

# 広報たじり TAJIRI

No.707  
2026  
4月号



# 令和8年度 施政方針

令和8年3月定例議会で山本町長は町政運営の基本方針となる施政方針を発表しました。

現在、国際社会においては、地球規模での気候変動による自然災害や、地政学リスクの高まりなど、多くの課題を抱えております。日本社会においても、人口減少や少子高齢化、長期にわたるデフレから一転しての物価高、自然災害への備えなど、依然として多くの課題を抱えております。一方で、デジタル技術の進展や働き方の多様化など、新たな可能性も広がりつつあります。

こうした変化の時代にあって、自治体には柔軟で的確な判断と将来を見据えた施策の展開がこれまで以上に求められております。

住民一人ひとりの暮らしを最優先に考え、一つひとつの施策を丁寧に進めてまいります。また、財政の健全性を維持しつつ、地域資源を掘り起こし、たじりの魅力を創造しながら住民参画をさらに活性化することで、将来世代にさらに発展する田尻町の可能性を拓けていきます。

大きな課題を克服するには、住民の皆さまの声を的確に把握し、地域全体で協働する力が、小さなまち・たじりの原動力になります。これまで進めてきました「たじり8000人の大家族」を基本コンセプトとし、町政運営を身近なものとして住民の皆さまと共有しながらまちづくりを進めます。

その目標は、「防災No.1」・「子育てNo.1」・「教育No.1」・「健康・福祉No.1」・「地域コミュニティNo.1」です。この5つのナンバーワンを達成するために、本年のスローガンを「前進（ぜんしん）～ナンバーワンへの挑戦～」としました。

なかでも南海トラフ巨大地震など、いつ起きてもおかしくない大規模災害への備え「防災」が特に重要であると痛感しています。住民の生命と財産を守るという行政の最も重要な使命を果たすため、引き続きハード、ソフト両面での整備を進めてまいります。



（仮称）防災文化センターについては、これまで議員の皆さまと勉強会を幾度も開催し、津波・高潮浸水区域外の駅上広場に何らかの公共施設を建設する重要性を共有いたしました。それは、町にとって災害関連死をなくすために不可欠な施設となります。

今後は、生涯学習機能はもとより、防災機能の具体化、建設コストや運営方法など多面的に課題整理を行い、一刻も早く建設に着手できるよう誠心誠意努めてまいります。

現公民館については、津波・高潮の浸水区域内にあり、かなり老朽化していることに加え、さらなる生涯学習・文化活動の推進を図るには困難を伴う施設であることから、今後のあり方について、議員をはじめ住民の皆さまと具体的な対話を始めさせていただきます。

また、子育て支援については、本年4月に新たな拠点として、たじりふれ愛センターに「HUGSURU(はぐする)」をオープンさせます。これにより、8年度から始まる「誰でも通園制度」に対応するとともに、子育て環境と子育て支援体制のさらなる充実を図ってまいります。

全文は、町ホームページに掲載しています。

町ホームページはこちら→



問 企画人権課 Tel 466-5019 Fax 466-8725

## 重点取組施策

### 安全で安心して暮らせるまちづくり

- ・防犯防災イベントをはじめ、物資配布訓練や水難救助訓練、災害医療センター開設訓練など、様々な被害状況を想定した実践的な災害対応訓練の実施
- ・災害時に必要な物資を充実させ、災害関連死をなくするための基盤を整備
- ・田尻町安全安心住民協議会との連携（安否確認や物資配布など防災活動を全住民で取り組める体制整備、身近な地区全てで災害に係るコミュニティタイムラインの作成）
- ・「町道新家田尻線1号」の拡幅整備
- ・「田尻町都市計画マスタープラン」及び「田尻町みどりの基本計画」の改定
- ・「田尻町立地適正化計画」の策定



### 健康増進と子育て支援

- ・住民・医療機関・行政が連携し一体となり「大阪一（いち）、健康なまちたじり」をめざし、健康づくりを推進
- ・「体内健康の見える化」と「高血圧の重症化予防」の2つを柱とした健康づくりの取組
- ・府内初の集団健診受診者への尿中塩分測定を実施
- ・脳ドック費用助成の導入や、治療につなげるためのフォロー体制の整備
- ・「たじり Health Life（ヘルスライフ）」と協働で健康セミナー等の活動を企画・運営
- ・たじりふれ愛センター2階の新施設「たじり育みサポートステーションHUGSURU（はぐする）」を活用したきめ細やかな支援の実施



### 教育の充実と文化の醸成

- ・たじり一貫教育の効果を最大限発揮できる「園小中一貫校」に関する具体的な方策を定める基本計画を策定
- ・教育フォーラムや研修会の開催
- ・これからの生涯学習施設のあり方や多様なニーズに対応する交流と文化学習施設の更新が必要、多様な交流や活動を実現するための施設として、かつ災害時には住民の生命を守ることができる「防災文化センター」としての整備に努める

防災文化センター外観イメージ



本年度は未来を見据えた新たなステージへと力強く踏み出すため、たじり一貫教育やDXの推進、吉見ノ里駅アクセス道路の整備をはじめ、多岐にわたる施策を通じてこれまでにない積極的な財政投資を行ってまいります。

また、これらの取組の実現には、職員一人ひとりの業務への熱意と責任感が不可欠です。職員が安心して効率よく業務に邁進できるよう働きやすい環境づくりに努め、住民サービスの向上につなげてまいります。



# 主要施策

## 次世代育成

- お米の定期便とたじりっちプレミアム振興券が選べる「育サポChoice事業」を継続

## 教育の充実

- たじりエンゼル職員体制の強化
- ICT環境の充実（低学年向け学習ドリルの導入等）
- 「田尻町奨学金返還支援事業」と「たじり夢サポート給付金事業」を継続
- 給付型奨学金事業を継続
- 「たじりまなび塾」を継続

## 人権尊重・男女共同参画推進

- 人権行政推進基本方針・基本計画等に基づき、人権協会と共に相談、啓発を推進
- 「田尻町犯罪被害者等支援条例」を施行
- 平和フォーラムの開催

## 高齢者福祉・障害者福祉・地域福祉

- 脳の健康度計測アプリ「MIRUDAKE」を導入
- 「第10期田尻町高齢者福祉計画及び介護保険事業計画」の策定（日常生活圏域ニーズ調査を実施）
- 「第8期田尻町障害福祉計画」及び「田尻町障害者計画」の策定
- ふれ愛センターの大規模改修工事を実施

## コミュニティ活動の促進

- 地区会が継続的に活動できる環境の整備（関係部署との連携強化等）
- まちづくり人材の発掘

## 住宅・生活環境

- 吉見ポンプ場の改築更新
- 30ℓの可燃ごみ指定袋の追加
- 公営合葬式墓地建設に向け基本計画を策定
- 田尻町葬祭場の長寿命化やトイレのバリアフリー化

## 環境美化

- まちピカ運動を広げるボランティア用ごみ袋の無料配布

## 産業振興

- 農業振興策（「担い手の確保」、「営農基盤の強化」、「観光との連携」）の推進
- 新規漁業就業者の確保に向けた支援
- 地域資源を活かした新たな産業の創出や雇用機会の拡大

## シティプロモーションの推進

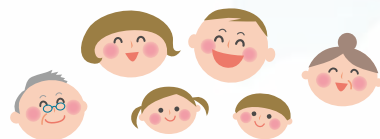
- たじり親善大使の任命

## 生活支援

- たじりっちプレミアム振興券の拡充（物価高騰対応重点支援事業）

## 行財政運営

- 生成AI利用サービスの導入
- ふるさと納税ガバメントクラウドファンディング等の導入



4月広報紙及び折り込みチラシに記載の令和8年度事業については、予算成立前の内容ですので、事業内容が変更または中止となる場合があります。

## 目次

### P2 トピックス

施政方針 P2  
HUGSURUオープン P6

### P10 お知らせ

健康 P10  
子育て / 町長コラム P12  
福祉 P13  
住民・戸籍 / 保険・年金 P14  
税金 P16  
生活・環境 P17  
教育 P20  
募集 P21  
安全・安心トピックス / 相談スペースほっ…と P22  
119だより P23

### P24 案内

学校園だより / つなぐ P24  
公民館だより / 田尻町歴史館催事案内 P26  
人権のひろば P28  
たじり社協だより P30  
警察学校だより & 関西国際センターNEWS P32

### P33 まちの出来事

みんなの掲示板 P33  
ワイドアングル P34

### P35 無料相談

### P36 行事カレンダー

## 人のうごき

3月1日現在 ( ) 前月比

世帯数 4,103世帯(64)  
総人口 8,232人(57)  
男 4,098人(42)  
女 4,134人(15)

### 手話で「花」



すぼめた両手のひらを前後に合わせ、手首を中にグルッと回しながら指を開く。

つぼみから花びらが開く様子を表現しています。

問 高齢障害支援課 Tel 466-8813 Fax 466-8841



## たじりっちポイントコーナー



「おはなしの会 はっぴいぶっく」が  
おはなし会（絵本の読み聞かせ）を開催しています！

活動内容 絵本の読み聞かせ、おはなし

活動場所 公民館、たじりエンゼル、ふれ愛センター

担当課からひとこと！

「おはなしの会 はっぴいぶっく」が開催するおはなし会は、絵本をただ読むだけでなく、手遊びや歌を交えながら、参加者を物語の世界へ引き込む工夫がいっぱい。心に響く物語を楽しんでみませんか。



問 田尻町立公民館（水・祝日休館） Tel 466-0030 Fax 466-0853  
教育管理課 Tel 466-5022 Fax 466-5095  
子育て・地域福祉課 Tel 466-5013 Fax 466-8841



たじり育みサポートステーション

# HUGSURU

令和8年4月 OPEN!! (はぐする)



たじりふれ愛センター2階に新しくできた「HUGSURU」！  
HUGSURUには、「はぐぐみスクエア」と「つどいスクエア」があります。  
今回は4月オープンの「はぐぐみスクエア」について、詳しくご紹介します！  
子ども同士や親子で気軽に集い、遊びや交流、子育て相談ができる場所です。  
お気軽に遊びにきてください。皆さまにお会いできるのを楽しみにしています。

はぐぐみ Point  
**1**

子どもや親子が楽しく安心して過ごせる！



**1**

**2** アクティブエリア

からだを使って活動的に遊べる  
元気エリア



**2**



**3**

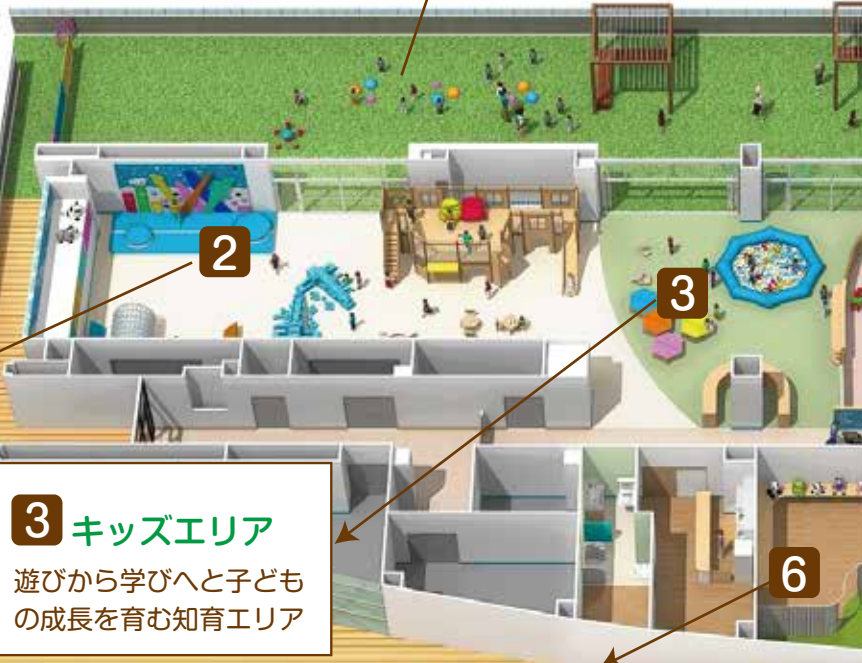
**3** キッズエリア

遊びから学びへと子どもの  
成長を育む知育エリア



**1** ふれ愛テラス

全面人工芝で、自然の光や風にふれあ  
える開放的な気持ち良いエリア



**6**

**6** 一時預かり  
「にこにこルーム」

育児のサポートと子どもの  
発育を支えるお部屋  
(事前登録必要)

子どもや子育て世帯に大人気の(株)ボーネルンドの遊具を各エリアに配置し、絵本や知育玩具なども多く、遊びや学びを通じて、楽しみながら子ども同士や親子の関係性を育むことができます。

# コンセプト 子どもが健やかに育ち、安心して子育てができるよう応援するところ

## 利用ガイド

- 利用日時** 月～土 午前9時～正午・午後1時～5時（日・祝・12/29～1/3を除く）
- 利用対象** 「はぐくみスクエア」 田尻町に住む0歳～小学6年生までとその保護者、妊娠中の方  
「つどいスクエア」 主に田尻町に住む方
- 利用料** 無料（一時預かりやこども誰でも通園制度、一部の教室やイベント等は料金が必要です）
- 場所** ふれ愛センター2階（田尻町嘉祥寺883-1）  
※正面入口側のエレベータをご利用ください。和歌山側からは入れません。
- その他** ・「はぐくみスクエア」への入館は、“HUGSURU PASS（はぐするパス）”が必要です。  
初回利用時にHUGSURUに直接お申し込みください。  
・未就学児のお子さんは保護者の方の付き添いをお願いします。

※つどいスクエアは夏頃のオープンに向けて現在準備中です。

### 4 すくすくエリア

【0～2歳限定】  
赤ちゃんや保護者のための優しいエリア



### 5



### 5 ベビーケアールーム

授乳やおむつ交換のお部屋  
プライバシーを保つ、ママ専用エリアもあり

### 9 コミュニケーションルーム

子どもや子育てのこと等、専門職による相談も受けられるお部屋



### 8 トイレ

子ども用トイレや子どもと大人が一緒に使用できるファミリートイレ、おむつ交換台も設置

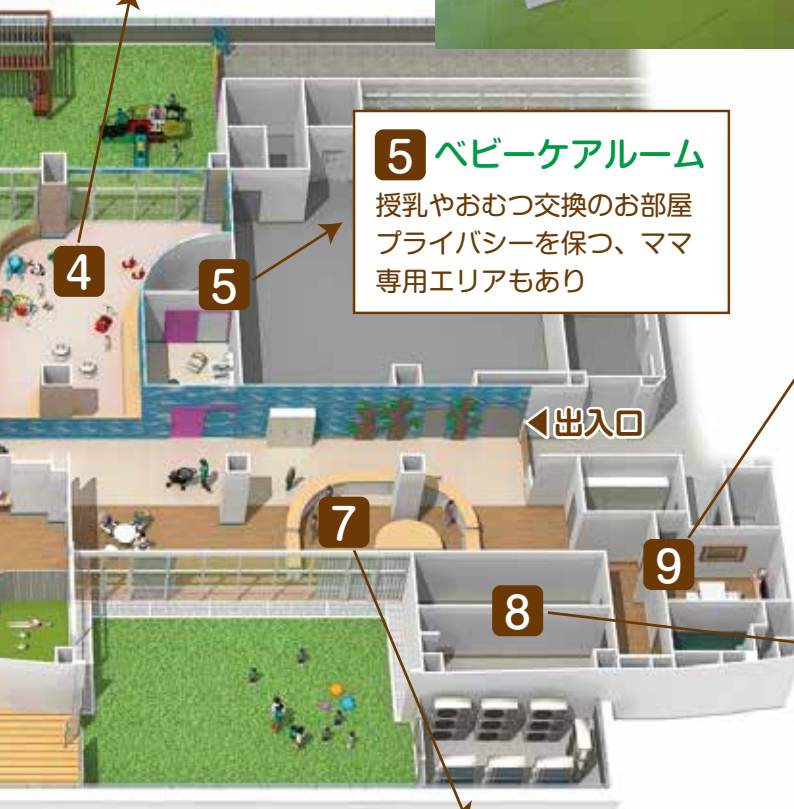


### 6



### 7 オフィスエリア

受付に保育士等スタッフが常駐  
分からないこと困ったことは要相談



## 年齢や目的にあった経験ができる!



HUGSURU では、毎月様々な教室やイベントを行います！  
季節ごとのイベントや小学生向けのイベント等も今後予定しています。  
お楽しみに!

## 4月の教室（事前申し込み制）【場所】 ふれ愛センター3階 多目的室

## ★はぐするひろば0・1・2★…親子あそびの教室

事業名	はぐするひろば0	はぐするひろば1	はぐするひろば2
日程	4月27日(月)	4月22日(水)	4月15日(水)
対象	令和7年4月2日～令和8年4月1日生	令和6年4月2日～令和7年4月1日生	令和5年4月2日～令和7年4月1日生
時間	午前10時～11時		

## ★はじめてのベビースマイルTime★…育児教室

事業名	①ベビーマッサージ 講師：助産師	②離乳食教室 講師：栄養士	③リフレッシュ体操 講師：健康運動指導士	④ベビートーク 講師：助産師
日程	4月10日(金)	4月13日(月)	4月17日(金)	4月20日(月)
対象	令和7年10月5日～12月8日生まれの子どもとその保護者			
時間	午前10時～11時			

## ★産後交流会★…0歳児を子育て中のママ・パパ交流会

日程	4月21日(火) 午前10時～11時30分
対象	生後2か月～5か月児健診までの子どもと保護者

## ★絵本の読み聞かせ★

…おはなしの会「はっぴいぶっく」による読み聞かせ

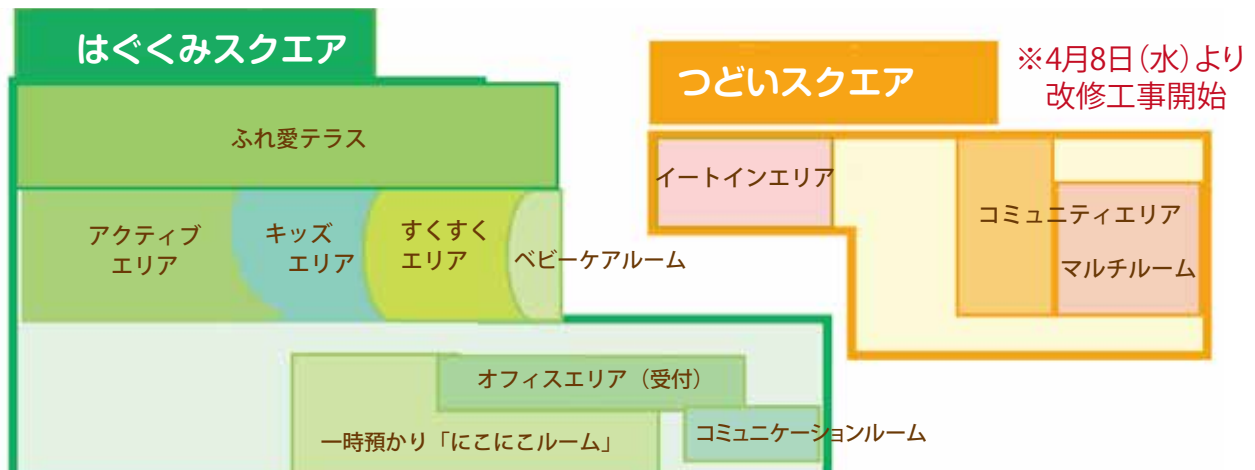
日程	4月24日(金) 午前10時30分～11時
対象	乳幼児と保護者

- ・子どもの体験教室…小学生対象  
3期休業中に予定
- ・妊婦教室（年4回）…妊婦と家族対象
- ・その他教室

令和8年夏頃に「つどいスクエア」が完成し、HUGSURU全館がオープンします！

「つどいスクエア」には、3つのエリアがあります。

- イートインエリア お弁当等を持ち込み、飲食しながら癒しと団らんを楽しむエリア
- コミュニティエリア 一人でも仲間と一緒に、みんなが集える地域交流エリア
- マルチルーム 様々な学びや活動による、親育ち・子育ての部屋



はぐくみ Point  
3

## 子育てのこと、子どもの悩みが気軽に相談でき、必要な支援が受けられる！

経験豊富な保育士（子育て支援コーディネータ）が常駐しています。  
子育てのこと、ご家庭のことなど気になることがあればお気軽にご相談ください。  
来館時やお電話などで随時相談をお受けします。  
また、保健師、助産師、栄養士等の専門職も一緒に皆さまの子育てを応援しています。  
不安なことや困ったことがあれば一人で悩まず、ご相談ください。

### ★計測相談★

内容	体重や身長等の計測、保健・栄養・子育て全般の相談 *助産師相談は午前・午後、栄養士相談は午後のみ受付 *相談時間は15分程度 計測は来所された順番に行います
場所	ふれ愛センター3階 多目的室
日時	4月16日（木） 午前10時～11時30分／午後1時～3時
予約	要予約 電話・来所で受付

### ★一時預かり「にこにこルーム」★

事業名	一時預かり事業	こども誰でも通園制度
内容	用事のあるときやリフレッシュしたいときなどにお子さまを預かります	子どもの生 환경을整備し、子どもの育ちを応援するため、お子さまを預かります
場所	HUGSURU「にこにこルーム」	HUGSURU「にこにこルーム」
日時	月～土／午前9時～午後5時	月～金／午前9時～正午
対象	町内在住の生後6か月～就学前のお子さま （ただし、保育所、幼稚園、こども園在籍者は対象外） 利用にあたっては事前の登録が必要です	町内在住の生後6か月～3歳未満 （ただし、保育所、幼稚園、こども園在籍者は対象外） 利用にあたっては事前の登録が必要です
料金	3歳未満300円・3歳以上250円（1時間あたり）	300円（1時間あたり）

## 「こども誰でも通園制度」始めます！

HUGSURUは、子どもの健やかな成長を育（はぐく）み、子どもや子育てする人を暖かく包み込む（ハグ）、そんな一人ひとりが大切にされる心地よい場所となるよう、皆さんの子育てをサポートします。



### 遊び

魅力ある遊具で、体と頭を使って、雨の日も暑い日、寒い日もいっぱい遊べます！



### 支援

専門職が子どもや子育ての困りごとや悩みに寄り添います！

### 居場所

年齢別・目的別のエリアで、子どもや親子が安心して過ごせます！

問 たじり育みサポートステーション 「HUGSURU(はぐする)」  
Tel 466-5111



健康だより

# 大阪一(いち)健康なまちたじりへ

## 大阪一(いち)健康なまちたじりをめざすために

### ～新規事業のお知らせ ①～

健康寿命延伸をめざし、新たに血圧測定に関する2つの事業を夏頃開始します！

町の健康課題は高血圧…。高血圧は自覚症状がないため、知らず知らずのうちに血管がむしばまれてしまいます。

ご自身の血圧を知っていますか？健診等で高血圧と伝えられ、そのまま放置していませんか？血圧測定を行い、日々の血圧値を把握することが大切です。

#### ①血圧測定コーナーの設置

公共施設を中心に血圧計を常設します。

お近くの施設で血圧を測定しましょう。

場所 ふれ愛センター、公民館、役場、まち愛テラス、ホテルベイガルズ

#### ②血圧計のレンタル

健診等で血圧が高値であった方に、自宅での血圧管理を支援します。家庭で継続して測定できるよう、血圧計の貸し出しを行います。正しい測り方や記録方法をお伝えし、必要な場合は医療機関を紹介します。

詳しくはホームページをご覧ください



### ～新規事業のお知らせ ② 7月より脳ドック助成事業を開始～

高血圧などの基礎疾患がある方にとって、脳ドックは、脳血管疾患の早期発見・早期治療のための有効な手段です。命の危険を未然に防ぐためにご利用ください。

内容 脳ドックに要した費用(上限15,000円)を助成

対象者 申請時および受診時において次の要件をすべて満たす方

- ①40歳(年度末年齢40歳)以上で町内在住の方
- ②田尻町国民健康保険に加入していない方
- ③血圧治療中の方または健診等で血圧130/85mmHg以上の方
- ④脳血管疾患による入院治療を受けていない方
- ⑤職場、会社等の健診や人間ドック等で脳ドックの助成・補助を受けていない方
- ⑥田尻町税の滞納がない方
- ⑦町に検査結果を提出することを承認している方

※先着30名、事前申請が必要

※詳しくはホームページをご覧ください



## 相談事業

### ヘルス栄養相談

日時 4月1日(水) / 5月1日(金) 午前9時～正午・午後1時～4時

場所 ふれ愛センター1階 受付横

### こころ・からだ相談

心と身体に関する様々な相談を保健師がお受けします。

随時、電話・窓口相談も受け付けています。お気軽にご相談ください。

## 定例保健事業

### 健活カラダチェック

カラダの状態を見る化！

自分のカラダを知って、「運動・食事などの生活習慣の改善に取り組もう。」

日時 4月1日(水) / 5月1日(金)

午前9時～正午、午後1時～4時

場所 ふれ愛センター1階 受付横

### 健活ウォーキング

運動を始めたい方！高血圧予防したい方！正しい姿勢や歩き方、上手な体の使い方を学ぼう。

日時 4月17日(金) / 5月15日(金)

午前10時～11時30分

場所 たじりっち広場

※受付 田尻シーサイドドーム

### 健康カフェ

地元の食材を使った健康なレシピを紹介！実際に試食をしていただけます！みんなでゆったり過ごそう。

日時 4月17日(金) 午前11時～正午

場所 ふれ愛センター1階 検査室

メニュー 豆乳プリン苺ソースがけ

## シーズン記事

### 食中毒を防ごう！～お弁当作りの三原則～

暖かくなるにつれて食中毒発生の危険性が高くなります。

お弁当作りの際は、「菌をつけない・増やさない・やっつける」の三原則を守りましょう。

①菌をつけない

(手洗い・直接触れない・清潔なものを使う)

②菌を増やさない

(冷まして詰める・保冷し、早めに食べる)

③菌をやっつける(中心部まで加熱)

問 大阪府泉佐野保健所 衛生課 Tel 494-9688 Fax 464-9680

## 健康づくり教室

### たじりっち体操推進講座

日時 5月19日(火) 午後1時30分～  
(受付 午後1時15分～)

場所 ふれ愛センター3階 多目的室

講師 健康運動指導士 松下 裕子氏  
リンパケアセラピスト 山口 弥代生氏

定員 30名(初参加の方優先)

持ち物 飲みもの、上靴

申し込み 5月1日(金)～13日(水)

健康課窓口または、電話

たじりっち体操は、「スマイルたじりっち」の楽曲に合わせて行う町のオリジナル体操です。たじりっち体操やリンパ体操を楽しく行い、体を動かしましょう！

皆さん、誘い合ってご参加ください。

※詳しくはホームページをご覧ください。



### 歩行測定会を実施します！

豊田合成株式会社と協力のもと歩行測定会を実施します。センサインソールの入った靴で歩くだけで、AI解析によりご自身の歩き方を知っていただけます。測定後は、ウォーキングインストラクターによる歩行指導も実施します。歩行指導の成長が確認できるように測定会は2回実施します。

日時 1回目 5月16日(土) 午前9時～午後3時

2回目 10月18日(日) 午前9時～午後3時

※原則両日ともご参加ください。

場所 ふれ愛センター3階 多目的室

定員 先着60名(要予約)

申し込み 健康課窓口または電話

※10月分の予約も同時に行います。(30分ごとの予約制)



血圧を測ろう！記録しよう！  
ふれ愛センター・町内医療機関  
に設置しています。  
活用ください。



問 健康課  
Tel 466-8811  
Fax 466-8841

**予防接種** 本町に住み票があり、次のいずれかに該当し、接種を希望する方は接種しましょう。

### 高齢者肺炎球菌ワクチン定期接種予防接種

#### 対象者

- ①65歳の方（65歳の1年間）
- ②60歳以上65歳未満の方であって、心臓・腎臓・呼吸器の機能またはヒト免疫不全ウイルスによる免疫の機能に障害を有する方（上記機能障害で身体障害者手帳1級また相当程度の方）

※過去に肺炎球菌の予防接種を受けたことのある方は対象外

**ワクチンの種類** PCV20（沈降20価肺炎球菌結合型ワクチン）

**費用** 6,000円

**注意事項** ①の方には、4月下旬にお知らせを送付します。はがきが届かない場合は、ご連絡ください。



### 高齢者带状疱疹ワクチン定期接種予防接種

#### 対象者

- ①令和9年3月末までに65歳を迎える方
- ②60歳以上65歳未満の方であって、ヒト免疫不全ウイルスによる免疫の機能に障害を有する方（上記機能障害で身体障害者手帳1級また相当程度の方）
- ③令和8年度に70、75、80、85、90、95、100歳になる方

#### 実施期間

4月1日（水）～令和9年3月31日（水）

#### ワクチンの種類・費用

- ・生ワクチン 1回接種 4,500円
- ・組み換えワクチン 2回接種 11,000円/回

#### 注意事項

①③の方には、4月下旬にお知らせを送付します。はがきが届かない場合は、ご連絡ください。



※注意事項 ①減免制度あり 住民税非課税世帯・被保護世帯に該当する方は、必ず事前にマイナ保険証等を持って健康課で減免申請をしてください。免除決定通知書を発行します。  
②接種の申し込みは、直接医療機関に申し込んでください。  
③接種時は、マイナ保険証等が必要になります。

## 健康づくり教室

### スマイル元気トライ

## ウォーキング教室in和歌山

アスマイル対象事業

**日時** 5月18日（月） 延期日 5月25日（月）  
午前9時～午後3時30分（予定）※集合時間厳守

**集合場所** 吉見ノ里駅

**内容** 吉見ノ里駅出発→和歌山市駅→歩いて和歌山城公園・天守閣（※天守閣には上りません）→和歌山城内動物園→昼食→歩いてフュージョンミュージアム（ニット博物館）・スポーツ伝承館→キーノ和歌山（お土産を各自購入できる時間があります）→和歌山市駅出発→吉見ノ里駅到着→解散

※和歌山城内には、階段や坂道があります。

**費用** 交通費1,080円（往復）、写真代170円（希望者のみ）、昼食代1,000円（希望者のみ）

**昼食** お弁当を持参するか注文昼食（しおおむすび1つ・おむすび1つ（さけ/めんたいこ/とりそばろ）・豚汁）  
※参加者全員同じ場所で昼食をとります。

**持ち物** 水またはお茶・動きやすい服装・はきなれた歩きやすい靴・日よけ用の帽子・必要な方はポール



## 田尻町新型インフルエンザ等対策行動計画（第2版）に対するパブリックコメント意見を募集します。

田尻町新型インフルエンザ等対策行動計画（第2版）の策定にあたり、意見を募集します。案は、町のウェブサイトのパブリックコメント（意見募集）および各担当課・本庁舎1階情報コーナーで閲覧できます。

**閲覧開始日** 4月1日（水）

**提出期限日** 5月1日（金）

**提出先** 健康課

※詳しくはホームページをご覧ください



## たじりパーソナル支援

令和7年度より、カラダ改善プログラムを実施。血圧、体組成、野菜摂取量測定などを行い、健診結果から食事や運動など参加者一人ひとりに合った生活習慣改善に取り組むプログラムです。

令和7年度は、11月～3月の5か月間実施し、運動教室への継続や、食事を見直すきっかけとなっています。

今年度は、6月～10月と11月～3月の2回実施を予定しています。ご興味のある方は健康課までお問い合わせください！



食事指導の様子

エンゼルであそぼう♪

園庭であそぼう

いっしょに遊みましょう！

日 時 4月22日(水)

午前10時15分～11時15分

対 象 0・1・2歳児～(未就園児)

定 員 10組(要予約・先着順)

申込方法 電話またはFAX

持 ち 物 飲み物(水またはお茶)



5月の予定(変更の可能性が有ります)

日 時 5月20日(水)

午前10時15分～11時15分

5月27日(水)

午前10時15分～11時15分

対 象 0・1・2歳児～(未就園児)

定 員 10組(要予約・先着順)

申込方法 電話またはFAX

持 ち 物 帽子、飲み物(水またはお茶)

エンゼル通用門(黄門)からお入りください。

※雨の場合は室内遊びに変更



申・問 たじりエンゼル

Tel 465-0079 Fax 465-3633

田尻町ウェルカムベビー事業のご案内  
～あなたのライフサイクルを考えるきっかけに～

田尻町総合的不妊不育治療助成事業

不妊症・不育症の検査・治療を受けるご夫婦の経済的負担を軽減するため、検査・治療費の一部を助成します。不妊症・不育症の検査・治療のきっかけづくりにお役立てください。

対象者

不妊症・不育症の検査・治療を受けている方(夫婦とも可)で、次の①～④の要件すべてを満たす方

- ①法律上の夫婦であること
- ②医師により不妊症・不育症の検査・治療の必要があると判断された方
- ③不妊症・不育症の検査・治療日に田尻町に住所を有すること
- ④助成を受ける妻については、検査・治療開始日が43歳未満の方

上限金額 1人につき、年度ごとに上限5万円

上限回数 各治療につき、6回まで

助成対象となる検査・治療

不妊症・不育症の検査・治療

※ただし各都道府県が実施する助成事業等を利用したものは除く。

※詳しくはホームページをご覧ください



問 健康課 Tel 66-8811 Fax 466-8841

前進

「三貫教育施設の建替え方針を決めました」

町長コラム

桜が咲き、卒業式、入学式で子どもたちの可愛い顔を見るたびに、「わが町の教育をさらに充実させたい」と強く思います。田尻町ではこのたび、耐用年数が近づいている小・中学校の校舎と、こども園舎を小・中学校の敷地に合築して建て替えることを決定しました。議会にも賛同いただき、今後は保護者や町民の皆さまからご意見をいただき、基本計画づくりに着手します。

合築を選んだ一番の理由は、0歳から15歳までの一貫した学びと、切れ目のない発達支援ができることです。田尻の子どもが一つ屋根の下で生活し、異年齢で交流しながら学ぶことによって、文部科学省が重視する「非認知能力」(コミュニケーション力や自己肯定感など)の育成が理想的な形で展開できます。さらに、低学年の子どもは高学年の子どもに憧れ、高学年の子どもは幼い子どもが身近にいることで優しさや思いやりの心が自然と育まれます。そのほか、現在のこの

も園は南海トラフ地震による津波浸水区域にありますが、その問題を解消できます。また、後年に予定されている園舎の大規模改修では、250名を超える園児を仮園舎に移動させ保育しなければなりません。これは非常に困難な事業です。合築による新設であれば、そこに引越すだけの仮園舎は不要です。さらに、合築する場合と別々に整備する場合を比較しても、事業費はほぼ同額であること、0歳から2歳児の保育料無償化をより早期に実現できるなどさまざまな観点から検討した結果、合築すべきという方針を決定しました。

0歳から15歳までの一貫教育施設は、全国にもほとんど例のない取り組みです。田尻にしかできない、教育No.1をめざして進めていきます。



町長 山本 一男

福祉

特別障がい者手当・障がい児福祉手当の手当額改定

4月分から手当額が改定されます。

対象 特別障がい者手当・障がい児福祉手当を受給している方

金額 特別障がい者手当 29,590円→30,450円 障がい児福祉手当 16,100円→16,560円

	特別障がい者手当	障がい児福祉手当
支給対象	満20歳以上の在宅の方で、身体または精神に著しく重度で永続する障がい（知的障がいを含む）があるため、日常生活に常時特別の介護を必要とする方	満20歳未満の在宅の方で、身体または精神に重度で永続する障がい（知的障がいを含む）があるため、日常生活に常時の介護を必要とする方
支給制限	①病院等に3カ月を超えて入院している方 ②施設に入所している方 ③本人、配偶者、扶養義務者の所得が一定金額以上ある方	①障害年金などの障がいを支給理由とする年金を受給されている方 ②施設に入所している方 ③本人、配偶者、扶養義務者の所得が一定金額以上ある方

問 貝塚子ども家庭センター生活福祉課 Tel 430-4321  
高齡障害支援課 Tel 466-8813 Fax 466-8841

長寿祝金について

田尻町では、長寿の節目をお祝いする長寿祝金事業を実施しています。

民生委員さんの友愛訪問の際、誕生日月の対象年齢の方には、お饅頭と一緒にお渡ししていただきます。



詳しくはホームページをご覧ください。

問 高齡障害支援課  
Tel 466-8813 Fax 466-8841

介護保険料(令和8年度)

令和8年度の介護保険料については、一部変更があります。4月に送付する通知は仮算定の保険料です。本算定の保険料は7月中に送付します。

詳しくはホームページをご覧ください。



問 高齡障害支援課  
Tel 466-8813 Fax 466-8841



関空ニュース

問 関西国際空港案内 Tel 455-2500

関西3空港に「大阪・関西万博」のレガシーが登場！

昨年10月に大盛況のうちに閉幕した「大阪・関西万博」。そのワクワクをもう一度味わえるチャンスがやってきました！現在、関西3空港（関西国際空港・大阪国際空港・神戸空港）では、万博の国内外のパビリオンで展示されていた計13点の作品がレガシーとして設置され、空港内の各所でご覧いただけます。作品の中にはパビリオンに入らないと見ることができなかった貴重なものもございましたので、空港をご利用の際はぜひ探してみてくださいね。万博の思い出に触れながら、楽しい旅のひとつときをお過ごしください♪



©Kansai Airports SORAYAN

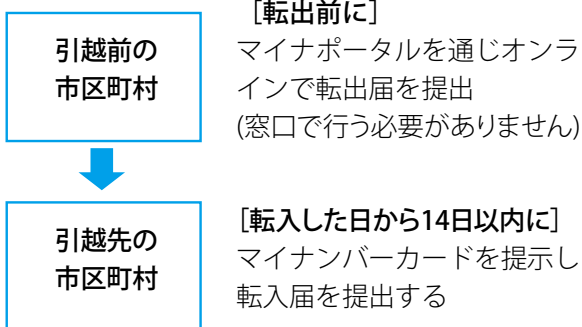
## 住民・戸籍

### 引越の際は住所の異動手続きを忘れずに!

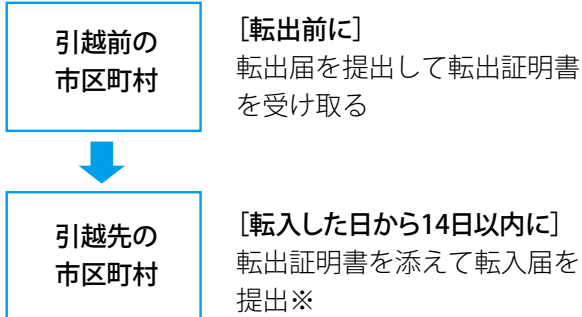
引越で住所を異動される方は、住民票の異動の届出が必要です。届出の際には、本人確認書類（運転免許証、マイナンバーカード等）をご持参ください。

※本町から他市区町村へ転出される方は、郵送やマイナポータルによるオンライン手続きもできます。

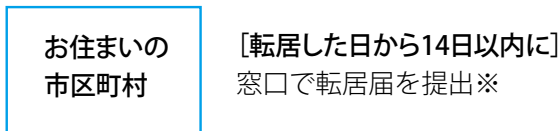
### 他の市区町村に引越（転出・転入）される場合 〈オンラインでの届出（推奨）〉



### 〈窓口での届出〉



### 同一の市区町村内で引越（転居）される場合



※マイナンバーカードをお持ちの方は転入・転居の際にご持参ください。

ホームページはこちら



マイナポータルの引越し  
手続きについて



問 住民課 戸籍住民係  
Tel 466-5004 Fax 465-3794

## 住民票の写しなどの第三者への 交付事実の通知制度

住民票の写しなどの不正請求や不正取得を防止するため、住民票の写しなどを代理人や第三者に交付したとき、本人にその事実を通知するものです。（事前登録が必要）

### 対象者

- ・本町の住民基本台帳に記載されている人（ただし、他市区町村に転出してから5年を経過している場合、登録できません。）
- ・本町が作成した戸籍に記載されている人、または戸籍に記載されたことがある人  
詳しくはホームページをご覧ください。

問 住民課 戸籍住民係  
Tel 466-5004 Fax 465-3794



## 保険・年金

### 令和8年度から国民健康保険料の 算定方法が変わります

令和8年度から、従来の保険料（医療分・後期高齢者支援金分・介護納付金分）に加え、児童手当の抜本的拡充など、子ども子育て世帯への給付に充てるため、子ども・子育て支援金分の保険料を算定します。

保険料の詳細は6月中旬頃発送予定の通知書をご参照ください。

		医療分	後期高齢者 支援金分	介護納付金分 ※40～64歳	子ども・子育て 支援金分
所得割分	前年中の 基準総所得 金額の被保 険者	9.50%	3.06%	2.60%	0.28%
		(+0.20%)	(+0.04%)	(+0.04%)	(+0.28%)
均等割分	1人につき	34,990円	11,191円	18,682円	1,841円
		(+566円)	(+157円)	(-102円)	(+1,841円)
平等割分	1世帯につき	33,908円	10,845円	-	-
		(+334円)	(+84円)	-	-
賦課限度額		660,000円 (+10,000円)	260,000円 (+20,000円)	170,000円 (据え置き)	30,000円 (+30,000円)

子ども・子育て支援金についての詳細はこども家庭庁ホームページをご覧ください。

問 住民課 保険年金係  
Tel 466-5004 Fax 465-3794



国民健康保険・人間ドック助成事業

田尻町国民健康保険に加入されている方（30歳以上）の健康づくりを応援するため、人間ドック助成事業を実施しています。

受診指定病院

りんくう総合医療センター、市立貝塚病院、済生会新泉南病院（人間ドックのみ）

受診者負担金

人間ドックのみ …………… 5,000円

人間ドックと脳ドック ……15,000円

(MRI、MRA検査)

受付期間 随時

申請時に必要なもの

国民健康保険資格確認書またはマイナ保険証、  
受診者負担金

その他 同じ年度内に特定健診と人間ドックの両方を受診することはできません。また、保険料の未納がないこと等条件があります。



問 住民課 保険年金係  
Tel 466-5004 Fax 465-3794

学生納付特例は、毎年度申請が必要です

学生納付特例制度

20歳以上の学生の方は、国民年金に加入しなければなりません。国民年金保険料の納付が困難で、本人の所得が一定以下の学生であれば学生納付特例制度を申請することができます。

承認されると保険料の納付が猶予されます。

申請はお早めに！

学生納付特例の承認は毎年申請が必要です。

学生納付特例申請書に必要事項を記入し、学生であることを証明できるもの（学生証など）・年金手帳をお持ちのうえ、住民票のある市区町村の国民年金担当窓口で申請してください。

学生納付特例は、申請した月の属する年度の4月から承認されますが、申請が遅れると、万が一の時に障害基礎年金を受給できない場合があります。4月から受付を開始しますので、申請はお早めをお願いします。

また、学生でない50歳未満の方であって、国民年金保険料の納付が困難で、本人および配偶者の所得が一定以下であれば納付猶予制度を申請することができます。

※詳しくは、貝塚年金事務所までお問い合わせください。

問 貝塚年金事務所 Tel 431-1122 Fax 431-3038  
住民課 保険年金係

Tel 466-5004 Fax 465-3794

後期高齢者医療健康診査・歯科健診の実施  
人間ドック費用の助成について

健康診査

糖尿病や高血圧の生活習慣病に加え加齢に伴う心身の衰え（フレイル）等のチェックをします。生活習慣病で通院されている方も積極的に受診してください。4月下旬から5月上旬に「健康診査受診券」を送付します。**（新たに75歳になられる方は誕生月の翌月に送付）**

受診券が届きましたら、広域連合が指定する医療機関等で、年度中（翌年3月31日まで）に1回、無料で受診することができます。受診の際は、事前に医療機関等へお問い合わせのうえ、**受診券とマイナ保険証（資格確認書）を忘れずにお持ちください。**

歯科健康診査

歯や歯肉の状態だけでなく、お口の機能も含めてチェックします。義歯を使用中の方も積極的に受診してください。4月下旬から5月上旬に「歯科健診のおしらせ」を送付します。**（新たに75歳になられる方は誕生月の翌月に送付）**

広域連合が指定する歯科医院等で、年度中（翌年3月31日まで）に1回、無料で受診することができます。受診の際は、事前に歯科医院等へお問い合わせのうえ、**マイナ保険者証（資格確認書）を忘れずにお持ちください。**（受診券はありません。）

いずれも次の被保険者は対象外です。

- ①病院又は診療所に6ヶ月以上継続して入院中の方
  - ②特別養護老人ホーム、介護老人保健施設、養護老人ホーム、障害者支援施設などの施設に入所または入居している方
- ※退院・退所した等の場合は、受診券を発行します。
- ※人間ドックを受診された方は、健康診査を受診する必要はありません。

人間ドック費用の一部助成

人間ドック（公益社団法人日本人間ドック学会が掲げる一日人間ドック基本検査項目を満たすものに限り）を受診された場合の費用の一部を助成しています。

人間ドックを受診し、いったん費用全額を自己負担してから、住民課保険年金窓口で費用助成を申請してください。なお、各年度中（4月1日から翌年3月31日まで）1回の受診に対し、26,000円を上限として費用の一部を助成します。

問 大阪府後期高齢者医療広域連合 給付課

Tel 06-4790-2031 Fax 06-4790-2030

※受付時間：月～金（祝日を除く。）

午前9時～午後5時30分

住民課 保険年金係 Tel 466-5004 Fax 465-3794

## 後期高齢者医療制度 令和8年度から保険料率が変わります

後期高齢者医療制度の保険料率は、2年ごとに設定しています。

令和8年度から、従来の保険料（医療分）に加え、児童手当の抜本的拡充など、子ども子育て世帯への給付に充てるため、子ども・子育て支援金分の保険料（子ども分）を算定します。

なお、子ども分については、令和8年度から令和10年度にかけて1年ごとに見直されます。

〈令和8・9年度の保険料の算定方法〉（子ども分は8年度のみ料率）

年間の保険料  <b>【賦課限度額】</b> 87.1万円	=	<b>医療分</b> <b>【均等割額】</b> 64,931円 <b>【所得割額】</b> 賦課の基となる所得金額 ×11.51% <b>【賦課限度額】</b> 85万円	+	<b>子ども分</b> <b>【均等割額】</b> 1,373円 <b>【所得割額】</b> 賦課の基となる所得金額 ×0.24% <b>【賦課限度額】</b> 2.1万円
--	---	---	---	---

詳しくは大阪府後期高齢者医療広域連合のホームページをご覧ください。

問 大阪府後期高齢者医療広域連合 資格管理課 Tel 06-4790-2028 Fax 06-4790-2030

※受付時間：月～金（祝日を除く。） 午前9時～午後5時30分

住民課 保険年金係 Tel 466-5004 Fax 465-3794



## 税金

### 固定資産課税台帳の閲覧 (4月1日～6月1日)

固定資産課税台帳の閲覧を希望される方は、税務会計課へお越しください。

※本人確認書類等が必要です。

**対象者** 納税者本人等

借地、借家人等の土地または家屋の使用、収益を目的とする権利を有する方

**縦覧期間** 4月1日(水)～6月1日(月)  
(土、日、祝日を除く。午前9時～午後5時)

問 税務会計課

Tel 466-5003 Fax 465-3794

### 税務署からのお知らせ

税務署で確定申告等の相談を希望される方へ  
**4月以降は電話による事前予約が必要です。**

所得税と消費税（個人事業者）の確定申告分に係る口座振替日について

所得税や消費税（個人事業者）の振替納税の振替日は次のとおりです。預貯金口座残高をご確認ください。

※期限までに納税がないと、督促状が届く場合や、延滞税の納付が必要となる場合があります。

税目	振替日
申告所得税及び復興特別所得税	4月23日（木）
個人事業者の消費税及び地方消費税	4月30日（木）

問 泉佐野税務署 Tel 462-3471

**「必要な量だけ購入」「おいしく食べきろう！」**

～家庭で今日から実践!食品ロス削減～ 問 住民課 生活環境係 Tel 466-5005 Fax 465-3794

今年度もまちピカ運動を実施します！

まちの環境美化のため、住民参加型の清掃活動をしています。「ごみのないまち環境美化の精神があふれたまちたじり」の実現に向けて、一緒にごみ拾いをしませんか？

年間日程

5月24日(日)、9月27日(日)、11月22日(日)、  
令和9年3月21日(日)

時間 午前9時～

参加申込等の詳細は実施月のホームページをご覧ください。



申・問 住民課 生活環境係  
Tel 466-5005 Fax 465-3794

指定袋（可燃ごみ）減免申請の更新

常時、紙おむつを使用している方がいる世帯に対して、「可燃ごみの処理手数料の減免制度」を設けています。

毎年更新の手続きが必要です。

必ず4月末までに住民課へ申請してください。  
※申請が遅れると、お渡しする指定袋（可燃ごみ用）の枚数が少なくなります。

対象世帯

- ①要介護認定3以上の介護保険加入者
  - ②障害者手帳等を所持している者
- ※①もしくは②の方で、常時紙おむつの使用が必要な在宅要介護者のいる世帯  
詳しくはホームページをご覧ください。

申・問 住民課 生活環境係  
Tel 466-5005  
Fax 465-3794



犬の登録

飼い犬の登録関係（新規登録、飼い主の変更、犬の死亡等）の手続きは、次の表をご覧ください。

現在、登録は「鑑札による登録」と「マイクロチップによる登録」があり、「鑑札による登録」は住民課窓口で、「マイクロチップによる登録」は飼い主自身が国のマイクロチップ情報登録機関（指定登録機関）※で行うことになっています。

犬の登録は法律で定められています。必ず行ってください。

手続き内容	鑑札による登録犬	マイクロチップによる登録犬
新規登録	窓口で登録申請 手数料3,000円	指定登録機関に、マイクロチップ情報を登録。 当該機関が定める登録手数料必要
住所変更(町内)、所有者の変更、犬の死亡	窓口で各申請・届出	指定登録機関にマイクロチップ情報を変更登録
住所変更(転出)	転出先市町村窓口で登録申請 (転出先に本町の鑑札を持参)	
鑑札の再交付(紛失等による)	窓口で再交付申請 手数料1,600円	やむを得ずマイクロチップを取り外した場合、窓口で鑑札による再登録申請⇒以後、鑑札による登録犬となります。手数料は無料

※「マイクロチップ情報登録機関(指定登録機関)」は、「犬と猫のマイクロチップ情報登録」で検索してください。町の窓口での登録、変更の手続きは不要です。

飼い犬にも関わらず、町に登録しないのは法律違反です。至急登録を！

問 住民課 生活環境係 Tel 466-5005 Fax 465-3794



みんなの手でみんなのまちを美しく ～たばこや空き缶のポイ捨て禁止～

問 住民課 生活環境係 Tel 466-5005 Fax 465-3794

三世同居・近居新生活スタート助成

田尻町に転入し三世同居・近居生活をスタートされる子ども世帯に助成金を給付します。



事業期間 令和10年3月31日まで

- 備考
- ・町内から町内への引っ越し(転居)は、助成の対象外です。
  - ・この制度に基づく助成は、1回限りです。
  - ・申請期限は、転入日から6ヶ月以内です。

その他の要件等は、ホームページをご覧ください。お問い合わせください。

問 企画人権課  
Tel 466-5019  
Fax 466-8725



耐震診断・改修の補助

(補助対象の建築物)

耐震診断

平成12年5月31日以前に建築基準法第6条第1項の規定により建築されたもので、現に居住されている住宅

耐震改修

平成12年5月31日以前に建築基準法第6条第1項の規定により建築されたもので、現に居住されている木造住宅

※耐震診断結果の数値が基準未満のものです。

(補助対象者)

耐震診断

補助対象の建築物の所有者

耐震改修

- ・補助対象の建築物の所有者(個人)
- ・直近の合計所得金額が12,000,000円以下の方

(補助金の額)

耐震診断

耐震診断に要した費用の10/11以内で5万円が限度額(自己負担額は概ね、5000円が目安)

耐震改修

耐震改修計画の作成、耐震改修工事に要する費用で100万円が限度額

受付期間 4月6日(月)～11月27日(金)  
(土・日・祝日は除く)



問 都市みどり課 Tel 466-5006 Fax 466-5025

住宅の新築、購入等 転入・定住促進助成

町内に自己が居住する住宅を取得した方に、田尻漁港商品券を交付します。

対象者 田尻町内に新築・売買等により住宅を取得し居住する世帯主

助成内容 田尻漁港商品券 10万円分  
日曜朝市、釣堀などで利用できます。

実施期間 令和10年3月31日まで

申請期限 所有権保存登記日又は所有権移転登記日の翌日から6カ月以内です。

※三世同居・近居 新生活スタート助成金を受けている方は、助成の対象になりません。

※登記を行っていない住宅は、助成の対象になりません。

詳しくはホームページをご覧ください。お問い合わせください

申・問 都市みどり課

Tel 466-5006 Fax 466-5025



危険な空き家の解体費用を補助します!(最大100万円)

補助対象空家

概ね1年以上居住されていない木造住宅で昭和56年5月31日以前に建築されたものや国基準の不良住宅など

補助金額

実際に解体工事等に要した費用、または国が定める除却費用の額(参考:令和7年度は33,000円/㎡)のうち、いずれか低い方の額の80%、1戸あたり、50万円または100万円を上限として補助します。

申込

まず「事前調査」を申し込み、補助対象空家であるか調査員による判定を受けてください。

事前調査受付期間

5月11日(月)～20日(水)

(土・日・祝日は除く)

※申込が多い場合は、抽選

抽選でない場合は11月27日(金)まで受付します。

詳しくはホームページをご覧ください。お問い合わせください。

ご注意ください!

- ・補助金の交付には一定の要件があります。
- ・予算の範囲内での交付となります。(令和8年度は400万円 約4戸分です。)
- ・補助金の交付決定前に工事に着手した場合は、補助ができません。
- ・舗装による整地費や家財等の処分費は、補助金の対象外です。



問 都市みどり課 Tel 466-5006 Fax 466-5025

## お知らせ

### 令和8年度府営住宅総合募集(入居者募集)

新婚世帯や18歳以下の子どもを含む親子を中心とする世帯を対象とした「新婚・子育て世帯向け」のほか、「一般世帯向け」、「福祉世帯向け」、「車いす常用者世帯向け」などの応募区分ごとに府営住宅の入居者を年6回募集します。募集案内・申込書は、都市みどり課やふれ愛センター、大阪府営住宅岸和田管理センター、府民お問合せセンター情報プラザなどで配布します。

#### 申込書配布・受付期間

- 第1回 4月1日～4月15日
- 第2回 6月1日～6月15日
- 第3回 8月3日～8月17日
- 第4回 10月1日～10月15日
- 第5回 12月1日～12月15日
- 第6回 2月1日～2月15日

**申込** 郵送(当日消印有効)またはインターネット(大阪府営住宅岸和田管理センターのホームページから申し込みできます。)

※収入基準などの申込資格を満たしている必要があります。詳しくは募集案内をご確認ください。

※先着順で申し込みできる住宅もあります。  
(通年随時募集)

**問** 大阪府営住宅岸和田管理センター  
Tel 447-9109



### たじりっちプレミアム振興券の 取扱店舗を募集します!

今年も「たじりっちプレミアム振興券」を販売します。取扱店舗の追加募集をしますので、多くの店舗のご参加をお待ちしています。  
※昨年ご登録いただいている店舗は手続き不要です。廃止・変更する場合は産業振興課までご連絡をお願いします。

**申込方法** ホームページに掲載の「取扱店舗募集要項」をご確認いただき、お申し込みください。申込書は、ホームページのほか、産業振興課でも配布しています。

**申込期間** 4月17日(金)まで

※期限後も申し込みを受け付けますが、「取扱店一覧表」などの配布物に掲載出来ない場合があります。あらかじめご了承ください。

**振興券使用期間** 7月1日(水)～12月31日(木)

**問** 産業振興課  
Tel 466-5008 Fax 466-5025

### 町内事業者のみならず ふるさと納税返礼品提供事業者になりませんか?

販路拡大にふるさと納税を活用しませんか?  
ふるさと納税返礼品を提供いただける事業者を随時募集しています!ふるさと納税返礼品の対象可否の相談も含め、興味があればお気軽にご連絡ください。登録受付は随時行っています。

**問** 企画人権課  
Tel 466-5019 Fax 466-8725



## ★ 水が生き 暮らしも活きる 下水道 ★ 1日も早く下水道に接続しましょう!

ご自宅が下水道に接続できるかの確認や、水洗化に関してご不明な点がございましたら、お気軽に土木下水道課までお問い合わせください。

**問** 土木下水道課 Tel 466-5007 Fax 466-5025



たじりっこ安全フェスタを開催しました

2月28日（土）に開催したたじりっこ安全フェスタでは、泉佐野警察署から、自転車の安全な乗り方の説明を受け、実際に自分の自転車に乗って小学校内につくられたコースを走りました。



また、車いす体験や高齢者体験をしながら、実際に自転車が通るコースを歩き、高齢者や障害のある方がどのように感じるかを学び、誰もが住みやすい地域にするために何ができるかを考えるきっかけとなりました。



今回のイベントは、泉佐野警察署をはじめ、フィオーレ南海・田尻町社会福祉協議会・泉佐野交通安全協会・地域で活躍されている団体の方など、たくさんの方の協力のもと開催することができました。ご協力ありがとうございました。

※たじりtry・あんぐるでは、地域と学校園（こども園・小学校・中学校）の交流を通じて「顔と名前が一致する人間関係」を育むことを目的に事業を実施しています。

生涯学習課（教育センター内） Tel 466-5029 Fax 466-5095

令和8年度奨学金返還支援助成の申請

奨学金を受けた大学生等が社会人としてスタートする時期の経済的負担を軽減するため、奨学金返還支援助成事業を実施しています。

対象者

- 下記1~4の全てを満たしている方  
（※公務員及びそれに準ずる方は除きます。）
- 1. 日本学生支援機構の第一種、第二種奨学金、国又は地方公共団体等奨学金、その他町長が認める奨学金を返還している
- 2. 申請日時点で町内に住所を有し5年以上定住する意思がある
- 3. 大学等を卒業後、週30時間以上就業し、30歳未満である
- 4. 町民税に未納がない（世帯全員）

助成額 月額1万円、年間12万円（上限）

申請期限 12月25日（金）

※詳しくは、ホームページをご覧ください。



企画人権課  
Tel 466-5019 Fax 466-8725

学びに向き合う子ども応援事業  
（検定受験料補助）

しっかり学ぼう、気軽に挑戦しよう！  
子どもたちが興味を持てる分野の検定試験に挑戦できる環境を整えることで、目標に対して主体的に取り組む力、学びと向き合う力の育成を支援します。

対象検定 文部科学省が後援する検定試験  
対象者 町内に住所があり、小学校・中学校に在学している方  
※在籍校は町内外を問いません。

補助額 ・受験料の2分の1  
・合格した場合はお祝い金として残りの受験料も補助

補助回数 児童生徒一人あたり年度内1回

申請期限 検定試験の可否発表日から3か月以内

※詳しくは、ホームページをご覧ください。



一貫教育推進課（教育センター内）  
Tel 466-5024 Fax 466-5095

# 募 集

## サマスタ（夏季勉強会） 学生講師 大募集！《未経験者歓迎》

**職務内容** 小・中学生の夏休みの宿題や持参問題集等の学習をサポートします。

**時 給** 1,500円  
※交通費の支給はありません。

**実施期間** 7月27日(月)～31日(金)  
8月3日(月)～7日(金)

**勤務時間** 午前9時～正午、午後1時～5時  
※勤務時間は応相談。半日勤務も可。

**場 所** 教育センター2階  
**応募条件** 18歳以上の学生(高校生は除く)

**応募書類** 履歴書(写真貼付)

**採用試験** 対面面接

**受付期間** 4月7日(火)～4月30日(木)  
※勤務日時等は、採用後、面談にて決定します。

**問** 教育管理課  
Tel 466-5022  
Fax 466-5095



## 2026年度内閣府青年国際交流事業 日本代表青年募集中！

世界各国の青年との交流を通して、相互理解と友好を深め、広い国際的視野とリーダーシップを身に付けることを目的としたプログラムです。日本代表青年として、各国の選抜された青年と交流を行い、自分を成長させてみませんか？

現在、2026年度の国際社会青年育成事業 / 日本・韓国青年親善交流事業 / 「東南アジア青年の船」事業に参加する青年を募集しています。

**問** 内閣府青年国際交流担当室  
Tel 03-5253-2111  
<https://www8.cao.go.jp/youth/kouryu/bosyu-2026.html>



## 令和8年度大阪府要約筆記者養成講座受講者募集

**日 時** 6月7日(日)～12月6日(日) (全21回)  
※講座は原則土曜日に開催しますが、6月7日および12月6日は日曜日開催。

**場 所** 大阪府立福祉情報コミュニケーションセンター

**定 員** ①手書きコース12名 ②パソコンコース12名

**備 考** 無料 ※テキスト代は実費

**申 込** 5月6日(水) まで  
郵送(消印有効)または大阪府ホームページから申込

※詳細は、大阪府要約筆記者養成講座で検索してください

URL: <https://www.pref.osaka.lg.jp/index.html>

**問** 府民お問合せセンター Tel 06-6910-8001

## ひとり親家庭の親等のための就業支援講習会 受講生募集

**対 象 者** ひとり親家庭の母・ひとり親家庭の父・ひとり親を経た寡婦

**申 込** ホームページまたは往復はがき  
※応募者多数の場合は抽選

**介護職員初任者研修【自宅学習と通学】** (定員20名)

**申込期間** 5月20日(水)まで

**受講期間** 6月20日(土)～11月28日(土) 全17回(土曜日)

**教 材 費** 10,000円

**会 場** 未来ケアカレッジ布施校  
大阪府立母子・父子福祉センター

**介護職員実務者研修【自宅学習と通学】**

(定員 ①金曜コース12名、②土曜コース12名)

**申込期間** 5月27日(水)まで

**受講期間** ①金曜コース：7月3日(金)～8月28日(金)

②土曜コース：7月4日(土)～8月29日(土)

両コース全9回

※6月27日(土)、9月12日(土)は両コース共に授業あり

**教 材 費** 15,000円

**会 場** ①未来ケアカレッジ難波校  
②未来ケアカレッジ吹田千里丘校

6月27日(土)、9月12日(土)は大阪府立母子・父子福祉センター

**申・問** 大阪府母子家庭等就業・自立支援センター

Tel 06-6748-0263

URL <https://www.osakafu-boshiren.jp/>



# 安全・安心トピックス

## 気象の警報などが大きく変わります

国土交通省水管理・国土保全局と気象庁は、5月下旬（予定）から新たな防災気象情報の運用を開始します。

河川氾濫・大雨・土砂災害・高潮の警報などを、避難行動に対応した5段階の警戒レベルと整合させ、災害発生の危険度に応じたレベルの数字を名称に含めて発表します。レベル5に相当する河川氾濫の特別警報や警戒レベル4に相当する危険警報も新たに開始するなど、現行の大雨警報・注意報などが大きく変わります。

レベル3警報やレベル4危険警報が発表されたら、自治体からの避難指示等に十分留意いただくとともに、大雨で危険度が高まった地域が地図で表示される「キキクル」や河川の水位情報を参照し、危険な場所にいる方は早めの避難を心がけてください。

	河川氾濫	大雨	土砂災害	高潮
警戒レベル5相当	レベル5 氾濫特別警報	レベル5 大雨特別警報	レベル5 土砂災害特別警報	レベル5 高潮特別警報
警戒レベル4相当	レベル4 氾濫危険警報	レベル4 大雨危険警報	レベル4 土砂災害危険警報	レベル4 高潮危険警報
警戒レベル3相当	レベル3 氾濫警報	レベル3 大雨警報	レベル3 土砂災害警報	レベル3 高潮警報
警戒レベル2	レベル2 氾濫注意報	レベル2 大雨注意報	レベル2 土砂災害注意報	レベル2 高潮注意報
警戒レベル1	早期注意情報			

気象庁ホームページ内の特設ページ※では、新たな防災気象情報に関する資料を掲載しています。これらの資料を参考に、情報が発表された際にどのような行動をとるか、ご家庭や企業・組織内であらかじめ決めていただくようお願いします。

※特設ページ⇒

問 大阪管区气象台 Tel 06-6949-6308



## 相談スペースほっ…と。 便りNo.83

### 通販で宅配荷物の『置き配』!!大丈夫?

**【事例1】** ネットで注文した商品が置き配で配達完了の通知メールが届き自宅の玄関先に荷物が置いてある証拠の写真が添付されていたので、しばらくして玄関先に取りに行ったところ、荷物がなかった。業者の連絡先がわからない。(60歳代)

**【事例2】** 宅配の受取予定があり、宅配業者から再配達のメールが届いた。クレジットカード番号などを入力して返信する内容であったが、偽メールとわからず返信してしまった。後日、クレジット会社から6万円請求され、フィッシング詐欺に遭った事がわかった。(20歳代)

- ネット通販で注文する際に、初期設定が置き配になっている場合があるので注文前に必ず確認しましょう。
- 置き配は、注文前に利用規約をよく読み誤配や盗難などによる補償の有無やその場合の連絡先を確認しましょう。

問 相談スペース ほっ…と。 Tel 466-5018 産業振興課 Tel 466-5008 Fax 466-5025

### 宅配再配達メールの偽メールに注意!

- 宅配業者からの配達完了通知などで到着を確認したら、早めに引き取りましょう。
- 玄関先などの指定した場所に置くことで配達を完了する「置き配」はネット通販を中心に急速に普及していますが、誤配や盗難などのリスクがありますのでメリットとデメリットをよく理解して利用しましょう。
- 宅配業者を装って配達通知などを内容とする偽メールがあります。不審なメールにあるリンクはクリックしないように注意しましょう。身に覚えがないメールに名前や住所、クレジットカード番号・セキュリティ番号などを入力して返信しないようにしましょう。
- 「置き配」の盗難に気付いたら直ぐに警察に通報するなどし、心配で不安なときには、お住いの消費者ホットライン「188」までご相談ください。

令和8年 春の列車内安全活動強化期間  
～ちかん等性犯罪追放～



期間中は列車内や駅構内の警戒を更に強化します!



鉄道警察隊ちかん被害相談窓口 Tel 06-6885-1234

# 119 だより

## 泉州南消防組合管内 令和7年中の火災・救急・救助の概況

( )内は昨年比を示す

件名	合計	泉佐野市	泉南市	阪南市	熊取町	田尻町	岬町	他市	
火災	火災出動件数 (件)	55 (4)	13 (-10)	22 (10)	9 (2)	5 (2)	1 (-1)	5 (1)	
	死傷者	死者 3人 (3) 負傷者 12人 (-2)							
	主な出火原因	1位 放火 (放火の疑い含む) 8件 (1) 2位 不明8件 (-1) 3位 たばこ 6件 (0)							
救急	救急出動件数 (件)	20,219 (-240)	7,808 (-331)	4,286 (245)	3,380 (-75)	2,709 (-86)	851 (3)	1,154 (4)	31 (0)
	救急搬送人員 (人)	17,998 (-385)	7,149 (-245)	3,432 (-152)	3,125 (38)	2,471 (-78)	752 (46)	1,036 (-6)	33 (12)
救助	救助出動件数 (件)	233 (-12)	90 (-14)	40 (-12)	45 (16)	31 (7)	10 (-1)	15 (-4)	2 (-4)
	救助人員 (人)	134 (0)	46 (-15)	27 (-1)	29 (13)	16 (3)	2 (-2)	14 (3)	0 (-1)

令和7年は全国的に大規模な林野火災が多発し、現在も乾燥した日が続いているので、引き続き火気の取扱いには十分ご注意ください。

管内の火災原因では、全国同様に「放火 (疑いを含む)」や「たばこ」が高水準となっています。放火されないように建物周囲を整理整頓することや、寝たばこをやめ、灰皿やその周辺を清掃することが火災予防につながりますので、ご協力をお願いします。

救急出動件数は、昨年と比べると若干減少したものの、高い水準であることに変わりありません。救急車の適正利用にご協力お願いいたします。

問 泉州南広域消防本部 警防部 警備課 Tel 462-1080 Fax 460-2119

## 住宅用火災警報器設置状況等の調査にご協力を

泉州南消防組合では、国からの通知に基づき、住宅用火災警報器の設置状況と作動状況の調査を実施していますので、ご協力をお願いします。

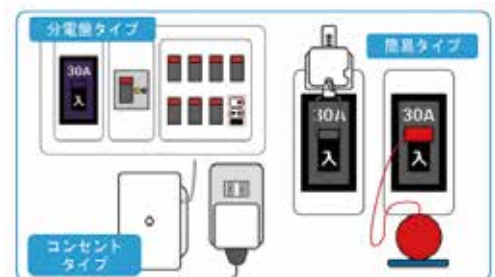
二次元コードを読み込みアンケートにご回答をお願いします。  
※アンケートは、個人を特定するような内容ではありません。



**地震による電気火災対策を！**  
電気火災対策には、感震ブレーカーが効果的です

3月31日に火災予防条例が改正され、住宅における火災の予防を推進するための施策に「感震ブレーカー」が加えられました。

「感震ブレーカー」は、地震発生時に設定値 (震度5強相当) 以上の揺れを感知したときに、ブレーカーを落として自動的に電気を止める器具で、感震ブレーカーの設置は、不在時やブレーカーを切って避難する余裕がない場合に電気火災を防止する有効な手段です。



問 泉州南広域消防本部 警防部 予防課 Tel 469-0886 (直通) Fax 460-2119

こども園・小学校・中学校の情報をどんどん発信していきます。

# 学校園だより

## 田尻町立認定こども園 たじりエンゼル



学年ごとの発達に合った「こま」を用意しています。こまは簡単に回せるものではないので、子どもたちは、悪戦苦闘します。難しく途中で諦めようとする姿も見られますが、保育者は毎日継続して遊びの環境を整え、友達といっしょに最後まで取り組めるようにしています。

周りからの応援や友達が何度も回そうとする姿に刺激を受けながら繰り返し挑戦し、最後はどの子どもも回せるようになります。

夢中になって遊ぶ中で試行錯誤し、身体の調整力、粘り強く取り組む心などを自然に身につけています。就学前の保育教育では、遊びを通した無自覚な学びを大切にしています。

## 田尻町立小学校



2月5日(木)に国際交流基金関西国際センターの研修生のみなさんが来校され、2年生と5年生が交流しました。研修生から各国の文化や教育などの紹介を聞いた後、ソーラン節の踊りを披露したり、様々なゲームと一緒に楽しんだりして仲良くなることができました。将来グローバルに活躍できる人材をめざすうえで、視野を広げることができる機会は貴重です。今後も国際センターとの連携を密に、多文化に触れることを通じて豊かな人間性を育むための取り組みを進めてまいりたいと思います。

## 田尻町立中学校



中学校では性別を問わず着用できる事や、気候に応じたより着心地の良いものに変更するという2点から、制服の改定に取り組んでいます。

2月2日(月)の全校集会では生徒会役員・代議員によるファッションショーを開催し、3つのデザイン候補の中から生徒の投票によって1つに決めました。令和9年度入学生からの導入に向けて、先輩たちが温かい雰囲気の中で真剣に考え、選択しました。

問 一貫教育推進課 Tel 466-5024 Fax 466-5095

### 0歳から15歳の子どもたちが ともに学び、ともに成長する教育をめざして



#### 一貫校施設整備(学校の建て替え)について説明しました

##### 一貫教育審議会

2月3日(火) 教育センターで田尻町一貫教育審議会を開催し、委員の皆さまに一貫校施設整備方針の報告と説明をさせていただきました。



議事録はこちら↑

##### 園小中PTA研修会

2月10日(火) 教育センターで行われた小学校PTA主催の園小中合同PTA研修会において、一貫教育でめざすことや学校の建て替えについて、教育委員会より説明させていただきました。子どもたちを学校園に通わせている保護者の皆さまならではの質問やご要望をたくさんいただくことができ、大変貴重な機会になりました。



##### 田尻町教育フォーラム

2月11日(水・祝) 教育センター2階で田尻町教育フォーラムを開催しました。当日は地域の方、保護者の方、学校園の先生方、議会議員の方など多くの方が参加してくださいました。

教育委員会から、一貫教育がめざすことや、学校の建て替えについて説明させていただいたのち、参加者の皆さまでミニ対話ワークを実施しました。

どのグループも田尻町の子どもたちのために活発に意見交流していただき、時間が足りないと感じるほどでした。

今後も地域の方、保護者、子どもたち、先生方、さまざまな方々のご意見を伺いながら、丁寧に進めていきたいと考えています。ご協力よろしくお願いします。



#### 研修会やフォーラムに参加された方々からは…

「一貫教育への町のビジョンや考え方がわかってよかった」「いろいろな立場の人の意見が聞けてよかった」などのご感想とともに、「グラウンドはどうなるの?」「音や声が互いの生活に影響しない?」など0歳から15歳までの幅広い発達段階の子どもたちが同じ施設で過ごすことへのご心配の声もありました。説明の内容や、いただいた質問・感想の詳細は右記二次元コードよりご覧ください。皆さまの貴重なご意見は今後の検討における重要な視点として位置づけ、基本計画策定に積極的に活かしてまいります。今年度はワークショップなど、皆さまのご意見を伺う場を設ける予定ですので、ぜひご参加ください。



今後も建物だけでなく、学校園の教育内容もどんどん発信していきます!



園・小・中の取り組みはこちらからご覧ください。  
ホームページ➡



# 公民館だより

ちょっと参加してみませんか？  
公民館での開催講座や  
公民館からのお知らせです。

## おはなし会の開催

皆さまのご参加をお待ちしています。

日時 4月18日(土) 午前11時～(30分程度)

場所 公民館1階 和室

内容 0歳からどなたでもどうぞ！

絵本を読み聞かせたり、物語をおはなししたりしています。

申込方法 申込不要。当日、直接会場までお越しください。

協力 おはなしの会 はっぴいぶっく

\*はっぴいぶっくではお手伝いいただけるボランティアを募集しています。

ご興味のある方は公民館までお問い合わせください。



## 図書室 新着図書のご案内

図書室で貸し出している新着図書から話題の図書、おすすめ図書のご案内をします。

### 【一般・実用】

『本人・家族に優しい統合失調症のお話』

功刀 浩/著 (翔泳社)

『ベビーマッサージ&赤ちゃん体操』

山口千恵子/服部幸 (かがわ出版)

### 【一般・文芸】

『殺し屋の営業術』

野宮 有/著 (講談社)

『グロリアソサエテ』

朝井まかて/著 (KADOKAWA)

### 【児童書】

『とにかくかわいいいきものイラスト描き方レッスン』

ふじもとめぐみ/著 (西東社)

『こどもアウトプット図鑑』

樺沢紫苑/著 (サンクチュアリ出版)

### 【えほん】

『四角い空のむこうへ』

由美村嬉々/文 (晶文社)

『おめんです あっ！とおどろくしかけえほん』

いしかわこうじ/作・絵 (偕成社)

### 【ティーンズ向け】

『疑惑』

日下三蔵/編 (汐文社)

ご興味のある方は公民館までお問い合わせください。

このほかにも今話題の図書を揃えています。

詳しくは、公民館図書室のホームページ (<https://www.lib-tajiri-town.jp>) をご覧ください。  
また、図書室に置いていない希望の図書があれば、リクエストを受け付けます。当図書室を通じて他の図書館の本を借りることもできますので図書室までご相談ください。



問 田尻町立公民館 (水曜・祝日休館) Tel: 466-0030 Fax: 466-0853

講座等募集の申込は、公民館1階事務所でお申し込みください。なお、電話やFaxでは受け付けていませんのでご了承ください。

\*各施設使用料等の窓口でのお支払いは、午前9時から午後5時までの間にお願いします。

# 田尻歴史館 催事案内

## 『4月歴史館 ハンドメイド作家二人展』

4月から毎月第2日曜日にハンドメイド作家による作品展示販売会を開催します。

毎月変わる作家と様々なジャンルの作品との出会いをお楽しみください。4月は水引きアクセサリーと布小物の作家による展示販売です。

### 4月のハンドメイド作家

cocomama(ココママ)

coco：橋野 こころ(水引きアクセサリー)

×

mama：橋野 晶代(布小物)

▶同時開催 歴史館陶芸市

日時 4月12日(日) 午前10時～午後4時



## 『田尻町文化協会 作品展』

油絵・ファンタジック水彩画・ボタニカルアート・アクリル水彩画・ポルトガル絨毯刺繍・ヴェネチアンガラスアート・手描き友禅・和風・フラワーデザイン・押し花・手作り雑貨・ハンドメイド作品等の展示をします。お茶席・アロマ体験なども開催します。(一部有料)

日時 4月25日(土) 午前10時～午後4時

4月26日(日) 午前10時～午後3時

問 田尻歴史館(指定管理者 (株)ビケンテクノ) Tel 465-0045 休館日 毎週水曜日、12/29～1/3

## 『ちいさな水彩のせかい』

いろいろなサイズの水彩画を展示します。ペンと水彩で気軽に描く「はがきサイズスケッチ」のワークショップも開催します。

出展者 水彩画家toshi

日時 4月17日(金) 午後2時～5時

4月18日(土) 午前10時～午後5時

4月19日(日) 午前10時～午後4時

### ワークショップ

日時 4月18日(土) 午後1時～2時30分

4月19日(日) 午前10時～11時30分

参加費 2000円(材料費含む)

対象 中学生以上(定員 各回5名)

申込 4月6日(月)～(先着順)

※歴史館の窓口または電話でお申し込みください。

## 『歴史館 月曜コンサート』

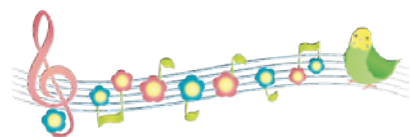
日時 5月11日(月) 午後2時～

毎月第1月曜日の午後に館内のカフェ・レストラン リサイア・コーダで皆さまに音楽を楽しんでいただく時間をお届けしています。5月は第1月曜日が祝日のため、11日に開催します。

※通常営業中のリサイア・コーダ内での演奏です。

5月はサザンウインドアンサンブルのメンバーによる演奏をお楽しみください。

※席に限り(34席)があります。



## 4月は「若年層の性暴力被害予防月間」

性犯罪・性暴力は、被害者の尊厳を踏みにじり、長期にわたり心身に非常に深刻な悪影響を及ぼす重大な人権侵害です。4月は、「若年層の性暴力被害予防月間」です。

相手の同意のない性的な行為は性暴力であり、決して許されるものではありません。被害にあっているかもしれないと思ったら、ひとりで抱え込まずにご相談ください。

## 「多文化共生」の時代です 外国人の人権のこと

### 外国人を取り巻く状況

国際化が進んできたことにより、さまざまな国籍の外国人が幅広い分野の職業に従事し、留学生や外国人旅行者も多数来日しています。

大阪府には、177カ国・地域、約30万1千人の外国人が暮らしており、府民の29人に1人が外国人という計算になります（令和5（2023）年12月31日現在）。

多くの外国人が暮らしているなかで、その文化、習慣、価値観への理解が不十分であること等から、差別落書きや外国人であることを理由にした入居等の拒否といった差別的な対応が起こる、賃金や労働時間が日本人と異なるなど、就労において不利益な扱いを受けたりする事例があります。また、日本語での会話やコミュニケーションがうまくいかない、騒音やゴミ出しなど文化や生活習慣の違いにより住民と摩擦が生じたりする事例もあります。

国籍や民族などの異なる人々が、互いの違いを認め合い、対等な関係を築くとともに一人ひとりの人権を尊重し、社会の構成員としてともに生きていく「多文化共生」社会を築いていくことが必要です。

本町では外国人住民が地域社会の一人として、安心して住み続けられる多文化共生のまちづくりをめざしています。

参考：大阪府発行『ゆまにてなにわ vol.39』



## 一人で悩まないで…

### 人権に関する相談

心が傷ついて、「誰にも言えずにつらい」「誰かに話を聞いてもらいたい」と感じたとき、「どこに相談したらよいかわからない」ときなどには、一人で悩まず身近なところで相談することが何よりも大切です。

#### 田尻町では

田尻町では相談窓口を開設しています。

相談窓口の相談員は、相談者の状況と相談内容を整理しながら、相談者に寄り添い、解決に向けて一緒に考えます。事案に応じて適切な機関も紹介しています。

法務大臣から委嘱される人権擁護委員による相談（原則毎月第4水曜日 午後1時～4時）、人権相談員による相談（月～金 午前9時～午後5時、祝日・年末年始を除く）など様々な相談を行っています。（P35の相談一覧をご覧ください）お気軽にご連絡ください。

#### 大阪府では

専門の相談員による「大阪府人権相談窓口」を開設するほか、インターネット専門相談窓口「ネットハーモニー」も開設しています。

参考：大阪府発行『ゆまにてなになわ vol.39』

#### 人権相談窓口

相談機関名	国（法務省） みんなの人権110番	大阪府 （（一財）大阪府人権協会が受託）	田尻町
電話番号	0570-003-110 最寄りの法務局等につながります	06-6581-8634	072-466-5019
ファックス番号	—————	06-6581-8614	072-466-8725
その他	インターネットによる相談もあり <a href="#">みんなの人権相談</a> で <a href="#">検索</a>	夜間相談・休日相談もあり <a href="#">大阪府人権相談窓口</a> で <a href="#">検索</a>	どこに相談したらよいかわからないときには、ご連絡ください。

## 女性のための相談

### 女性のためのカウンセリング

「なんとなく、しんどい…。」「こんな状態がいつまで続くのか不安…。」  
…そんなことを思ったり、感じたことはありませんか？

カウンセリングは何を話しても、どんなことを聞いてもいい安心できる空間です。

答えを出すのではなく、女性の専門カウンセラーがあなたの立場で一緒に考え、整理し、新しい一歩を踏み出すためのお手伝いをします。



### 女性相談

「夫や恋人からの暴言がつらい…。」「暴力から逃げたい…。」「ストーカー被害・性被害にあったが、誰にも言えずひとり悩んでいる…。」

…お悩みや困りごとはありませんか？

女性相談支援員が相談をお受けします。悩みが解決に近づくよう一緒に考えます。

「ささいなこと」と思われることでも、お気軽にご連絡ください。

詳しくはホームページをご覧ください。



## 憲法週間 特設人権相談

憲法週間（5月1日～7日）を迎えるにあたり、下記のとおり人権擁護委員による特設相談を開設します。お気軽にご相談ください。

日時 5月1日（金）午後1時～4時  
場所 ふれ愛センター1階 相談室

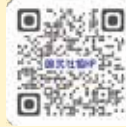




たじり・ふれ愛・ささえあい みんながいいきと安心して暮らせるまち

第204号

# たじり社協だより



社会福祉法人  
田尻町社会福祉協議会  
会長 宮内良雄

申・問 Tel 466-5015  
Fax 466-8899

社協の日々の情報も更新中

**実施しました！**

## 『ま・ち・ご・と防災』(令和7年度) ～田尻町災害ボランティアセンター～

後援団体：田尻町  
協力団体：田尻町観光協会  
泉佐野中央ライオンズクラブ  
泉佐野青年会議所

田尻町において、南海トラフを震源とする南海・東南海地震では、家屋の倒壊、浸水被害などが予想されています。

また、地震のみならず台風等による風水害にも備えなければいけません。そのような観点から、「まち（田尻町）ごと」をテーマとし、災害ボランティアリーダーの養成と平時からの防災やボランティアに対する意識を高め、地域力の向上を目的に実施しています。

ま・ち・ご・と防災（令和7年度）は、子どもから大人までを対象に、まち歩きを通して田尻町の歴史・先人の防災知識を知り、「田尻町災害ボランティアセンター」の立ち上げ訓練までを取り組みました。

### 令和8年1月25日 マップを持ってたじり町内まち歩き



### 令和8年2月15日 (図上訓練) 自分のまち、田尻町の災害ボランティアセンター



『ま・ち・ご・と防災』  
ファシリテーター

大阪大学大学院教授  
認定NPO法人  
日本災害救援ボランティアネットワーク  
理事長 渥美 公秀 氏  
日本災害救援ボランティアネットワーク  
常務理事 寺本 弘伸 氏

### 令和8年3月15日 (模擬訓練) 田尻町の災害ボランティアセンターをたちあげよう！



田尻町社会福祉協議会  
(田尻町ボランティアセンター)  
Tel 466-5015  
✉ tajiri-syakyo@lily.ocn.ne.jp

～この事業は、共同募金の  
配分金からの助成事業です～

## お知らせ

### 災害ボランティアに登録しませんか？

社協（社会福祉協議会）では、災害発生時には、田尻町と連携し、災害ボランティアセンターを開設、運営する役割を担っています。

- 活動内容：①田尻町の災害ボランティアセンターでの活動  
②研修（災害ボランティアスタッフ育成）の受講

～ちょっとしたボランティアしてみませんか？～



# 田尻町地区福祉委員会

## 主な活動

私たちと一緒に地域を元気にする活動に参加しませんか？

- ①ひとり暮らしの高齢者などを対象にした声かけ・見守り活動
- ②ひとり暮らしの高齢者などを対象にした茶話会
- ③子どもを対象とした縁日遊びなど

## 見守りの対象者は

田尻町在住の75歳以上

- ①昼間にひとりの方  
(同居の方が居てもOK)
- ②夫婦2人暮らしの方

## 前年度のフォト



まだまだ素敵な写真がたくさんあります



本町在住、60歳以上の方が対象です！

## 老人福祉センターからのお知らせ

会員募集中の月曜日の講座・サークルを紹介します。

- ☆さくらクラブ 6日・13日・20日 午前10時～11時30分  
体操教室です。先生の号令でストレッチ、筋トレ、曲に合わせて踊りもしています。  
持ち物：上靴、飲み物、タオル 参加費：1回500円
- ☆絵はがき 6日・27日 午前9時30分～11時30分  
先生が季節に合わせて見本を準備してくれています。  
持ち物：飲み物 参加費：月謝1,000円
- ☆ピアノサークル 6日・20日 午前10時～11時30分  
指の運び方から楽譜の見方まで丁寧に教えてくれます。  
持ち物：飲み物、電子ピアノ（貸し出しもできます）  
参加費：月謝1,000円
- ☆園芸講座 20日 午後1時30分～3時  
先生が季節の花を準備してくれ、寄せ植えにします。  
持ち物：飲み物、鉢 材料費：1,000円
- ☆まんで～ディスコン 6日・13日・20日 午後1時30分～3時  
丸い円盤状のディスクを投げて点数を競うゲームです。  
持ち物：上靴、飲み物 参加費：年間200円程度



## 寄附の報告

地域福祉へのご支援ありがとうございました。  
2月1日(日)～28日(土)

下記の方からご寄附いただきましたご厚志に感謝申し上げます、地域福祉のために有意義に使わせていただきます。

- 青木 啓一様  
10,000円  
青木 定子様 ご逝去による供養として



公民館での実施です。  
上記の詳細はお問い合わせください。

## 警察学校だより

### ～現場で命を救う救急法を学ぶ～

警察学校では、救命処置能力の向上を目的に、教養課程の中で救急法の授業を行っています。

学生は、けが人や急病人を取扱う際に必要な一次救命処置や応急手当の基本として

- ・ AEDの操作
- ・ 三角巾による負傷部位の固定
- ・ 止血法

などを繰り返し行い、医師又は救急隊に引き継ぐまでの一次救命処置と応急手当の習得に努めています。

今後も、実践的な教養を通じ、あらゆる事案に適切に対応できる警察官の育成に取り組んでいきます。




## 関西国際センター NEWS VOL.27

独立行政法人国際交流基金（JF）の事業紹介第2弾です。JFでは、「海外における日本語教育」事業のほかに、大きく二つの事業を行っています。

一つは文化芸術交流事業です。日本の文化を美術や音楽、演劇、映画から、ファッションやデザインまで幅広く世界に紹介しています。また、言葉を越えた共感の場をつくり出し、ともに創造する喜びをわかちあって、人と人との交流の場を創造しています。

もう一つが日本研究・国際対話事業です。海外での日本研究を支援し、世界各国の人々に日本がより深く理解されることを目指しています。また、国を超えた共通テーマや課題についての共同作業から市民・青少年による相互理解交流まで、さまざまなレベルで対話の促進と人材育成を行っています。

これら二つの事業についてもぜひJFのホームページでご確認ください。

 国際交流基金(JF) Tel 03-5369-6075 <https://www.jpof.go.jp/>



# みんなの掲示板

## 田尻町スポーツ少年団 団員募集

### ●田尻軟式野球部



「走れ、投げろ、打て！  
みんなで作る最高のチーム」  
いっしょに野球しようよ。

練習場所 潮風グラウンド、駅上広場等  
日 時 毎週 土・日曜日  
午前8時30分～午後5時30分頃

問 tajiribbc@gmail.com 代表 向井  
※「田尻スポーツ少年団」でインスタもやってます。  
ぜひ検索してみてください。

練習場所 小学校体育館(月曜日)  
公民館(木曜日)  
日 時 毎週 月・木曜日 午後7時～8時

問 Tel 090-3827-5045(今井)

### ●空手道田尻



空手を通してこころと  
からだをきたえよう！

練習場所 小学校体育館  
日 時 毎週日曜日 午前9時～午後1時

問 ask.yamamotosa@gmail.com Tel 090-5367-3549 (山本)

### ●田尻ジュニアバレーボール



楽しくバレーボール、  
仲よく健康に。

※見学・体験(無料)随時受け付けています。  
いつでもお越しください。

## 田尻町青年団 ～団員募集～

令和8年度の新団歓迎会を開催します！  
今年は大運動会！入団を迷っている方も  
大歓迎！

対 象 平成22年4月以降に生まれた方

日 時 4月12日(日) 午前9時30分

場 所 田尻町立中学校正門

※雨天時も同場所

昨年度より女子部ができ、18歳までの女性も入団できます。

前日の4月11日(土)午後8時から寄合を開催します。入団を迷っている方も参加可能ですので、嘉祥寺集会所にお越しください。  
詳しくはお問い合わせください！

問 Tel 080-2531-8995(団長 原)  
公式Instagram @kashoji\_seinendan

公式Instagramでは最新情報発信！



## 田尻町文化協会展示会・発表会のご案内

田尻町文化協会展示会・発表会を開催します。  
皆さまのご来場を心よりお待ちしております。  
作品展示会……………歴史館にて 4月25日(土) 午前10時～午後4時  
4月26日(日) 午前10時～午後3時  
舞台芸術発表会…公民館にて 4月25日(土) 午後1時 開演

問 田尻町文化協会 二澤 隆史 Tel 466-4147

## 女性会の「貸衣装サービス」をご存知ですか？

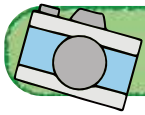
田尻町女性会では、冠婚葬祭にご利用いただける貸衣装サービスを行っています。

貸衣装には、留袖・喪服・モーニングがあり、帯のみの貸し出しも行っていきます。お気軽にお問い合わせください。

問 田尻町女性会(婦人会より名称変更しました)

会 長 的場 Tel 465-4326

副会長 山本 Tel 465-0087 圓句 Tel 465-3279



## 「つたえよう!いのちのつながり」表彰式

泉佐野モラロジー事務所の入選作文表彰式が行われました。町長賞を小学4年生の二ハラ サムディさん、教育長賞を小学6年生の坂本 澄さん、モラロジー賞を小学5年生の妹尾 匡馬さんがそれぞれ受賞されました。どの作品にも家族や友だちへの感謝や思いやりの心があふれ、日々の生活で感じた大切な気づきが素直なことばで丁寧に綴られていました。



問 一貫教育推進課 Tel 466-5024 Fax 466-5095

## 第14回 あのねフェスティバル

エブノ泉の森ホールで2月23日に開催された第14回あのねフェスティバルにて田尻町立小学校の田中 秀林さん、長尾 奏音さんが表彰されました。おめでとうございます。今後のさらなるご活躍を期待します。



問 生涯学習課  
Tel 466-5029 Fax 466-5095

## 大阪府消防表彰式

3月14日(土)に開催された大阪府消防表彰式において、日頃の活動の功績が認められ、田尻町消防団の6名の団員が表彰されました。

消防庁長官定例表彰	永年勤続功労章	堀江 正也	副団長
大阪府知事表彰	消防功労章	堀江 保志	班長
日本消防協会会長表彰	勤続章	堀江 保志	班長
大阪府消防協会会長表彰	勤功章		
冬野 雄一郎	団員	井上 恭輔	団員
佐伯 拓哉	団員	要 正光	団員

問 安全安心まちづくり推進局 Tel 466-5009 Fax 466-5025

## 陸上自衛隊信太山駐屯地創立69周年記念行事

- 日時 4月26日(日) 午前8時20分～午後3時30分
- 場所 陸上自衛隊信太山駐屯地 (大阪府和泉市伯太町官有地)
- 内容 観閲行進、訓練展示、装備品展示、体験塔乗、ちびっ子レンジャー体験等
- その他 入場無料  
災害等の緊急事態が発生した場合は、行事を中止または変更する場合があります。  
詳しくは、信太山駐屯地公式ホームページおよびSNSをご確認ください。  
URL <https://www.mod.go.jp/gsdf/mae/3d/shinodayama/>



問 陸上自衛隊信太山駐屯地 広報室 Tel 541-0090 (内204)

## 無料相談

各種相談については内容をご確認の上、実施機関までお問い合わせください。

開設相談	日時	場所	お問い合わせ	備考
児童家庭相談 【要予約】	毎週月～金曜日 午前9時～午後5時	ふれ愛センター 1階 相談室	たじりっすすこやか 家庭センター 電話 466-8831 Fax 466-8841	専門相談員による相談。 子どもからの相談もお受け します。(電話相談可)
高齢者・障害者 相談	毎週月～金曜日 午前9時～午後5時	ふれ愛センター 1階 花みずき	地域包括支援センター 花みずき 電話 465-3755 Fax 465-3368	地域包括支援センター 花みずきによる相談
生活困窮に 関する相談	【面談による相談】 毎週水曜日 午前10時～正午	ふれ愛センター 1階 サポートルーム	はーと・ほっと相談室 電話 080-2525-3035 大阪府社会福祉協議会 地域福祉部 電話 06-6762-9494 Fax 06-6762-9479	相談支援員がお受けします。 まずはお電話ください。 ご希望の方は、ご家庭にも うかがいます。
	【電話による相談】 随時			
成年後見に 関する相談	4月21日(火) 4月28日(火) 午前9時30分～ 午後5時	ふれ愛センター 1階 サポートルーム	泉南・田尻成年後見 総合センター 電話 447-5524 Fax 447-5570	4/28の午後1時～3時は社会 福祉士による専門相談のため 事前予約が必要です。
住宅相談	毎週月～金曜日 午前9時～午後5時	都市みどり課	都市みどり課 電話 466-5006 Fax 466-5025	ご希望の方は事前に連絡をお 願います。
進路選択支援相談	毎週月～金曜日 午前9時～午後5時	教育センター	一貫教育推進課 電話 466-5024 Fax 466-5095	教育センター職員による相談。 子どもからの相談もお受けし ます。(電話相談可)
教育相談 【要予約】	毎週火曜日 午前10時～午後3時	ふれ愛センター 1階 たじりカウンセリング ルーム 教育センター	一貫教育推進課 電話 466-5024 Fax 466-5095	臨床心理士による相談。 子どもからの相談もお受けし ます。(電話相談可)
人権相談 (生活なんでも相談)	4月22日(水) 午後1時～4時	ふれ愛センター 1階 相談室	企画人権課 電話 466-5019 Fax 466-8725	原則毎月第4水曜日に実施 人権擁護委員による相談
	毎週月～金曜日 午前9時～午後5時	企画人権課		人権相談員がお受けします。 ※オンライン相談をご希望の 方は、事前にご連絡くださ い。
	毎週月・金曜日 午前10時～正午 午後1時～2時30分	ふれ愛センター 相談スペースほっ…と。		原則毎月第4水曜日に実施 専門女性カウンセラーによる 相談(お一人50分)
女性のための カウンセリング 【要予約】 4/17(金)午後3時締切	4月22日(水) 午前10時～午後1時	ふれ愛センター 相談スペースほっ…と。 ※オンライン相談できます。		
女性相談	毎週月・金曜日 ※週により曜日変更 の場合あり 午前9時～午後5時	企画人権課		女性相談支援員による相談
就労相談・ 消費生活相談	毎週月～金曜日 午前9時～午後5時	産業振興課	産業振興課 電話 466-5018 Fax 466-5025	地域就労支援コーディネータ ーなどの資格をもった相談員 が就労相談や消費生活相談を お受けします。
	毎週月・金曜日 午前10時～正午 午後1時～2時30分	ふれ愛センター 相談スペースほっ…と。	【消費生活相談】 消費者ホットライン 「188」局番なし	
こころの健康相談	毎週月～金曜日 午前9時～午後5時	健康課	健康課 電話 466-8811 Fax 466-8841	
行政書士相談 (成年後見・遺言 相続など)	4月23日(木) 午後1時～3時	公民館 2階 講座室	大阪府行政書士会 泉州支部 電話 457-9186	偶数月第4木曜日に実施 大阪府行政書士会泉州支部に 電話で予約

いずれも祝日・年末年始を除く



# 田尻町 令和8年 4月 行事カレンダー

日	月	火	水	木	金	土
3月 29	30	31	4月 1 <公民館休館日> ㊦ 健活カラダチェック会★ 午前9時～(P.10) ㊦ ヘルス・栄養相談 午前9時～(P.10)	2	3	4 
5	6	7	8 <公民館休館日> ㊦ 5か月児健康診査 (時間は個別通知)	9 教育委員会会議 なごみの里カフェ 午後1時～ 吉見集会所	10	11
12 	13	14 ㊦ 障害者のための茶話会ルリエinたじり 午後1時30分～	15 <公民館休館日>	16	17 健活ウォーキング教室★ 午前10時～ ㊦ 健康カフェ★ 午前11時～(P.10)	18 ㊦ おはなし会 午前11時～(P.26)
19	20	21 ㊦ 成年後見相談 午前9時30分～(P.35)	22 <公民館休館日>	23 ㊦ 障害者のための茶話会ルリエinたじり 午前10時～ ㊦ おれんじカフェ 午後1時30分～	24	25
26	27	28 ㊦ 成年後見相談 午前9時30分～(P.35)	29 昭和の日 <公民館休館日> <ふれ愛センター休館日>	30 なごみの里カフェ 午後1時～ 嘉祥寺集会所	5月 1	2 

【略称】 ㊦ = ふれ愛センター ㊦ = 公民館 ㊦ = 相談スペースほっ・・・と ㊦ = 田尻歴史館  
 ★ = たじりっちポイント対象事業 ※ P.○は、広報○ページを参照してください。

田尻町ホームページ <https://www.town.tajiri.osaka.jp/>



発行と編集／大阪府泉南郡田尻町嘉祥寺375-1 総務部企画人権課広報・公聴係 電話 466-5019 FAX 466-8725 毎月1日発行