

みんなでつながるまち

たじり

TAJIRI TOWN

TAJIRI
TOWN
70th
Anniversary

町制施行
70周年記念
町勢要覧



目次

- 3 町長「あいさつ」
- 4 田尻町の風景
- 6 田尻町に住むとある一家
「たじり家」
- 7 私たちのまち自慢
- 8 たじり家のオススメ！
〈体験・観光〉
- 10 〈教育・遊び場〉
- 12 〈子育て〉
- 14 〈産業・イベント〉
- 16 〈健康・福祉〉
- 18 〈歴史・文化〉
- 20 田尻の歴史を振り返る
全世代リレーインタビュー
- 26 第5次田尻町総合計画
田尻町MAP



町のみんなが近いまち。

心の距離も近いまち。



田尻スカイブリッジ

町長ごあいさつ



田尻町長
栗山 美政

空と海に広がる田尻町は明治22年に吉見村と嘉祥寺村が合併して田尻村となり、昭和28年5月の町制施行から本年度で70周年を迎えます。

本町では、令和2年に第5次田尻町総合計画を策定し、「未来へ広がる空と海、笑顔が集うコンパクトシティ・たじり」をまちの将来像に掲げ、町民の皆さまが幸せを実感できるまちづくりに取り組んでいます。

この町勢要覧は、町民の皆さまが大きな家族のように繋がって生活していることをご紹介します。冊子となっています。

今を生きる人の暮らしやまちな姿を感じ取っていただき、田尻町に対する誇りと一層の愛着、ご理解を深めていただければ幸いです。

それはまるで、
家族のように。

みんなが近いまち

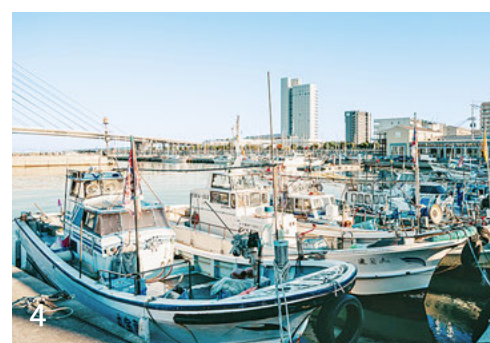
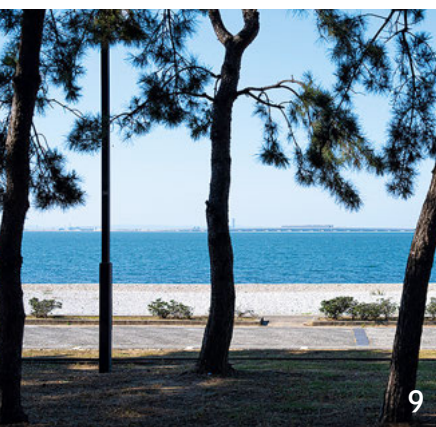
たじり



田尻町の 風景

関西国際空港や田尻スカイブリッジ、
田尻漁港、マールビーチなど、
田尻町ならではの魅力的な景色の数々。
あたたかい日常の「コマ」を
ちよつとのぞきみします。





田尻町は大阪府南部に位置し、泉佐野市、泉南市に接しているまち。沖合約5キロメートルには、西日本の国際的な玄関口である関西国際空港が立地しています。大阪市内まで約40分、和歌山市内まで約30分という、交通の利便性の高い立地環境にあります。

埋め立てられた海岸全体に白い大理石が敷き詰められたマーブルビーチから関西国際空港を行き交う飛行機を眺めたり、田尻漁港で開催される日曜朝市で旬のおいしい食材を買ったり、たじりっち広場で思いっきり走って遊んだり。田尻町ならではの暮らしの風景が、今日もやさしくあなたのかい瞬間を刻んでいます。

1. 関西国際空港
2. 田尻歴史館（愛らんどハウス）
3. 日曜朝市
4. 田尻漁港
5. 秋祭り
6. 吉見ノ里駅前広場（完成図）
7. たじりっち広場
8. 田尻スカイブリッジ
9. マーブルビーチ
10. 春日神社



田尻町に住む とある一家

たじり家

お母さん

お父さんとは幼馴染で保育所からずっと一緒。子育て支援センターで知り合ったママ友たちと日々情報交換している。

おばあちゃん

結婚を機に田尻町へ。健康づくりのイベントには積極的に参加しており、町内に仲間がたくさんいる。

お父さん

関西国際空港で勤めるエンジニア。週末は子どもたちと一緒におじいちゃんの農作業を手伝っている。

おじいちゃん

生まれも育ちも田尻町。秋の一大イベントである秋祭りに小さい頃から毎年欠かさず参加している。

お兄ちゃん

田尻町内の中学校に通う男子。最近始まったICT教育が面白く、毎日学校に行くことを楽しみにしている。

妹

田尻町内の小学校に通う女の子。家族とお出かけすることが大好きで、出かけた先でいつも写真を撮っている。

3世代で田尻町に住んでいる「たじり家」。たじり家が暮らす田尻町は一体どんなまちなのか、住む人はどんな日常を過ごしているのか、たじり家の皆さんとまちの魅力を紐解きます。





泉州黄たまねぎ

おいしいきの
いっぱい食卓も
華やかになるわ!

明治期から栽培されていた泉州黄たまねぎは、昭和62(1987)年頃に市場から姿を消してしまいましたが、平成19(2007)年に泉州黄たまねぎの一種である吉見早生の復活栽培に成功。再び味わえるようになりました。



広い公園は
家族みんなで
楽しめるね!



たじりっち広場

たじりっち広場は「3世代みんなで遊べる、会える場所」として、令和2(2020)年3月に完成。広場の名前は広く募集し、応募があった中からみんなで決定しました。



たじり家イチオン!

私たちのまち 自慢

ここ田尻町には、ほかのまちにはない自慢したいことがいっぱい。
その中でも特に知ってほしいことを、発表します!



田尻歴史館
(愛らんどハウス)

洋館と和館の
調和がとても
美しいんです!

大正時代に完成した田尻歴史館。ヨーロッパ・スタイルの洋館と伝統的な和館の調和が特徴で、至るところに使われているステンドグラスは必見です。



新鮮な食材が
たくさん並んでるんだ!



田尻漁港で毎週日曜日に開かれる日曜朝市。新鮮な魚介類や野菜などを求めて、朝早くから多くの人々が訪れるスポットで、町内でもひととき活気のある場所となっています。



日曜朝市

田尻町に住む
とある一家
たじり家



たじり家のオススメ!

「思い出に残る
体験がいっぱい!」

体験
・
観光



私たち家族は、休みの日によくみんなで町内を散策します。車で出かけることもあるけど、田尻町は小さいまちなので、のんびり歩いて歴史館のカフェでほっと一息したり、スカイブリッジから夕陽に染まるまちを眺めたり、ぐるっとお散歩みたいにお出かけすることもあります。

お父さんに聞いたんだけど、田尻漁港では、実際に船に乗って魚を獲ったり、関空クルージングで船から飛行機を近くで見たり、海鮮BBQでおいしいものが食べられたりと、たくさん体験ができるんだって。いいな、私も今度行ってみたい。そしたら、写真をいっぱい撮って友だちに自慢しちゃうおう!



日曜朝市

漁港ではできること いっぱい!

大阪湾に面した田尻漁港では、日曜朝市で買い物したり、海上釣り堀を楽しんだり、BBQや牡蠣小屋で新鮮な魚介を味わったりと、いろんな楽しみ方ができます。また、漁港内にある観光案内所は、観光拠点としての役割も担っています。



牡蠣小屋(冬季のみ)



観光案内所

家族みんなで、
一日中楽しめる!



田尻歴史館の1階にあるカフェレストラン。数々の鮮やかなステンドグラスに囲まれながら食事を楽しめば、日常とは一味違ったゆっくりとした時間を過ごせます。



田尻歴史館内のレストラン

大正ロマンあふれる 場所でひとときを!

歴史を感じながら
食事ができるなんて
ステキね!

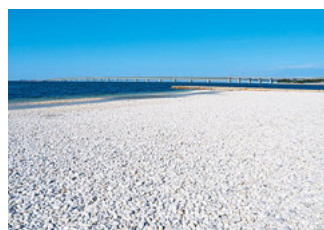


のんびり歩いて 田尻町を満喫!

国内有数の大きな斜張橋の田尻スカイブリッジを歩くと、関西国際空港や白玉石を敷き詰めた「マーブルビーチ」が臨めます。爽快な景色を楽しめる「シーサイドウォーキング」を満喫してください。



田尻スカイブリッジ



マーブルビーチ

歩いてまわれるから
散歩しながら
観光できるんだ!



田尻町に住む
とある一家
たじり家



たじり家のオススメ!

「遊びも勉強も 大満足！」

教育
・
遊び場



勉強は得意な方じゃないんだけど、タブレットを使った学習がとても楽しい！タブレットで問題を解いたり、自分たちで作ったスライドを大きなスクリーンに映して発表したりと、いろんなことができるんだ。わからない時は、先生に聞いたり、友だちが教えてくれたりするから安心。もつとこんな授業が増えてくれたらいいな。

たじりっち広場はとても広いから、どんなスポーツもできちゃうおすすめ場所。学校が終わるといつも友だちとここに来て、おもしろい遊びんだり、疲れた時は芝生の上にゴロンと寝転がっておしゃべりしたりゲームしたりしているんだ。

友だちはこども園の時からみんな一緒。中学校も一校だけだから、これからもみんな一緒に勉強して遊べるよ！

生と性に関する正しい知識の普及の一環として思春期ふれ愛体験を行っています。小学生には出産劇や沐浴体験、中学生には妊婦体験や助産師による性・命の講座などを実施し、命の尊さや正しい性の知識を学ぶ機会を設けています。

寄り添う学習で、
健やかに！



思春期ふれ愛体験学習

大切なことを
しっかり教えてくれて、
安心できるわ！



新しい教育を実践！

幼少期からの一貫した教育の推進や地域に開かれた学校・園づくりなど、総合的な教育環境を充実させることで、次代を担う、確かな学力を身につけた、心豊かでたくましい「たじりっ子」を育てています。



ICT学習の様子

先進的な学習にも
取り組んで、
教育に積極的ね！

一貫教育

田尻町内の認定こども園・小学校・中学校が一つずつという環境を活かし、0歳から15歳までを一つと捉える「たじり一貫教育」の取り組みを進めています。各学校園のつながりを意識し、重なりや段差を円滑にすることで、効果的な教育の推進を図っています。

ICT教育

小・中学校の全学級にプロジェクターを設置しており、デジタル教科書やスライド資料を映すなど、授業で幅広く活用しています。また、正答率から個人の習熟度に合った問題が自動出題されるAIドリルを導入するなど、個別最適な学びの実現につなげています。



たじりっ広場

たじりっ広場には、丘を利用したロングすべり台や複合遊具などがある「遊びの丘広場」、ボール遊びができる「多目的広場」、散策が楽しめる「周遊園路」などがあります。思い思いの時間を過ごせる、勉強の息抜きにピッタリの場所です。

勉強の息抜きに
遊びに行こう！

とっても広くて
いろんなことして
遊べるよ！

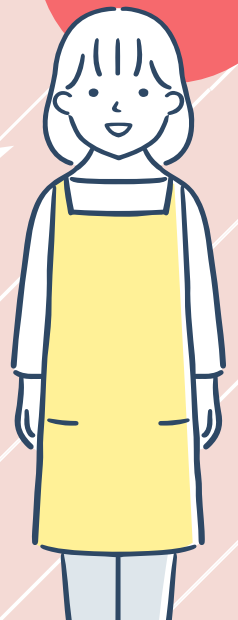




たじり家のオススメ!

「子育てにやさしいまちで、 子どもも私も安心!」

子育て



初めての子育ては不安がいっぱいで、それこそ妊娠中から、どうしたらいいのかアタフタしていました。そんな時、お母さんから、「こんな制度があるよ」「ここに行くと相談に乗ってくれるよ」「同じ悩みを持ったママ友に出会えるかも」とたくさんアドバイスをもらったんです。実際、ふれ愛センターでは、妊娠中の面談や出産後の訪問で保健師さんや助産師さんに相談に乗ってもらい、安心して子育てすることができました。子育て支援センターでは、保育士等の専門のスタッフさんに親身に相談に乗っていただき、たくさんママ友とも知り合うことができました。今でも情報交換は欠かしません。

子どもたちの成長に合わせて、さまざまなサポートが受けられる田尻町。頼れる人たちが近くにいるのはとても安心できます。ここで子育てできて良かったです。

医療費助成事業

0歳から18歳到達年度末(高等学校3年生終了)までの子どもがいる家庭に対して、必要とする医療が容易に受けられるよう、健康保険の対象となる医療費の自己負担額の一部を助成しています。



子育てって
お金がかかる！
だから助かる！

助成制度の
おかげで
家計が助かるよ！



給食費助成事業

田尻町では、認定こども園・小学校・中学校に通う子どもの給食費が無料になります。町外の保育所・幼稚園・認定こども園や府内の支援学校に通う方も対象です。

子どもを預かってくれる
人がいるって安心！

保育士等専門のスタッフのサポートが受けられる子育て支援センターや、地域の人との協力が得られるファミリー・サポート・センターなど、子育てする上で心強いサポーターがたくさんいます。



子育て支援センター
(すくすくセンター)

急な用事が
できても安心して
預けられる！



しっかり教えて
くれるから初めての
子育ても大丈夫！

初めての子育てはわからないことばかりで不安に思うことも多いですね。ラッコ倶楽部では、妊婦さん同士の仲間づくりや妊娠期の過ごし方・育児の仕方について学ぶことができ、子育てへの不安を解消できる場となっています。



ラッコ倶楽部(妊婦教室)

教室を通して
みんなで
支え合えるね！



たじりっ子 わくわく応援事業

妊娠届出書提出時にどんな妊娠生活を送りたいか、どんな準備が必要かなど一人ひとりに合わせた「たじりマタニティセルプラン」を作成。妊娠後期に「たじりっ子わくわく応援ギフト」をお渡ししています。

田尻町に住む
とある一家

たじり家

たじり家のオススメ!

「暮らしも仕事も
楽しく充実！」

産業
イベント



関西国際空港でエンジニアとして働いています。国内だけでなく世界からやって来るたくさんの方の笑顔と、安全なフライトを支える自慢の仕事です。週末には子どもたちと一緒におじいちゃん畑へ行き、農作業を手伝っています。ほとんどが手作業で大変ですが、その分愛着もあり、たまねぎ栽培発祥の地でのたまねぎづくりを誇りに思っています。

休みの日には、日曜屋市やサンセットライブなどのイベントがあつて、毎回家族みんなで参加するくらい楽しめるイベントなんです。仕事の日も休みの日も充実した毎日を送っています。



仕事を通して田尻町に貢献!



関西国際空港のグランドスタッフ

平成6(1994)年に開港した関西国際空港では空港に関連して多くの方が就業されています。田尻町では、就労相談や支援講座などを実施し、働きたい人、ステップアップしたい人へ支援を行っています。



子育て支援センターの保育士



海に出る漁師



いろいろな働き方で
まちに貢献!



日曜巻市

町内店舗が自慢の商品やグルメなどを販売する日曜巻市、海とスカイブリッジをバックに音楽ライブやダンスパフォーマンスを楽しむサンセットライブ、吉見早生が1日限定で販売される泉州黄たまねぎ祭など、田尻町の特色あふれるイベントは、いつも多くの人でにぎわいます。



サンセットライブ

家族で楽しめるイベントが
盛りだくさん!

次は
どのイベントに
行こうかな!



泉州黄たまねぎ祭

たじり家のオススメ!

健康的な暮らしで 家族と長く いっしょにいられる!

田尻町に住む
とある一家
たじり家

健康
・
福祉



年を重ねていくにつれ、「家族みんなですらいつまでも健康に過ごしたい」と強く思うようになりました。そんな時、友だちから家族みんなができるたじりっち体操をしようと言われてたんです。初めはついていくのに必死でしたが、慣れてくるとだんだん楽しくなってきた、今ではさまざまな健康イベントに参加するようになりました。

また、健康づくりに役立つ「健幸レシピ」を教えてもらったり、散歩のついでに健康ポイントを貯めたりと、いつの間にか健康づくりが自分の生きがいになっていました。心も体も充実することが、健康にもつながるんだなと感じています。

たじりっち体操は既に完璧にマスターしていますので、いつか推進員もしてみたいです。



健活ウォーキング

健康に関する知識の普及を行い、自ら健康づくりを実践していくことができるよう、ウォーキング教室や運動教室などの健康教室を開催しています。また、健康ポイント事業や健活体力測定、子どもから高齢者までを対象とした田尻町オリジナルのたじりっち体操の推進など、日常的に健康づくりができる仕組みをつくっています。

日常的に健康づくりに
取り組める!



たじりっち体操

家族みんなで
楽しく健康に!





田尻町なら 長く楽しく暮らせる!

いつまでも自分らしく楽しく過ごすことができるよう、介護予防サロン(人生大漁サロン)を開催しています。指導員(健康運動指導士)のトークに合わせて、軽い体操やおしゃべりを楽しんでいます。



居場所づくり事業



いくつになっても
みんなと楽しく
暮らせる!

たじりっちバス(いずみさの・たじりコミュニティバス)は、田尻町内の公共施設だけでなく隣の泉佐野市内の駅や病院なども巡回。全区間無料のため、便利な移動手段として多くの人が利用しています。



たじりっちバス

町内を回るバスで
便利に移動!

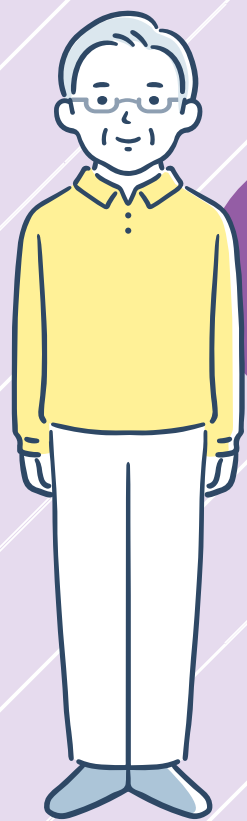


田尻町に住む
とある一家
たじり家

たじり家のオススメ!

「長い歴史と伝統文化を感じられる！」

小さい頃から秋祭りには欠かさず参加してきました。子どもの頃は親がだんじりを曳く姿を羨ましく思っていました。成長して自分が曳くようになると、子どもには「カッコいい」と言われ、今は孫が「やりたい」と目を輝かせています。家族4世代にわたって同じ伝統行事に関わっていられることは、とても貴重なことです。伝統文化はそのまあの歴史そのもの。なくしてしまうと、それまで積み重ねてきた想いや培ってきた技も消えてしまいます。私たちがしっかりと次の世代に残していかなければいけないと改めて強く感じています。



歴史・文化

田尻町内には、桃山時代の建築美を誇る嘉祥神社本殿や、全国でもめずらしい泉州玉葱栽培之祖碑があるなど、田尻町のこれまでの歩みを物語る歴史文化遺産が数多く点在しています。



春日神社



嘉祥神社



泉州玉葱栽培之祖碑



田尻歴史館(愛らんどハウス)



谷口房蔵氏

田尻歴史館は、五大紡績会社の一つ大阪合同紡績の社長であり、「綿の国から生まれた綿の王」と称された谷口房蔵氏の別邸として大正12(1923)年に竣工したと考えられています。平成5(1993)年に田尻町が購入し、現在は文化振興・観光振興の拠点施設として公開しています。

70年の歴史を味わおう!

歴史を感じられる場所がたくさんあるね!



まちのみんなで継いできた伝統行事を楽しもう!

毎年10月初旬の土日に開催される嘉祥神社・春日神社の秋祭りでは、だんじりとやぐらがそろうという、ほかに類をみない風景を楽しむことができます。また、8月の納涼盆踊りでは多くの人が夏の風物詩を味わうなど、一年を通して伝統行事に触れる機会があります。



納涼盆踊り



秋祭り

伝統行事にはまちのみんなが参加するよ!



田尻の歴史を振り返る

全世代 インタビュ―

世代を超えてつながる
田尻町民のお話から、
まちの歩みを振り返ります。



地区連合会長
伊藤 仁さん

Q

昔の田尻町はどんなまちでしたか？

A

繊維産業が大きく発展して、
とてもにぎやかでした

繊維の会社が建つと、社宅や寮ができ、住む人や働きに来る人が
どっと増えました。そうすると、当時めずらしかった診療所やスー
パーマーケット、ダンスホール、パチンコ店など、あらゆる施設ができ
ました。繊維産業によって、田尻町は人も物も豊かになり、大きく発
展しました。

History of TAJIRI

1889

明治22年

■吉見村と嘉祥寺村が合併
日根郡田尻村成立

1953

昭和28年

■町制施行により田尻町となる

1957

昭和32年

■泉佐野市との合併について
府知事の勧告

1958

昭和33年

■上水道供用開始
■阪南3市(岸和田市、貝塚市、
泉佐野市)2町(田尻町、熊取町)
合併は、貝塚市の離脱で不成立

1959

昭和34年

■町議会で泉佐野市との合併
取り消し、合併不成立
■台風9号(伊勢湾台風)襲来
■国民年金制度実施

1960

昭和35年

■小学校鉄筋校舎完成



[昭和32年]潮干狩りの様子



[昭和28年]町制施行時の様子



[昭和28年]町制施行祝賀の旅行列



Q

昔は地域の祭りにもぎやかでしたよね？



堺谷 進一さん

A

盆踊りや秋祭りでは、
多くの参加者で盛り上がりました

昔は盆踊りや秋祭りが活発に行われていました。祭りに参加するだけじゃなく、家にたくさんの方が集まり、飲んだり食べたりおしゃべりしたりと楽しい時間を過ごしながら、地域の人たちとのつながりを深めていきました。皆さんの笑顔で元気にもなりました。最近では、地区の集まりに参加していない人が多いです。同じ田尻町に住んでいる者同士、もっと結びつきを強めていけたら、盆踊りなどでも皆さんにいろいろな協力してもらえないかと思えます。そして、このような伝統文化はぜひ継承していったほしいです。



婦人会
えんく
圓句 久子さん

1972

1971

1969

1966

1965

1963

1961

昭和47年
■町営露ノ口第2次住宅完成

昭和46年
■幼稚園完成

昭和44年
■中学校体育館完成

昭和41年
■町営プール完成
■泉佐野市、田尻町共同の
ゴミ焼却場運転開始

昭和40年
■オリンピック東京大会の聖火リレー、
田尻町を通過
■泉佐野市、田尻町共同のゴミ焼却場
建設着工

昭和38年
■中学校鉄筋校舎完成
■町制施行10周年

昭和36年
■現行の国民健康保険事業開始
(昭和26年任意制の国保事業開始)
■台風18号(第2室戸台風)襲来、
被害甚大



盆踊りの様子



[昭和46年] 田尻町立中学校



[昭和33年] 田尻町立小学校



Q

町民同士の
つながりについてどう思いますか？

A

ほかのまちと比べて
つながりは強いと思います

町民同士のつながりが強いので、地域全体で子育てしているみたいで、「○○さん家の○○ちゃん」ですぐに伝わるんです。生まれ育ったこのまちは、人との距離が近くて住みやすく、私にとって大好きなまちです。これからもずっと3世代、4世代と一緒に暮らしていけたらいいなと思っています。



Q

田尻町の子育ては、
地域の人みんながしてくれていますか？



教育委員
濱田 智美さん

A

子どもの見守りを地域の人みんなです
してくれているイメージがあります

1973

昭和48年

- 中学校総合グラウンド完成
- 保育所新築移転
- 町制施行20周年

1979

昭和54年

- 吉見老人常設集会所新築完成

1980

昭和55年

- 町役場新庁舎完成

1982

昭和57年

- 嘉祥寺老人常設集会所新築完成
- 田尻町立公民館新築完成

1983

昭和58年

- 町制施行30周年

1986

昭和61年

- 小学校体育館完成

1987

昭和62年

- 空港本島、りんくうタウン工事着工
- 新浄水場完成

1988

昭和63年

- 消防センター完成
- 下水道工事着工



[平成6年] 吉見ノ里駅付近の様子



[昭和63年] 消防センター完成



[昭和58年] 町役場付近の様子

確かに、みんな顔見知りで「○○ちゃんはどこそこにおったで」とよく言ったりしています。小さなまちなので端から端まで自転車で行くことができるというのが、田尻町の昔からの光景。子どもたちが小さい頃は、友だちの家に遊びに行くと言っても目の届く範囲でしたので、安心でした。



農業委員
小林 恵子さん



Q 小さなまち田尻町ならではの光景って何だと思えますか？



A 子どもから高齢者までみんなが一緒に楽しんでいる姿が印象的です

私が生まれ育った場所は市だったので、そこでは全市民が一緒になるっていうことはなかなかないことでした。田尻町はコンパクトシティということもあって、全世代が一緒になってイベントや事業を楽しんでいる印象です。田尻町自体が家というか、アットホーム感があると思います。



小学校PTA会長
妹尾 晃典さん

1989

平成元年

- 公共下水道嘉祥寺汚水線完成
- NHK早朝ラジオ体操誘致
- 田尻生誕100周年

1990

平成2年

- 町道嘉祥寺羽倉崎線供用開始
- グローアップ事業海外派遣研修開始

1991

平成3年

- 宮城県大崎市(合併前の田尻町)との田尻町友好都市宣言

1992

平成4年

- 公共下水道吉見第1雨水及び汚水準幹線完成
- 空港管制塔完成
- 消防業務常備化開始

1993

平成5年

- 公共下水道一部供用開始
- 町制施行40周年

1994

平成6年

- 田尻歴史館オープン
- 田尻スカイブリッジ完成
- 関西国際空港開港



[平成6年] 関西国際空港開港



[平成6年] 田尻スカイブリッジ建設時の様子



田尻町はコンパクトシティだけど子どもにも良い影響を与えていると思いますか？



子ども同士での
認め合い・助け合いが根付いています

子どもが困っていると、家族に限らず周囲のおとなたちがつながって、様子を見に来たり声をかけたりすることが当たり前になっています。子ども同士でもそれぞれ「こういう子」だと個性を理解し、みんなが受け入れている。そんな環境があるのは、田尻町ならではかもしれません。



子どもの頃の思い出で印象に残っていることはありますか？



射場 梨沙さん

2006 2005 2004 2003 2000 1999 1998 1997

■ 小学校創立100周年

平成18年

■ 交流広場オープン
■ 町営高砂住宅完成

平成17年

■ 田尻エンゼル(幼稚園・保育園)完成

平成16年

■ 町制施行50周年

平成15年

■ 介護保険制度開始

平成12年

■ 町営砂山住宅完成

平成11年

■ 総合保健福祉センター(たじりふれ愛センター)完成
■ ケーブルテレビ開局
■ 多目的グラウンド
(潮風グラウンド・シーサイドドーム)完成

平成10年

■ 国際交流基金関西国際センター開所
■ なみはや国体開催
■ 町道嘉祥寺りんくうポート北線供用開始

平成9年



[平成18年] 小学校創立100周年



[平成16年] 田尻エンゼル完成



[平成9年] 国際交流基金関西国際センター開所

A 間近でだんじりとやぐらを見たことが
忘れられません

小学1年生の時に、記念式典の関係で、だんじりとやぐらが運動場に並んでいた光景が忘れられません。子どもの頃の楽しかったことやめずらしかったことは、成長した今でも鮮明に覚えています。幼小中とずっと一緒に過ごしていたので、友だちとの仲の濃さはほかのまちに比べて全然違うと思います。



Q 今、友だちと
どんなことをして過ごしていますか？

A 放課後にたじりっち広場でバスケットボールを
したり、イベントでは盆踊りに行きました

僕は小学4年生の時に田尻町に引っ越して来たんですけど、友だちはみんなやさしいです。マールビーチに行つて遊んだり、夜花火しようつて集まったりと、友だちと過ごす毎日、めちゃくちゃ楽しいです。盆踊りはとても楽しかったので、もっといろんな行事に参加したいなと思います。



馬野 陸斗さん



田尻中学校3年生
高岡 隼さん

2023

2021

2020

2019

2018

2017

2013

2012

平成24年

■関西国際空港第2ターミナルオープン

平成25年

■町制施行60周年
■公式マスコットキャラクター「たじりっち」誕生
■宮城県大崎市との災害時相互応援協定締結
■大阪府警察学校開校

平成29年

■関西国際空港第2ターミナル(国際線)オープン

平成30年

■台風21号襲来、被害甚大

令和元年

■たじりっちバス運行開始

令和2年

■たじりっち広場オープン
■新型コロナウイルス感染症流行

令和3年

■教育センター完成

令和5年

■町制施行70周年
■吉見ノ里駅前広場オープン



[令和3年]教育センター完成



[平成30年]台風21号襲来



[平成25年]町制施行60周年「たじりっち」誕生

めざす将来像

未来へ広がる空と海、
笑顔が集うコンパクトシティ・たじり
くゆとりと豊かさ、安心を次世代につなぐ

基本計画①

ひとを育み
未来につなぐまち

幅広い世代の人が生涯学習を通じて共に学び文化に触れる場所として、仮称田尻町総合文化センターの整備を進めています。



基本計画②

誰もが元気に
安心して暮らせるまち

防災訓練の一環で、自身の無事を知らせる「無事印タオル」を玄関先に掲げる
安否確認訓練を実施しています。



基本計画③

住み働き楽しく
豊かさを感じるまち

南海電鉄吉見ノ里駅では、駅前広場の整備や歩道の設置などを進め、利便性の向上に取り組んでいます。



基本計画④

みんなのでつくるまち

公共施設を花や緑で彩り、まちの景観維持を担う緑のボランティアが活躍しています。





田尻町立公民館



総合保健福祉センター
(ふれ愛センター)



田尻町役場



町章

- 町民憲章**
- わたしたち田尻町民は、和泉連峰をのぞみ、茅渚の海につながる優れた自然環境のもとに、古い歴史を刻み、豊かな文化をはぐくんできました。この心のふるさとをみつめながら健全な心を養い、みんなの幸せと繁栄を願い、うるおいと安らぎのある町づくりをめざし、こそぞって努力することを確かめあうため町民憲章を定めます。
- 一、きれいな海とみどりのまちをつくりまします。
 - 一、力を合わせ平和なまちをつくりまします。
 - 一、楽しい家庭と豊かなまちをつくりまします。
 - 一、おもいやりの心と健康なまちをつくりまします。
 - 一、文化を高め明るいまちをつくりまします。



たじりっち



歴史に誇りを 未来に夢を みんなでつなぐ田尻町

田尻町町制施行70周年記念町勢要覧

発行：田尻町

〒598-8588 大阪府泉南郡田尻町嘉祥寺375番地1

TEL:072-466-1000(代)

FAX:072-466-8725

<https://www.town.tajiri.osaka.jp>