

広報

# たじり

6月号 2017  
(平成29年)  
No.601

## 目次

泉州黄たまねぎ「吉見早生」	表紙
今月のお知らせ	2~14
119だより	15
今月の募集	16
公民館だより	17
関空ニュース・町史編集だより	18
人権のひろば・成人式のご案内	19
みんなの掲示板	20・21
一般記事	21・22
無料相談	23
ワイドアングル	24

## 税

### 平成29年度の 個人町民税・府民税について

平成29年度 町民税・府民税の通知書を6月初旬に送付します。

#### 主要改正点

#### 個人町民税10%減税の実施

田尻町では、「住んで良かった」「住んでみたい」と感じていただけるまちづくりを目指し、移住・定住の促進と働く世代の応援策として、個人町民税の10%減税を実施します。

#### 〈減税の概要〉

##### ○減税内容

個人町民税均等割及び所得割をそれぞれ10%減税します。

##### ○実施期間

平成29年度から平成31年度まで

##### ○適用税率等

	減税前	減税後
個人均等割税額	3,500円	3,200円
個人所得割税率	6.0%	5.4%

※町民税均等割税額は、減税前の3,500円のうち復興増税分500円を差し引いた額から10%減税しています。

備考：1) 減税は、個人町民税総合課税分が対象となり、分離課税や法人及び府民税は対象外です。

2) 減税される金額につきましては、納税通知書でご確認ください。

#### 給与所得控除の見直し

給与所得控除の上限について、次のとおり引き下げられました。

	平成28年度 まで	平成29年度 以降
上限額が適用される給与収入	1,500万円	1,200万円
給与所得控除の上限額	245万円	230万円

問 税務課 電話 466-5003 FAX 465-3794

### 町税の納付について

◎町・府民税（第1期分）の納期限は  
**6月30日(金)**です。

#### ◎口座振替をご利用のみなさまへ

口座振替をご利用いただいているみなさまについては、6月30日(金)が振替日となります。前日までに振替予定額を超える預金残高があることを必ずご確認ください。

◎納期限を過ぎますと、所定の利率で計算した延滞金が必要となります。

(納付が困難なときは放置せず早めに納付相談ください)

問 税務課 電話 466-5003 FAX 465-3794

## 戸籍・住民

### 住民基本台帳の閲覧申請の件数

平成28年11月1日から平成29年4月30日までの期間の閲覧件数

- ・国及び地方公共団体の機関による閲覧 1件
  - ・閲覧機関の名称  
自衛隊大阪地方協力本部
  - ・請求事由の概要  
自衛官等の募集に伴い、募集案内の郵送等を行うため
  - ・閲覧の年月日 平成29年1月19日
  - ・閲覧にかかる住民の範囲  
平成11年4月2日から平成12年4月1日までに生まれた日本国籍を有する者
- ・個人または法人の申出による閲覧 0件

問 住民課 電話 466-5004 FAX 465-3794





## マイナンバー制度について

### 通知カード・マイナンバーカード（写真付きカード）は記載事項の変更が必要です

マイナンバーの通知カード・マイナンバーカードは、以下の場合に記載事項の変更をする必要があります。届出をされる際には併せてご提示ください。

- ・転入、転居で住所が変わる場合（転出の際には必要ありません。）
- ・婚姻等の届出により氏名が変わる場合（住所地以外で届出をされた場合でも、記載事項の変更については住所地での手続きが必要です。）

また、マイナンバーカードは、手続きの際に暗証番号の入力が必要となりますので、事前にご確認ください。

### 通知カード・マイナンバーカード（写真付きカード）を紛失したとき

警察に遺失届を提出し、遺失届受理番号、本人確認書類（運転免許証等）、認印を持参のうえ、住民課に届出をしてください。

また、マイナンバーカードを紛失されたときは、併せてマイナンバーカード機能一時停止手続きが必要です。個人番号カードコールセンターへご連絡ください。

なお、通知カード・マイナンバーカードを再発行する際には、以下のものをお持ちのうえ住民課へお越しください。

#### ◎通知カード

- ①再発行手数料 1枚500円
- ②遺失届受理番号（紛失届を提出されていない場合）
- ③本人確認書類（運転免許証等）
- ④認印

#### ◎マイナンバーカード

- ①遺失届受理番号（紛失届を提出されていない場合）

い場合)

- ②本人確認書類（運転免許証等）
- ③認印
- ④顔写真

- ・縦4.5cm×横3.5cm
- ・最近6か月以内に撮影されたもの
- ・正面、無帽、無背景のもの

\*マイナンバーカードの再発行手数料については、交付の際に必要となります。

再発行手数料1枚1,000円

（電子証明書なしの場合は800円）

**問** 住民課 電話 466-5004 FAX 465-3794  
 マイナンバー総合フリーダイヤル  
 電話 0120-95-0178  
 個人番号カードコールセンター  
 電話 0570-783-578

## 年金

### 年金の振込通知書等の送付は年1回です

国民年金・厚生年金保険・船員保険の年金の支払いは、年6回（2月・4月・6月・8月・10月・12月）の偶数月に、それぞれの前2ヶ月分が支払われますが、年金振込通知書等の送付は毎年6月の年1回のみで、1年間の年金支払予定額等をまとめたお知らせがあります。

ただし、郵便局の窓口で年金送金通知書により現金で年金を受け取っている人は、年6回支払いごとに年金送金通知書が送付されます。

**問** 住民課 電話 466-5004 FAX 465-3794



## 国 保

### 整骨(接骨)院を正しく利用しましょう

整骨院・接骨院・鍼灸院・マッサージなどの施術を受ける場合、健康保険が「使えるもの」と「使えないもの」が定められています。

#### 整骨(接骨)院

- 健康保険が「使えるもの」
  - ・外傷性のねんざ、打撲、肉離れの施術
  - ・医師の同意がある骨折、脱臼の施術
  - ・応急手当で行う骨折、脱臼の施術
    - ※応急手当後の施術には、医師の同意が必要です。
- ×健康保険が「使えないもの」
  - ・慢性的な肩こりや筋肉疲労、筋肉痛（日常生活やスポーツによるものなど）
  - ・神経痛・リウマチ・五十肩・関節炎・ヘルニアなどが原因の凝りや痛みによるもの

#### はり・きゅう・マッサージ

国民健康保険で受ける場合は、医師の同意書が必要です。また、診断書を提出することで健康保険を利用し、下記の治療を受けることができます。

#### ■はり・きゅう

リウマチ・腰痛症・神経痛・五十肩・頸腕症候群・頸椎捻挫後遺症など。

#### ■マッサージ

関節拘縮、筋麻痺などの症状があり、治療上マッサージが必要とみとめられた場合。

**問** 住民課 電話 466-5004 FAX 465-3794

## 福 祉

### ヘルプマークの配布を開始します

援助や配慮を必要としている方々が、周囲の方に配慮を必要としていることを知らせる「ヘルプマーク」について、オール大阪による啓発活動を進めます。6月からヘルプマークの配布

を開始しますので、ヘルプマークを見かけたら、電車内で席をゆずる、困っているようであれば声をかける等、思いやりのある行動をお願いします。

#### 【ヘルプマーク対象者】

援助や配慮を必要としている方  
※障害種別・等級、病名など  
による条件はありません。

#### 【配布場所】

福祉課窓口で配布します。

#### 問 福祉課

電話 466-8813 FAX 466-8841



### 赤十字社活動資金募集にご協力を

日本赤十字社では、現在、全国一斉に赤十字社員増強月間を実施しています。

皆様から集められた活動資金は、災害時の救護、医療事業、社会福祉、国際活動などさまざまな奉仕的事業に活用される資金となっており、また、その一部は、田尻町のために交付金として還元され、災害対策用資材の購入に充てられています。

※平成29年度より「社資」から「活動資金」に名称が変更されました。引き続きご協力お願いいたします。

**問** 福祉課 電話 466-8813 FAX 466-8841

### ふれ愛センター土日貸館始めます

7月から土曜日・日曜日の貸館が利用できます。貸館の申込は6月1日（木）から受け付けます。貸館の時間は平日と同様、午前9時から午後10時までです。

貸館と合わせて、2階のレストラン部分及び交流スペースは平日と同様フリースペースとしてご利用いただけます。ただし、その利用時間は午前9時から午後5時までです。

※土・日の福祉風呂、キッズルームは利用できません。

**問** 福祉課 電話 466-8813 FAX 466-8841

## 戦没者等のご遺族の皆さまへ 第十回特別弔慰金が支給されます

### 戦没者等の遺族に対する

#### 特別弔慰金支給のお知らせ

#### ◆支給対象者

平成27年4月1日（基準日）において、「恩給法による公務扶助料」や「戦傷病者戦没者遺族等援護法による遺族年金」等を受ける方（戦没者等の妻や父母等）がいない場合に、次の順番による先順位のご遺族お一人に支給。

#### 戦没者等の死亡当時のご遺族で

1. 平成27年4月1日までに戦傷病者戦没者遺族等援護法による弔慰金の受給権を取得した方
2. 戦没者等の子
3. 戦没者等の①父母②孫③祖父母④兄弟姉妹  
※戦没者等の死亡当時、生計関係を有していること等の要件を満たしているかどうかにより、順番が入れ替わります。
4. 上記1から3以外の戦没者等の三親等内の親族（甥、姪等）  
※戦没者等の死亡時まで引き続き1年以上の生計関係を有していた方に限ります。

#### ◆支給内容

額面25万円、5年償還の記名国債

#### ◆請求期間

平成27年4月1日から平成30年4月2日まで（請求期間を過ぎると第十回特別弔慰金を受けることができなくなりますので、ご注意ください。）

#### ◆請求窓口

**問** 福祉課 電話 466-8813 FAX 466-8841

## 第67回“社会を明るくする運動” 泉佐野保護区住民の集い（社明大会）

### ～犯罪や非行を防止し、

#### 立ち直りを支える地域のチカラ～

毎年、7月を強化月間として行われる「社会を明るくする運動」（社明運動）は、すべての国民が、犯罪の防止と罪を犯した人たちの更生について理解を深め、それぞれの立場において力を合わせ、犯罪や非行のない明るい社会を築くための全国的な運動です。

この月間には、泉佐野市・熊取町・田尻町の関係団体で組織する泉佐野保護区推進委員会を中心に、様々な取り組みが行われます。青少年の非行防止と更生の援助を行い、犯罪のない明るい社会を築くため、地域に理解と協力の輪が広がるように呼びかけています。

**日 時** 7月15日（土）

午後1時～ ※申込不要、参加無料

**場 所** 泉佐野市 エブノ泉の森ホール

**問** 福祉課 電話 466-8813 FAX 466-8841

## 7月チャレンジ教室の開催

### 障害者社会参加事業

☆毎週木曜日に開催しております☆

**時 間** 午後1時30分～3時30分

**場 所** ふれ愛センター 2階

**対象者** 障害者手帳をお持ちの18歳以上の方

**定 員** 10名（先着順）

7月6日（木）カレンダーづくり

7月13日（木）みんなでかたうたおう会

7月20日（木）ゲーム大会

7月27日（木）ポッチャをしよう

参加者  
募集中



#### 申込・問

福祉課 電話 466-8813 FAX 466-8841

6月の老人福祉センター ～高齢者のための教養講座・サークルに参加しませんか～

**問** 田尻町社会福祉協議会 電話 466-5015 FAX 466-8899

■**場 所** ふれ愛センター3階 教養娯楽室・軽体育室／2階 アトリエ

■**対象者** 田尻町在住の60歳以上の方

【教養講座・高齢者生きがい事業】

<b>園 芸</b>	<b>絵手紙</b>	<b>ディスコン (スポーツ)</b>	<b>民 謡</b>
19日(月) 午後1時30分～3時	14日(水) 午前10時～正午	28日(水) 午後1時30分～3時	1日(木)・8日(木) 午後1時30分～3時30分
<b>筆 ペ ン</b>	<b>生きがい体操教室</b> 午後1時30分～2時30分		
1日(木)・15日(木) 午前9時30分～11時30分	月曜日 5日・12日・19日・26日 木曜日 1日・8日・15日・22日・29日		

【サークル活動】

絵 は が き	26日(月) 午前9時30分～11時30分
健 康 手 品	27日(火) 午前9時30分～11時30分
お 抹 茶 ク ラ ブ	8日(木) 午前10時～11時30分
友 遊 の 集 い	22日(木) 午前11時30分～午後1時
着 物 リ フ ォ ー ム	12日(月)・26日(月) 午後1時30分～4時
ヒ ッ プ ホ ッ プ ダ ン ス	5日(月)・19日(月) 午後2時～3時30分
書 道 サ ー ク ル	13日(火)・27日(火) 午後1時～5時
童 謡 専 科	9日(金)・23日(金) 午後1時30分～3時
卓 球	7日(水)・14日(水)・21日(水)・28日(水) 午前9時～正午 ※火曜日 午後1時～5時は不定期実施
き ず な (運 動)	2日(金)・9日(金)・16日(金)・23日(金)・30日(金) 午前10時～11時30分
ほ ぼ え み 健 康 ク ラ ブ (運 動)	2日(金)・9日(金)・16日(金)・23日(金)・30日(金) 午後1時30分～3時

サクラクラブ(運動) 参加者募集【追加受付】

- 日 時** 原則第1、2、3月曜日 午前10時～11時30分
- 対 象 者** 田尻町在住の60歳以上の方。
- 場 所** ふれ愛センター3階 老人福祉センター(軽体育室)
- 費 用** 1回 500円
- 定 員** 3名 (定員を超えた場合抽選とさせていただきます。)
- 申 込 期 間** 6月12日(月)～6月19日(月)

～高齢者のための憩いの場、ふれあいの場 ユーユーサロンに参加しませんか～

■**場 所** ふれ愛センター3階及び2階フリースペース

■**対象者** 田尻町在住の60歳以上の方

囲碁・将棋・写経	月～金曜日(祝日を除く) 午前10時～午後5時 ※第1金曜日のみ、町外の方もお子さんもお越しください。
福 祉 風 呂	月～金曜日(祝日を除く) 午後1時～5時(受付は4時30分まで)

\*老人福祉センターでは、健康で明るい生活を送っていただけるよう、さまざまな行事を通して高齢者のみなさんの生きがいづくり、仲間づくり、健康づくりを応援しています。  
日頃抱える悩みごと等の相談も随時行っていますので、お気軽にご相談ください。



# 健康

## 健康課 定例保健事業

項目	対象	日時・受付		内容・持参品
		受付場所		
乳幼児健康診査	5 か月児健康診査 平成28年12月13日生～ 平成29年2月14日生	6月14日(水) 午後1時～1時10分受付	ふれ愛センター 1階 保健センター	計測、小児科診察、育児・栄養相談、 持参物：母子健康手帳・質問票、アンケート
	2歳6か月児歯科健康診査 平成26年10月1日生～ 平成27年1月31日生	6月19日(月) 午後1時～1時10分受付	ふれ愛センター 1階 保健センター	ブラッシング指導、歯科健診 フッ素塗布(希望者のみ)、 歯科・育児・栄養相談 持参物：母子健康手帳・質問票 ふだん使用している歯ブラシ コップ・タオル
ヘルス相談 栄養相談	田尻町在住の方	6月9日(金) 午後1時30分～3時	ふれ愛センター 1階 相談受付	健康・栄養に関するいろいろな相談
健康大将広場	田尻町在住の成人	毎週金曜日 午前10時～11時30分 ※運動相談を併設 6月16日(金) ※栄養相談を併設 6月23日(金)	ふれ愛センター 3階 軽体育室	運動を通じてみんなで楽しく健康づくり！ ストレッチ体操、筋トシ、有酸素運動など 持参物：室内履きの運動靴、 飲み物(水分補給用)、 タオル、運動しやすい服装
こころとからだの相談 (要予約)	田尻町在住の方	予約、お問い合わせは健康課へ (電話申し込み可)	ふれ愛センター 1階 受付	気分が沈む、やる気が起こらない、 ストレスが多いと感じるなど…様々な心の 相談を臨床心理士がお受けします。

### 健康運動指導士による運動教室!!



## 健康大将教室

6月の  
テーマ

筋肉トレーニングで  
代謝を高めよう!



**日時** 6月16日(金) 午前10時～正午  
①午前10時～11時30分 運動教室の実施  
②午前11時30分～正午 個別運動プログラム相談  
(健康運動指導士が直接相談をお受けします)

**場所** ふれ愛センター 3階 軽体育室

**対象** 田尻町在住の成人

**持参物** 上靴、飲み物(水分補給)、タオル、運動しやすい服装

**問** 健康課 電話 466-8811 FAX 466-8841

## 親子ふれあい食体験のお知らせ

食体験では、食材を混ぜたり、ちぎったり、包丁で切ったりと子どもたちが実際に食材に触れ、料理する体験ができます。親子で一緒に作って食べることで、食事の楽しさを感じていただく良い機会ですので、ぜひご参加ください。

**日時** 6月29日(木) 午前9時45分～正午  
(受付は9時30分から)

**場所** ふれ愛センター1階 検査室

**内容** 「まごわやさしいおにぎり」、  
「パンプキンポタージュスープ」

※食物アレルギーのある方は、申込み時にご確認ください。

田尻町食生活改善推進協議会による「野菜バリバリ元気っ子体操」や「野菜を使った食育啓発」もあります!

**対象** 1歳以上の未就園児とその保護者

**定員** 先着20名

**参加費** 1家族100円(当日ご持参ください)

**持参物** 親子ともエプロン、三角巾、スプーン・フォーク、こども用のコップ

**申込み期間** 6月21日(水) まで

(1歳未満のお子様の保育あり、お申込みください)

※申込みのない方の当日参加はできません。

必ず申込みのうえ、ご参加ください。

**問** 健康課 電話 466-8811 FAX 466-8841



## 平成29年度 風しんワクチン 接種費用の助成のお知らせ

妊娠早期に風しんに感染すると、生まれてくるお子さんが「先天性風しん症候群（白内障、先天性心疾患、難聴等）」に罹患している可能性が高くなるため、これから妊娠を希望されている人やその配偶者等を対象に、風しん予防接種の費用を助成します。

**対象者** 接種当日田尻町に住民票があり、風しん抗体検査の結果、十分な抗体を保有していないと判定された人のうち、下記の①、②のいずれかに該当する人  
①妊娠を希望する女性及びその配偶者  
②妊婦の配偶者

※抗体検査については、大阪府の保健所で無料で実施。(泉佐野保健所 072-462-7701)

※抗体検査は、5年以内に検査されたものに限ります。

※女性は、接種後2か月間は妊娠を避けてください。

**助成期間** 平成29年4月1日～平成30年3月末日

**助成額** MRワクチンは9,786円まで、風しんワクチンは6,296円までを上限として助成(それ以上の金額は自己負担)

**接種方法** 接種を受ける前に医療機関を予約し、風しん抗体検査結果及び健康保険証等、対象者を確認できる書類(妊娠を希望する女性の配偶者はそれぞれの健康保険証等)、妊婦の配偶者は母子健康手帳等を必ず持参して接種を受けて下さい。

**接種場所** 田尻町、泉佐野市、熊取町、泉南市、阪南市、岬町の指定医療機関で接種できます。

(田尻町の指定医療機関は右記参照。他市町については健康課にお問い合わせください)

※指定医療機関以外で接種される場合は、償還払いの制度があります。(詳細は事前にお問い合わせください。)

医療機関	電話
いなほホームケアクリニック	479-5300
川野内科クリニック	490-3700
島田診療所	465-3471
みのにしわかこJOYクリニック	466-2433

**問** 健康課 電話 466-8811 FAX 466-8841

## カンピロバクター食中毒にご用心!

大阪府内でカンピロバクター食中毒が多発しています。(平成28年発生件数第1位)

■原因の多くは、「鶏肉や鶏内臓肉の加熱不十分な料理」によるものです。

- 1 朝引きなど新鮮な鶏肉ほど、カンピロバクターが生き残っています。
- 2 鶏肉や鶏内臓肉からは、高い割合でカンピロバクターが検出されています。
- 3 カンピロバクターは肉の内部に潜り込むため、タタキや湯引きのように肉の表面だけを加熱しても菌は生き残ります。

■食中毒を防ぐために以下のことに気を付けましょう。

- 1 鶏肉や鶏内臓肉は中心までしっかり加熱して喫食する。
- 2 鶏刺し、表面を加熱しただけの鶏タタキや鶏湯引きなどは食中毒のリスクが高いため、喫食を控えることが望ましい。

**問** 大阪府泉佐野保健所 電話 464-9688





**ふれ愛健診 がん検診と特定健診が同日受診できます！**

- 【健診場所】** ふれ愛センター1階 保健センター ※申込期間は1週間  
**【定員】** 1日約75名（※ただし、定員が少ない検診もあり）  
**【申し込み期間】** 6月5日(月)～6月9日(金)まで（時間：午前9時～午後5時）  
**【申し込み場所】** 申込期間中に健康課へ申込み 電話でも可能 電話：466-8811

**7月は土曜日も実施！**

時間	健(検)日程	7月		
		5日(水)	7日(金)	8日(土)
	健診結果説明会	8月3日(木)・7日(月)・8日(火)		
	対象者	下記対象者のうち原則4～9月誕生月の方☆		
午前9:00～正午	特定健診	●	●	●
	結核・肺がん検診	●	●	●
	胃がん検診	●	●	●
	大腸がん検診	●	●	●
	肝炎ウイルス検診	●	●	●
	子宮頸がん検診	●	●	●
	乳がん検診	●	●	●
	骨粗しょう症検診	●	●	●
	歯科健診			●
預り保育			●	

☆対象の誕生日以外の方も受診できます。

※費用の減免制度があります。

〈減免対象者〉

- ・70歳以上の方・後期高齢者医療制度対象者（当日に健康保険証の提示必要）
- ・住民税非課税世帯、生活保護受給者（事前に健康課へ申請必要）

※健診結果説明会は、特定健診を申込みされた方のみ対象になります。

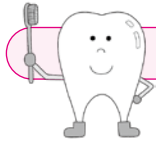
※10月、2月にもふれ愛健診を実施します。

**〈健診(検診)対象者・内容・費用〉**

健診・検診名	対象者(年度末年齢)	内容	費用
特定健診(健康診査)	・40～75歳未満の田尻町国保加入者 ・40歳以上の生活保護受給者で医療保険未加入者 ・20～39歳の田尻町住民	問診、診察、身体計測(身長・体重・腹囲)、 血圧測定、血液検査(血清脂質・肝機能・ 糖尿病検査)、検尿(糖・蛋白) *40歳以上の方：心電図・クレアチニン・ 尿酸 医師の判断により、眼底・貧血検査	無料 (20～39歳のみ 1,000円)
結核・肺がん検診	20歳以上(肺がん：40歳以上)	胸部レントゲン (肺がん：問診の結果により喀痰検査あり)	無料(喀痰 検査500円)
胃がん検診	30歳以上	問診、バリウムを飲んだの胃部レントゲン 検査	600円
大腸がん検診	40歳以上	問診、便潜血反応検査(検診当日に持参)	無料
肝炎ウイルス検診	40歳～70歳 (過去に受診歴がない方)	問診、血液検査 (B型肝炎ウイルス・C型肝炎ウイルス)	500円
子宮頸がん検診	20歳以上の女性(2年度に1度)	問診、内診、細胞診	500円
乳がん検診	40歳以上の女性(2年度に1度)	問診、マンモグラフィー、視触診	1,000円
骨粗しょう症検診	40歳以上の女性	問診、超音波検査	500円
歯科健診	20歳以上の方及び妊婦	問診、口腔内検査	無料

上記の日程で都合の悪い方は、特定健診・大腸がん検診・子宮頸がん検診・乳がん検診・歯科健診につきましては、お近くの医療機関で受診できます。

**問** 健康課 電話 466-8811 FAX 466-8841



## 歯科健診（個別健診）



年に1回は、歯科健診（無料）を受けましょう！

**【対象】** 田尻町在住の20歳以上の方  
（ただし、後期高齢者医療制度対象者除く）

※妊娠中の方は、20歳未満の方も受診可能

**【費用】** 無料

**【内容】** 問診、口腔内検査

**【実施期間】** 平成29年4月1日～平成30年3月31日まで

※年度内1回のみ受診可

**【持ち物】** 健康保険証、健康手帳または母子手帳（妊娠中の方）

**【健診の予約】** 次の医療機関へ直接お申込みください。

田尻町では、健康たじり保健計画にて「**24本以上の歯を有する者（50・60歳代の方）の割合**」を平成36年までに**70%**になることを目標にしています。

### 《歯科健診実施医療機関》

※田尻町内の3医療機関以外は泉佐野市になります。

歯科医院名	住所	電話番号	歯科医院名	住所	電話番号
岩谷歯科クリニック	田尻町嘉祥寺657-3 サンライズ38 1F	466-6480	目歯科医院	日根野2614-3	468-0550
			信貴歯科医院	若宮町2-14	464-5673
瀧川歯科	田尻町吉見602-1 コスミックビル 2F	465-3944	庄司歯科医院	日根野4036	467-0056
			すすき歯科医院	高松南1-3-5	458-8241
村正歯科医院	田尻町吉見831-1	465-8143	田中歯科医院	羽倉崎4-4-13	463-6471
イクタ歯科医院	日根野4245-4	469-2010	田端歯科医院	旭町2-10	463-6100
石田歯科クリニック	日根野4299-4	450-0120	鶴原奥野歯科診療所	鶴原1806-1	464-2108
大野歯科医院	上町2-3-7	462-3127	道幸歯科医院	新安松1-1-2	462-6419
岡村歯科医院	栄町3-10	462-1201	トラダ歯科医院	高松東1-10-37 泉佐野センタービル 5F	462-6081
岡本歯科医院	上瓦屋906-1	462-8164			
小川歯科	上町3-3-18	464-2207	尚原歯科クリニック	鶴原5-1-1	463-4150
奥野歯科医院	高松南1-4-39	464-2118	中井歯科医院	羽倉崎1-1-6	465-6480
おつじ歯科医院	日根野4327-4	486-6480	中西歯科医院	南中岡本170	465-1263
笠原歯科医院	鶴原1260-1	461-1108	西田歯科	大宮町8-13	469-0077
カセタニ歯科医院	若宮町10-2	462-0231	浜西歯科医院	笠松 1-1989-1	462-8024
かつふじ歯科医院	上町3-1-23	469-3826	日根野谷歯科医院	上町3-4-23	464-7172
河村歯科医院	市場西1-6-41	464-2705	ふじや歯科医院	南中安松591-4	465-7508
岸村歯科医院	羽倉崎上町1-4-31	466-0911	まちや歯科医院	南中安松1776-2	466-6070
北野歯科医院	長滝1690 コスモプラザII-2F	466-5856	箕西歯科医院	上瓦屋300-5	464-0881
			安田歯科医院	羽倉崎1-1-66	466-4182
きのした歯科	松原2-1-22	458-8811	吉田歯科医院	上町3-10-18 根来ビル 2F	464-0395
小北歯科医院	長滝847-5	466-4108	KIXDENTAL OFFICE	泉州空港北1エアロ プラザビル 3F	456-8111
小谷歯科医院	上町1-3-1	469-6480			
境歯科医院	南中岡本316	466-4874			

問 健康課 電話 466-8811 FAX 466-8841

## 子育て

### ラッコ倶楽部《妊婦教室》

プレママ・プレパパのみなさん、集まって交流しませんか。

アットホームな雰囲気の中、みんなで楽しく交流いただけます。

また、妊娠中・産後の生活や子育てのポイントなどをわかりやすくお伝えします。



<p>6月15日(木) 午前9時50分 ～正午 (受付: 9時30分～)</p>	<p>食育・クッキング編 ★妊娠期からの食育 ★離乳食づくりにも役立つ簡単バランスメニュー ★試食おしゃべりタイム 健康課 管理栄養士 ボランティア 「食生活改善推進協議会」</p>
--	---

- 対象** 妊婦及びその配偶者や家族  
**場所** ふれ愛センター 1階 保健センター  
**持ち物** 母子健康手帳、エプロン、三角巾、  
**実費** 100円  
**申込み** 6月9日(金)まで(兄弟保育あり)

**問** 健康課 電話 466-8811 FAX 466-8841

### 幼稚園の園庭を開放します

毎週水曜日(祝日はありません)

午前9時～午後4時

★雨の日や園の都合により、開放できない場合もあります。

★参加名簿に必ず記名してください。

★保育室等への入室はご遠慮ください。

**問** 幼稚園 電話 465-4355 FAX 465-3633



### キッズ・ルームからのお知らせ

キッズ・ルームでは、子どもたちが自由に遊べるよう遊具や絵本などを揃えています(小学生未満は保護者の付き添いをお願いします。)

田尻町に帰省中の保護者とそのお子様もご利用いただけます。

また、乳幼児向けのコーナーもありますので、小さいお子様もぜひお連れください。

**場 所** ふれ愛センター2階

**時 間** 月～金 午前9時～午後5時

**利用料金** 無料

**問** こども課

電話 466-5013 FAX 466-8841

### こども医療証の送付について

有効期限が平成29年6月30日までのこども医療証(桃色)をお持ちの方には、平成29年7月1日から有効のこども医療証(クリーム色)を平成29年6月末までに送付します。

届かない場合は、こども課までご連絡をお願いします。

**問** こども課

電話 466-5013 FAX 466-8841

### 児童手当の現況届について

平成29年6月分以降の児童手当を受けるには、現況届の提出が必要です。

対象の方には、先月下旬に現況届を送付しています。

必ず必要書類をご確認のうえ、平成29年6月30日(金)までにご提出ください。

現況届の提出が遅れますと、平成29年6月以降の手当の支給が遅れます。

**問** こども課

電話 466-5013 FAX 466-8841



**すくすくセンター(子育て支援センター)は、子育てを応援しています**

すくすくセンターは、幼稚園・保育所の2階にあります。出入りは、幼稚園門からになります。  
 開所時間は、午前9時～正午 午後1時～5時です。お気軽にお立ち寄りください。  
 ※わんぱくオープン以外の何らかの事業がある場合は、午前10時～正午 午後1時～4時です。

● **すくすく育児相談**

**<育児相談>** 子どものことや家庭のこと、子育てに関わることについて、相談を受け付けています。  
 お気軽にご相談ください。来所出来ない場合は、電話でのご相談も可能です。

電話 466-5111

**<計測相談>** 体重や身長等の計測、子育て全般、保健、栄養相談等

6月15日(木) 午前10時～正午・午後1時～4時 (受付は午後3時まで)

※午後は母乳・卒乳等の相談を助産師、離乳食等食事のことは栄養士がお受けします。わんぱくオープンも同時開催していますので、計測後は遊ぶことができます。

● **育児教室**

子どもの年齢に応じた育児教室です。年間を通じて年齢別に開催します。

プータン倶楽部	
対象	5か月児健診後の子どもとその保護者
日程内容	①6月26日(月) 午前10時～11時30分 ベビーマッサージ ②7月3日(月) 午後1時30分～3時 はじめよう離乳食 ③7月10日(月) 午前10時～11時30分 リフレッシュ ④7月18日(火) 午後1時30分～3時 ベビートーク
申込	6月14日(水)まで



**歯磨き講座**

歯科衛生士さんによる歯磨き指導。  
 6月13日(火) 午前10時～11時

**持ち物** 歯ブラシ・コップ・タオル

**申込** 6月9日(金)まで



**離乳食後期・完了食講座**

離乳食後期・完了食のおすすめメニューの紹介・試食会と栄養士による相談会があります。

**日時** 6月30日(金) 午後1時30分～3時

**場所** ふれ愛センター 1階 栄養指導室

**定員** 15名(預かり保育あり)

**持ち物** お子様の預かり用品・試食代100円

**申込** 6月23日(金)まで



**みんなでクッキング**

お芋を使った簡単なおやつ作り。栄養士が相談も承ります。

**日時** 6月19日(月) 午前10時～11時30分

**場所** すくすくセンター

**定員** 15名

**持ち物** エプロン・飲み物・材料代100円

**申込** 6月12日(月)まで

● **わんぱく教室**

年齢別の親子の遊び教室です。遊びを通して、楽しく交流しましょう。事前申し込みは必要ありませんので、お気軽にご参加ください。

対象	わんぱく0(0歳児)	わんぱく1(1歳児)	わんぱく2,3(2歳児～)
日程	6月7日(水)	6月14日(水)	6月21日(水)
時間	午前10時～11時		
内容	七夕制作		

● **その他の教室**

年齢設定はありませんので、どの年齢のお子さんでも参加できます。興味のある教室があれば、気軽にご参加ください。

教室名	実施日時	内容
親子リトミック	6月9日(金) 午前10時～11時	親子で体を動かそう！ 赤ちゃんも参加できます
すくすく遊び <b>要予約 14日(水)まで</b>	6月16日(金) 午前10時～11時	『みどり文庫へ行こう』 たくさんの絵本を触れ合おう
ママほっとタイム <b>要予約 16日(金)まで</b>	6月19日(月) 午後1時30分～3時	ゆっくりお茶タイムしませんか 保育士が別室で保育をします
絵本読み聞かせ	6月23日(金) 午前10時30分～11時	おはなしの会はっぴいぶっくさんが読み聞かせをしてくれます

教室申し込み・相談・その他気になる事があれば、すくすくセンターまでお電話ください。

**問** すくすくセンター 電話 466-5111

## 生活・環境

### 梅雨、台風期に備えて確認を！緊急用土のうステーションについて

田尻町では、大雨による冠水・浸水などを未然に防ぐために、緊急用土のうステーションを設置しています。

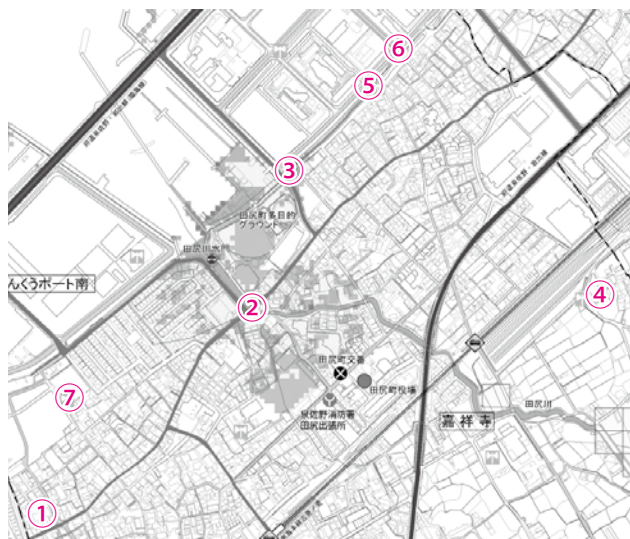
土のうについては、住民の皆様自らが浸水被害を自衛するために設置しているもので、そこから土のうを運んで、玄関先や床下の換気口（通気口）付近などに設置してください。

また、不要になった土のうは、各自で処分をお願いします。

#### 緊急用土のうステーション設置箇所 (平成29年5月末現在)

番号		
①	町営砂山住宅の階段下	吉見849
②	田尻橋横	嘉祥寺776-1
③	田尻交流広場駐車場	嘉祥寺883-7
④	嘉祥寺南海電車地下道の山側	嘉祥寺578-23
⑤	りんくう嘉祥寺中緑地付近	嘉祥寺
⑥	りんくう嘉祥寺南緑地付近	嘉祥寺
⑦	浜第4公園	吉見1082-6

\* 設置しています土のうは、水害時の非常用ですので、目的以外には使用しないでください。



**問** 都市政策課 電話 466-5006 危機管理課 電話466-5009

### 夏季地域安全大会を開催します

**主催** 田尻町防犯連絡協議会  
**開催日** 7月9日(日)  
**開式** 午後1時30分から(午後1時開場)  
**場所** 田尻町立公民館ホール  
**内容** 式典  
 警察官による防犯教室  
 (子どもを対象にした寸劇)  
 アトラクション  
 (空手演武・よさこい)  
 ご家族お揃いで、ご来場ください。  
 なお、駐車場に限りがありますので、自動車でのご来場はご遠慮ください。

**問** 生活環境課  
 電話 466-5005 FAX 465-3794

### ごみをなくそう。水をきれいに

資源ごみの分別収集や再利用などによりごみの減量化が図られつつありますが、依然として、街中や河川へのポイ捨てが多く見られます。

これらのごみは、生活環境を悪化させるだけでなく、降雨等により河川や海に流入し、様々な生物に悪影響を及ぼすとともに、船舶の航行や漁業活動の障害にもなっています。

このため、大阪府では、「ごみをなくそう。水をきれいに！」を合言葉に、6、7月の2か月にわたり、キャンペーンを行います。

皆様のご協力をお願いします。

**問** 産業振興課  
 電話 466-5008 FAX 466-5025

**不審者・不審車両を見かけたら、110番に通報しましょう！**

泉佐野警察署 電話 464-1234

続・防犯の話③ ～狙われているのはあなたかも～

今回は、「あなたが犯罪の加害者になるかも知れない」という少し怖い話です。ネットなどで、「1日だけの簡単なお仕事！」とか「わずか1時間で1万円」というような感じでアルバイトを募集していることがあります。応募すると「身分証明書と印鑑を持ってきて面接に来てほしい」と言われます。面接に行くとそのまま携帯ショップに連れて行かれ、「料金はこちらで払うので契約してきてほしい」と言われます。契約してきたところで携帯電話を渡すように言われ、「謝礼」ということで1万円が貰えます。「本当に1時間で1万円貰えた！」と喜んでいると、2ヶ月後ぐらいに携帯会社から数十万円の料金の請求があった…。典型的なバイト詐欺の手口です。

身に覚えのない数十万円の請求があったことだけでも十分ショックで、その点では被害者なのですが、実はこのようにして契約した携帯電話はよく振込め詐欺に使われるのです。この場合、詐欺行為に加担した責任を問われることがあります。つまり、時と場合によっては犯罪の加害者となってしまうのです。

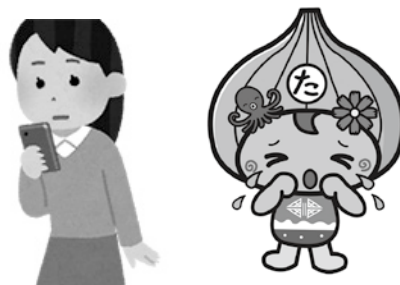
また、面接に行ったところ、「簡単な集金業務」と言われ、指定された家に行って集金し、そのお金を面接者に渡した。「本当に簡単な仕

事だったなあ、ラッキー」と思っていたら、実は詐欺被害のお宅にお金を貰いに行く、いわゆる「受け子」の仕事だった…ということもあります。この場合も先ほどの例と同様に詐欺行為に加担した責任を問われることがあります。

「自分は何も知らなかった」という主張がおあって不起訴処分になることもありますが、それまでの間拘留されることもありますし、何より「犯罪に加担してしまった」という心の傷を負うことに変わりはありません。

このような手口はネットを使うことが多いことから、若い人が被害に遭うことが圧倒的に多いです。

子どもたちには「上手い話には裏がある」「楽しんでお金は儲からない」ということをしっかり伝えましょう。



**問** 生活環境課  
電話 466-5005 FAX 465-3794

情報公開の請求と個人情報の開示請求の状況について

田尻町情報公開条例第39条及び田尻町個人情報保護条例第49条の規定に基づき、平成28年度の運用状況を公表します。

○情報公開の請求状況

請求件数	全部公開	一部公開	非公開	存否不応答	不存在	請求取下
4	1	3	0	0	0	0

○個人情報の開示請求状況

請求件数	全部開示	一部開示	非開示	不存在	請求取下
1	1	0	0	0	0

**問** 総務課 電話 466-5002 FAX 466-8725



## 危険物安全週間実施 6月4日(日)～10日(土)

～便利さの裏に潜む危険!危険物の取扱いには十分注意しましょう～

私たちの身の回りには危険物を利用した製品がたくさんあります。

例えば、ガソリン、灯油などをはじめ、殺虫剤、除光液、接着剤、塗料、ヘアースプレーなど危険物や可燃性ガスを利用した製品は、私たちの生活の中でなくてはならない身近なものばかりです。

しかし、その保管や取扱いを間違えると大きな火災や事故に繋がるおそれがあり、過去には使用方法や保管方法を誤り、事故につながった例もあります。

これからの季節、気温の上昇とともに危険物は燃えやすい蒸気が発生しやすくなり、火災等の事故につながる危険性が高まります。

この週を契機に、生活に欠かせない危険物の怖さを今一度考えてみましょう。



**「あなたなら 無事故の着地 決められる!」**

～平成29年度危険物安全週間推進標語～

## 危険物取扱者保安講習会

(公財) 大阪府危険物安全協会が次のとおり保安講習会を開催します。

- 対 象** 危険物取扱者免状を所持し取扱い作業に従事する方
  - ①継続して従事する方は、前回の講習受講後最初の4月1日から3年以内
  - ②新たに従事する方は、従事した日から1年以内
  - ※ただし、新たに従事する日から過去2年以内に免状を取得又は保安講習を受講した方は、その後最初の4月1日から3年以内
- 日 時** 7月20日(木) 午後1時30分から4時30分まで
- 場 所** 泉佐野市りんくう往来北1番地の20 泉州南広域消防本部
- 定 員** 160人(先着順)
- 受講料** 4,700円
- 申込み** 最寄りの消防署に設置の申込書に記入し、(公財)大阪府危険物安全協会へ郵送してください。  
 ※ネットからの申請もできます。(公財)大阪府危険物安全協会のホームページをご覧ください。

**問** 泉州南広域消防本部 警防部 予防課 電話 469-0886 FAX 460-2119

火災・救急・救助は局番なしの…………… **119番**  
 携帯電話からも局番なしの…………… **119番**  
 (固定電話の方が発信場所を特定できるので確実です!)  
 火災問い合わせ専用電話…………… **463-0009**  
 救急問い合わせ電話…………… **469-0119**  
 医療機関照会・救急相談は ) 携帯電話・プッシュ回線…………… **#7119**  
 「救急安心センターおおさか」 ) IP電話・ダイヤル回線… **06-6582-7119**  
 「小児救急電話相談」 ) 携帯電話・プッシュ回線…………… **#8000**  
 ) IP電話・ダイヤル回線… **06-6765-3650**

泉州南広域消防本部ホームページアドレス

<http://www.senshu-minami119.jp/>

# 今月の募集

## スポーツ教室に参加しよう！

スポーツ教室を開催します。日頃、運動不足気味の方は、気軽にぜひ参加してみてください！

チームで行うスポーツならではの楽しさが実感できます。

**開催日時** 6月20日(火)～7月11日(火)  
毎週火曜日に開催(合計4回)  
午後7時30分～9時まで

**開催場所** 田尻町立中学校体育館  
(幼稚園・保育所前の裏門から入る)

**対象者** 田尻町在住(小学生以上)、在勤者  
※小学生の参加については、体育館までの保護者の送り迎えが必要です。保護者の方も一緒に体を動かしませんか！

**開催内容** ソフトバレーボール  
(やわらかい、痛くないボール使用)  
バドミントン  
各種ニュースポーツ等

**参加費用** 500円(保険料等)

**申込受付** 6月16日(金)まで ※水曜日除く  
午前9時～午後5時まで  
◇申込用紙は社会教育課にあります。

**定員** 30名(定員になり次第締め切り)

**主催** 田尻町スポーツ推進委員協議会

**申込・問** 社会教育課(公民館内)  
電話 466-0030 FAX 466-0853  
※水曜・祝日は休館

## ボランティア(学習支援アドバイザー)募集

田尻町立小学校で火曜日と木曜日に実施している放課後学習支援活動のボランティアを募集します。

**時間** 午後2時30分～4時15分頃まで

**場所** 田尻町立小学校

**募集人数** 2名

**内容** 小学校での放課後学習(プリント学習)の添削、指導補助。

**その他** 謝礼あり(1日1,480円)

**申込期間** 6月1日(木)～6月10日(土)  
※水曜日を除く

**提出書類** 履歴書

**申込・問** 社会教育課(公民館内)  
電話 466-0030 FAX 466-0853  
※水曜・祝日は休館

## 岸和田支援学校ボランティア体験講座

支援学校の子どもたちと一緒に過ごしませんか。ボランティア活動に興味がある人はぜひご参加ください。前期・後期は同内容です。

**日時** 下表のとおり

**場所** 府立岸和田支援学校  
(岸和田市土生町)

**内容** ①講義「子どもの介助の仕方、車椅子の押し方」  
②授業見学、介助実習

**定員** 各10人(申込先着順)

**参加費** 無料

**申込方法** 各締切日までに電話またはFAX(希望期、住所、氏名、年齢、性別、電話番号を記入)で下記まで

期	日時	締切(必着)
前期	① 7月7日(金) 午後3時30分～5時	6月30日 (金)
	② 7月12日(水)～ 7月14日(金) 午前9時30分～正午	
後期	① 8月28日(月) 午後1時30分～3時	8月21日 (月)
	② 9月4日(月)～ 9月6日(水) 午前9時30分～正午	

**問** 府立岸和田支援学校ボランティア体験講座係  
電話 426-3033 FAX 426-5310

## 公民館だより ☆公民館開催講座等のお知らせ☆

ちょっと参加してみませんか?公民館での開催講座や公民館クラブ、図書室からのお知らせです。

### 三世代交流促進講座

## 新聞紙であそぼう

今年の夏休みは、公民館へ集まれ～!

こんなに遊べて、しかもエコな素材である新聞紙を使ったレクリエーション講座を開催します!  
高齢者から子どもまで三世代で気軽に遊べる講座です!皆様の参加をお待ちしています!

日時 7月23日(日) 午前9時30分から正午まで

場所 1階 大ホール 講師 相奈良 律 参加費 無料

対象者 田尻町に在住・在勤・在学の方とその家族(※三世代家族の参加歓迎!)

定員 20名程度 ※先着順

申込期間 6月10日(土)～20日(火)

※お申込みは、できるだけ午後5時までをお願いします。



### 料理講座

## パン作り講座

リクエストの多いパン作り講座を開催!  
ピザ(ピザソースは手作り!)とコーンパンを作ってみましょう♪みなさまの参加をお待ちしております。

日時 6月30日(金) 午前10時から12時頃まで

場所 2階 料理室

参加費 600円(材料費込)※申込時に、おつりの無いようにお願いします。

対象者 田尻町に在住・在勤・在学の方

定員 10名程度 ※先着順

もってくるもの

エプロン、ふきん、三角巾、  
持ち帰り用の容器

申込期間 6月10日(土)～20日(火)

※申込期間後の返金はできません。

※お申込みは、できるだけ午後5時までをお願いします。



### 語学講座

## キッズ向け英会話(全5回)

今年も夏休み期間中に、小学4～6年生のキッズ向け英会話講座を開催します。一から丁寧に教えますので、気軽に参加してみてください!

日時 7月21日(金)～8月25日(金)の毎週金曜(全5回)  
(8月11日を除く)午後6時半から午後7時半まで

場所 2階 小会議室

参加費 100円

対象者 田尻町に在住・在学の小学校4・5・6年生

定員 10名程度 ※先着順

もってくるもの 筆記用具

申込期間 6月10日(土)～20日(火)

※申込期間後の返金はできません。

※お申込みは、できるだけ午後5時までをお願いします。



## おはなし会

いろいろなおはなしや絵本、手遊びなどを通じて本に親しむ楽しい時間を一緒に過ごしませんか?

とき 6月17日(土)  
午前11時～30分程度

場所 3階 図書室

参加費 無料

協力 おはなしの会

はっぴいぶっく

※おはなし会は毎月第3土曜日

に開催しています!気軽に来て下さいね!



## ☆☆☆ 図書室からのお知らせ ☆☆☆

～4月15日(土)に『おはなし会』が開催されました～

今回は「せかいのくからこんにちは」。関西国際センターからインドネシア、ベナン、トーゴの国の研修生の方々が来てくれて、それぞれの国の言葉で絵本を読んでくれました。図書室では、今年度も毎月第3土曜日の午前11時から『おはなし会』を開催します。ぜひ皆様で図書室へお越しください。



## 問 公民館(水曜 祝日は休館) 電話 466-0030 FAX 466-0853

講座等募集の申込は、公民館1階事務所で直接お申込み下さい。電話やF a xでは受け付けませんので、ご了承下さい。

※行事などの開催に伴いまして公民館が臨時休館の際は、社会教育課の受付ができない場合があります。

※公民館講座室を自習室として開放しています。ぜひご利用ください。(土・日のみ)



## 短歌

宙よりの垂れ桜の降りかかる又兵衛桜と山里の春  
 「ボンボン」と歌の始まる朝ドラの旋律親しむ昭和のおもむき  
 満開の桜のあわいの青空にゆっくり流れるひとひらの雲  
 水ぬるみ日射し明るむ春なのに義兄逝きませり桜を待たず  
 分け入れば若葉の匂ひ満ちてきて葉脈の透く春の陽ざしに  
 ぐずぐずと春が老けます連れ舞いて盛者必衰さくら花びら

原 紀子  
 内田 功一  
 岡森 輝  
 稲葉 朋子  
 中道 和子  
 野 寿子



## KANKUU NEWS (関空ニュース)

### ■外国人旅行者にも大人気のカプセル自動販売機（ガチャ）設置

4月7日から、関西国際空港第2ターミナルビル（国際線）に株式会社タカラトミーアーツのカプセル自動販売機（ガチャ）を設置しています。保安検査場横の国際線出発ロビーに96台設置しているほか、国際線出国エリアの搭乗待合室にも22台設置しており、お客様の搭乗直前までワクワク感をお楽しみいただけます。カプセル自動販売機（ガチャ）は昨今、日本だけではなく外国からのお客様にも大人気となっており、関西国際空港では遊び方をわかりやすく説明する動画を多言語で放映しています。



## 町史編纂だより 〈183〉

峰尾格が著した『民謡の和泉』は、昭和9（1934）年11月5日の発行です。「嘉祥寺の浜」が歌詞に詠み込まれた「父鬼雨乞い踊」は、すでに大正2（1913）年を最後に途絶えていました（〈180・181〉）。

昭和32（1957）年に『泉北地方の民謡集（1）』を刊行した大越勝秋は、峰尾の上掲書を主要な出典として採用し、「父鬼の雨乞踊り音頭」ほかを採録しています。すでに聞き書きの手がかりもなくなっていたのかもしれませんが、大越は10年後の昭和42年には『泉北地方の民謡集（2）・貝塚市の民謡集（2）』を発行します。大阪湾にのぞむ和泉地方に船唄、漁師の唄がないだろうか、また和泉山脈よりの山村に木びき唄が残っていないだろうか、と採集に努力したが、「得るところはなかった。」と、はしがきに記しています。

峰尾も消えゆく伝承を残すため、記録に努めて『民謡の和泉』を刊行したのでした。「ちと下品ではあるが一風景である」、「やゝ卑俗に流れるが、落ちがかうしたものである俗謡が頗る多い。もつと気品がほしい」と、採録にあたっては慎重に注記を付していますが、昭和9年11月6日、風俗壊乱の理

### 峰尾格著『民謡の和泉』と発禁

由で処分を受けていました（大塚奈奈絵「国会図書館所蔵『発禁図書番号目録』安寧ノ部・風俗ノ部」『参考書誌研究』77、平成28年）。

発禁本（発禁図書）は「安寧秩序紊乱」もしくは「風俗壊乱」により、発売頒布禁止、部分削除または次版改訂などの処分があり、同書は部分削除であったようです。国会図書館は昭和12年に内務省から受け入れた副本を所蔵し、大阪府内の公立図書館のいくつかでも削除本を所蔵しています。その一つ、大阪市立中央図書館蔵本の奥付には、本文で2か所削除した旨を記す朱色文字の印刷紙片が挿入されており、該当箇所には鋭利な刃物で切断したような跡が残っています。事実、発禁作品を切り取る小道具があったのでした（河原理子『戦争と検閲』平成27年）。水沢不二夫『検閲と発禁』（平成28年）によれば、発行禁止は「はっきん」、発売頒布禁止処分は「はつきん」と言う区別があるといえます。伝承記録が人為的に断絶する事例を、郷土民謡集で知ることになりました。

問 社会教育課 電話 466-0030 FAX466-0853

## 人権のひろば

**問** 企画人権課 人権・男女共生室  
電話 466-5019 FAX 466-8725

### 6月1日は人権擁護委員の日

#### 【人権擁護委員は、 町のみんなの相談役です】

全国人権擁護委員連絡会では、人権擁護委員法が施行された6月1日を「人権擁護委員の日」と定め、この日を中心として一層の人権尊重思想の啓発に努めることとしています。田尻町には、法務大臣から委嘱を受けた人権擁護委員が4名おられます。毎月、第4水曜日にふれ愛センターで人権相談を行っておられます。あなたの身近で、いじめ・虐待・セクハラなど不当な扱いや差別を受けたとき、近隣での問題が起こったとき、インターネットへの悪意の書き込みがあったときなどお気軽にご相談ください。相談は無料で、秘密は守られます。

### 6月は「就職差別撤廃月間」です

#### 《しない させない 就職差別》

就職の面接で、本人や家族の出身地や職業、思想・信条などについて質問することは、本人に責任のない事項や本来自由であるべき事項で応募者を判断することになり、就職差別につながるおそれがあります。

大阪府では、6月を「就職差別撤廃月間」と定め、啓発事業に取り組んでいます。就職の機会均等を保障することの大切さについて皆様のご理解をお願いいたします。

#### 【就職差別110番】

採用面接時等の差別について、相談、関係機関の紹介等を行います。

●電話番号 06-6210-9518

6月14日(水)～16日(金) 午前10時～午後6時

●E-mail:rosei-g04@sbox.pref.osaka.lg.jp

(Eメールでの相談受付は6月中随時)

**問** 大阪府商工労働部雇用推進室

### 男女共同参画週間（6月23日～29日）

男女が互いにその人権を尊重しつつ、責任も分かち合い、家庭、職場、学校、地域社会等のあらゆる分野において、性別に関わりなく、その個性と能力を十分に発揮することができる男女共同参画社会の実現に向けた取り組みを推進するために制定された「男女共同参画社会基本法」。その公布・施行が平成11年6月23日であることから、その日からの一週間を男女共同参画週間とし、様々な取り組みが行われています。本年度は、「男で○、女で○、共同作業で◎。」がキャッチフレーズとして選ばれました。私たちのまわりの男女のパートナーシップについて、この機会に考えてみませんか？

### 第65回 成人式のご案内

田尻町・田尻町教育委員会では、下記のとおり第65回成人式を開催いたします。皆様のご出席を心よりお待ちしております。

**と き** 平成30年1月7日(日)

午後1時受付、午後1時30分開式

**ところ** 田尻町立公民館 大ホール

**対象者** 平成9年4月2日～平成10年4月1日

生まれの方

※対象の方には、12月中旬にハガキで通知いたします。

### 成人式実行委員、募集！

第65回成人式の企画・運営に参加いただける実行委員を募集します。奮ってご応募ください。

成人式は二部構成になっています。第一部が式典で、第二部の運営を実行委員会の皆様で思い出に残る成人式にするために企画・運営してみませんか。なお、実行委員会の応募がない場合は、式典のみになります。

**募集期間** 9月30日(土) まで

**申込・問** 社会教育課（公民館内） 電話 466-0030 FAX 466-0853 ※水曜・祝日は休館

# みんなの掲示板

## 夏休み水泳教室を開催します

- 主催** 田尻町水泳連盟（田尻町体育協会） **後援** 田尻町教育委員会
- 主旨** 町民の健康維持増進を最終目的とし、子ども達の健全育成と健康増進、克己心・協調性を育む。
- 目的** 子ども達を水難事故より守り、社会体育を通じて、地域交流の場とする。泳げない子どもをなくす。
- 対象** 小学1年生～中学3年生（全員対象）
- 期日** 1期 7月21日(金)～7月26日(水) の6日間  
2期 7月27日(木)～8月1日(火) の6日間  
3期 8月2日(水)～8月7日(月) の6日間

※町民水泳大会実施 日程未定 参加費無料

**概要** 初参加者は1期から参加してください。

	対象学年	泳力	1・2期の時間	定員	3期の時間	定員
Kクラス	小1年生から中学生	連盟2級以上及び指導者認定した者	午前8時30分～10時	30名	午前8時45分～10時	60名
Aクラス	小2年生以上	初心者から連盟3級まで	午前8時45分～10時	50名		
Bクラス	小2年生・3年生	初心者から連盟6級まで	午前9時45分～11時	55名	午前9時45分～11時	55名
Cクラス	小1年生・2年生	初心者から8級まで	午前10時45分～正午	55名		

注意 ※Kクラス初参加の人の目安、3種目以上泳げる人

※小学1・2年生でクロール・背泳25m以上泳げる人はAクラスかKクラスにお申し込みください。

**指導員** 日本水泳連盟上級コーチ・日本体育協会認定上級水泳教師・スイミングスクール指導経験者・スポーツ指導員などがあたります。

**参加費** 1期間 3,500円 別途スポーツ安全保険実費徴収 800円  
※連続希望の方は、一度にお申込みください。

2・3期開始前に、病気やケガ・家事都合の時には、返金させていただきます。

**申込方法** 申込書に必要事項を記入し、1期、2期、3期を明記してください。

※他の方の申込み預りは、再度並んでいただきます。ご理解ください。

**申込場所** 公民館 3階視聴覚室  
6月11日(日) 午前9時30分～  
※定員になり次第、終了させていただきます。

**説明会日時** 6月18日(日)  
午前10時30分～11時30分

**場所** 公民館  
※初参加の保護者の方は必ず参加してください。昨年の参加者は、欠席でも結構です。

**問** 水泳連盟 立石 電話 465-1735

## 6月11日は第30回田尻川クリーン作戦の日です

クリーン作戦も皆さまのおかげで、30回目を迎えました。

今回は、海遊館スタッフにご協力いただき、スナメリなど大阪湾の生物についての説明やパネル展示をしていただきます。

下記のとおり開催しますので、皆さまのご参加をお待ちしております。

**日時** 6月11日(日) 午前9時集合  
11時30分ごろまで

《小雨決行、増水の場合は中止。6月18日(日)に順延》

**集合場所** 公民館駐車場

**主催** NPO法人田尻町まちづくり住民会議  
※軍手、ごみ袋は用意します。長靴は各自で用意ください。

※終了後のあと片付けがたいへんです。そのボランティアスタッフを募集しています。

**問** NPO法人田尻町まちづくり住民会議  
電話 山本 090-8456-4602



## 紀泉わいわい村で自然体験 ～田尻町子ども会報告～

5月14日(日)、子ども会歓迎イベントとして紀泉わいわい村で自然体験を実施しました。



詳細は田尻町ホームページでもご覧いただけます。

[http://www.town.tajiri.osaka.jp/kakuka/kyoikuiinkai/shakaikyoiukuka/new\\_dantai/1328405236525.html](http://www.town.tajiri.osaka.jp/kakuka/kyoikuiinkai/shakaikyoiukuka/new_dantai/1328405236525.html)

また、7月17日(海の日)には、田尻ヨットクラブ主催で田尻町国際クラブとヨットクルージングを実施予定です。

QRコードは  
こちらから↓



**子ども会では随時会員募集中です！** 問 社会教育課 電話 466-0030 FAX 466-0853

### 税務署からのお知らせ(租税教育)

泉南地区租税教育推進協議会「教育関係者、地方庁税務関係者、教育委員会、税理士会、納税協会が参加(事務局：泉佐野税務署 総務課)」では、次代を担う児童・生徒の皆さんに、社会生活における税の意義や役割を正しく理解してもらうことを目的として、小・中・高等学校等における租税教室の開催や、税務署での職場体験の受け入れ等の活動を行っています。

平成28年度には、延べ33校で租税教室を開催し、約3,000人が受講しました。講師は税のプロ(専門家)である税理士の方等をお願いしています。

その他、税務署では中学生の「税についての作文」の募集や小学生の「税に関する習字」の募集活動を行っています。

**問** 泉佐野税務署 総務課 電話 462-3471

**郵送先** 〒598-8503 泉佐野市日根野3683-1

### 市民後見人養成講座オリエンテーション ～参加者募集のお知らせ～

- 内容** ①講演「成年後見制度の概要」  
②市民後見人の役割と活動の実際  
(DVD上映・市民後見人の活動報告)  
③市民後見人養成講座受講者の募集について

**対象** 大阪市・堺市以外の  
大阪府域に在住・在勤の方  
※大阪市・堺市の方は大阪市・堺市の  
講座を受講してください。

**日時** 6月5日(月)・17日(土)・24日(土)  
7月1日(土)・6日(木)・8日(土)  
※日程・会場の詳細はHPをご参照ください。

**参加費** 無料

**問** 府社協 大阪後見支援センター  
電話 06-6764-7760

## 第20回大阪府介護支援専門員 実務研修受講試験(ケアマネ試験)

**試験日** 10月8日(日)

**受験申込** (受験申込書等の配布、受付期間)

受付期間 6月19日(月)まで  
(当日消印有効)

受験申込書等配付場所

府保健所、市区町村の介護担当課  
など

**問** 一般財団法人 大阪府地域福祉推進財団

(ファイン財団) ケアマネ係

電話 06-6763-8044

### 仕事を探しているひとり親家庭等の皆さんへ

「母子家庭等就業・自立支援センター」をご利用ください。

就職・転職・職場の悩みなどについてのご相談に応じます。

○働きたい人には情報提供、職業紹介

○面接に備えて就職セミナー

○困った時にヘルパー派遣

**相談日** 月曜日から土曜日

(午前10時から午後4時)

(要予約・保育有)

**場 所** 谷町福祉センター6階

地下鉄谷町線・谷六⑥出口すぐ

**問・申込** 大阪府母子家庭等就業

自立支援センター

電話 06-6762-9498

### 6月は「外国人労働者問題啓発月間」です

6月は「外国人労働者問題啓発月間」です。

ルールを守った適正な外国人の雇用確保を図るため、6月を「外国人労働者問題啓発月間」として、広くお知らせしています。

事業主の方は、外国人の適正雇用にご協力をお願いします。

**問** 泉佐野警察署 電話 464-1234

### 平成29年第2回定例会(6月議会)の日程

**開催日** 6月8日(木) 本会議(開会日)

9日(金) 本会議(第2日)

※8日(木)に審議が終了しなかった  
場合のみ開催

12日(月) 総務建設常任委員会

13日(火) 文教厚生常任委員会

14日(水) 委員会予備日

20日(火) 本会議(閉会日)

**時 間** いずれも午前10時から

**場 所** 本庁3階 議場

**問** 議会事務局

電話 466-5000 FAX 466-5028

### 「町長と話そう!たじり懇談会」を 開催しました

4月20日から22日にかけて、町内3か所の会場で「町長と話そう!たじり懇談会」を開催しました。懇談会は、延べ約180名のご参加をいただき、町民のみなさまと町長がこれからのまちづくりについて意見交換させていただきました。いただいたご意見は、今後の町政運営に役立ててまいります。



**問** 企画人権課

電話 466-5019 FAX 466-8725

**町内の防犯灯・街路灯が切れていたら、役場までご連絡ください!**

防犯灯:生活環境課 466-5005 街路灯:都市政策課 466-5006

**無料相談** ■各種相談については内容をご確認のうえ、実施機関までお問い合わせください。  
(ふれ愛センターでは受付を行っていないものもあります。)

開設相談	日時	場所	お問い合わせ	備考
児童家庭相談	毎週月～金曜日 午前9時～午後5時 (祝日年末年始を除く)	ふれ愛センター 1階 相談室	こども課 電話 466-5013 FAX 466-8841	電話による相談も受け付けています。
障害者相談	6月12日(月) 6月26日(月) 午後1時～4時30分 6月16日(金) 午前9時～正午	ふれ愛センター 1階 ボランティアビューロー	福祉課 (出張相談日のみ) 電話 466-8813 FAX 466-8841	毎月第2・第4月曜日 第3金曜日に実施 泉佐野市・田尻町基幹相談支援センターの相談支援専門員による相談 ※第2・第4月曜日が祝日の場合は、翌日の火曜日、第3金曜日が祝日の場合は、翌週の月曜日に変更になります。
	毎週月～金曜日 午前8時45分～ 午後5時15分 (祝日年末年始を除く)	泉佐野市・田尻町基幹 相談支援センターあいと (泉佐野市社会福祉協議会内)	電話 464-3830 FAX 462-5400	
生活困窮に関する相談	【面談による相談】 毎週水曜日 午前10時～正午	ふれ愛センター 1階 ボランティアビューロー	大阪府岸和田 子ども家庭センター 生活福祉課内 はーと・ほっと相談室	相談支援員がお受けします。 まずはお電話ください。  ご希望の方は、ご家庭にもうかがいます。
	【電話による相談】 随時		電話 441-2760 FAX 444-9008	
住宅相談	毎週月～金曜日 午前9時～午後5時 (祝日年末年始を除く)	都市政策課	都市政策課 電話 466-5006 FAX 466-5025	ご希望の方は事前に連絡をお願いします。
進路選択支援相談	毎週月～金曜日 午前9時～午後5時 (祝日年末年始を除く)	ふれ愛センター 1階 相談室	指導課・学事課 電話 466-5022 FAX 466-5095	
教育相談 【要予約】	毎週火曜日 午前10時～午後3時	ふれ愛センター 1階 たじりカウンセリング ルーム	指導課 電話 466-5022 FAX 466-5095	
人権相談	毎週月～金曜日 午前9時～午後5時 (祝日年末年始を除く)	企画人権課	企画人権課 電話 466-5019 FAX 466-8725	毎月第4水曜日に実施 人権擁護委員による相談
	6月28日(水) 午後1時～4時	ふれ愛センター 1階 相談室		
就労相談	毎週月～金曜日 午前9時～午後5時 (祝日年末年始を除く)	産業振興課	産業振興課 電話 466-5008 FAX 466-5025	

**相談スペース ほっ…と。**

○消費生活に関することなどをお受けします。

**日時** 毎週月・木曜日 午前10時～正午 午後1時～3時

**電話** 466-5018 (産業振興課)

**女性のためのなんでも相談 (要予約)**  
(専門女性カウンセラー)

**日時** 6月2日(金) 【次回は7月7日(金)】

**電話** 466-5019 (企画人権課)

※原則毎月第1金曜日

たじりふれ愛センター1階 案内図



**不法投棄禁止！** ごみを違法に捨てた者は、処罰されます。  
生活環境課 電話 466-5005



春の叙勲 旭日小綬章受章

元 社会福祉法人日本身体障害者団体連合会会長  
嵐谷安雄氏が平成29年春の叙勲として、旭日小綬章を受章されました。

嵐谷氏は、永きにわたる社会福祉活動の功績が顕著なことから、叙勲の栄に浴されることとなったものです。

誠に喜ばしく、心からお祝い申し上げます。



憲法記念日大阪府知事表彰

元 泉佐野市立日新小学校校長 山瀬仁彦氏が長年にわたる教育関係の功績が認められ、大阪府知事より表彰状を授与されました。

誠に喜ばしく、心からお祝い申し上げます。



田尻町議会議員 小川雄司氏が長年にわたる地方自治分野での功績が認められ、大阪府知事より表彰状を授与されました。

誠に喜ばしく、心からお祝い申し上げます。



全国ジュニアオリンピック春季水泳競技大会

13～14歳の部に田尻町水泳連盟から今村圭吾選手が参加しました。上級生相手に400m自由形において自己ベストを5秒上回りましたが惜しくも決勝を逃しました。

今大会参加の中学1年生ではトップの成績で、今後、夏の大会では上位を狙っていきます。

**目指せ 全国中学優勝!**

※今村圭吾 中学1年生 13歳 200m自由形 1分56秒91  
400m自由形 4分02秒62 12位



人のうごき  
5月1日現在 ( ) 前月比

世帯数 4,479世帯 (+ 502)  
総人口 9,025人 (+ 497) 男 4,643人 (+ 442) 女 4,382人 (+55)

町・府民税 (第1期分) の納期限は6月30日 (金)

田尻町ホームページ <http://www.town.tajiri.osaka.jp/>

◎この広報紙は古紙を再生したものを使用しています。

