

広報

たじり

8

月号

2021
(令和3年)
No.651

田尻町教育センター 8月30日オープン



新型コロナウイルス感染症の今後の状況によっては、掲載の内容から変更になることがあります。

最新の情報につきましては随時、町ホームページ、たじりっちメール等で周知します。
皆様のご理解とご協力をお願いします。



《今月の表紙》

田尻町教育センターが
8月30日にオープンします！

目次

ピックアップ記事

たじりっちプレミアム振興券 …………… 2	田尻町教育センター開設 …………… 4~5
採用試験情報 …………… 3	コロナウイルス関連情報 …………… 6~7

町からのお知らせ

健康／子育て／福祉 …………… 8~12	税 …………… 14
住民・戸籍／年金／国保 …………… 12	生活・環境 …………… 15~17

トピックス

人権のひろば …………… 18~19	町史編纂だより …………… 23
町からのお知らせ …………… 19	安全・安心トピックス／110番だより… 24~25
学校だより …………… 20~21	119だより／その他のお知らせ …………… 26
公民館だより …………… 22~23	関空ニュース拡大版 …………… 27

その他のお知らせ

みんなの掲示板／一般記事 …………… 28~29	無料相談 …………… 31
8月行事カレンダー …………… 30	ワイドアングル …………… 32

たじりっちプレミアム振興券の販売は8月31日まで！

町民生活の支援と町内店舗での消費を喚起するため、たじりっちプレミアム振興券を販売しています。振興券は、8月31日までの販売となっていますので、購入予定の方はお早めにお買い求めください。なお、マイナンバーカード所持者特典の引き換えは9月30日までとなっています。

マイナンバーカードは、申請書があればスマホなどでも簡単に申請できますし、役場では写真撮影も含む、申請サポートを予約制で行っています。是非この機会にマイナンバーカードを作成してみませんか？

（たじりっちプレミアム振興券）

10,000円分(全店舗共通券500円×10枚+特定店舗限定券500円×10枚)を5,000円で販売します。購入には、基準日(令和3年5月1日)に在住している方等に送付した購入補助クーポンが必要です。

（マイナンバーカード特典）

マイナンバーカードを9月30日までにをお持ちいただいた方には、2,000円分のプレミアム振興券を追加して配布します。

（販売日時） 8月31日(火)まで 午前9時～午後4時（土・日・祝日を除く）

（使用期限） 12月31日(金)まで

（販売場所） 役場本庁舎1階 特設会場

〈取扱店舗の追加〉 山田水道 嘉祥寺666-6

問 産業振興課 電話 466-5008 FAX 466-5025

振興券（子育て世帯）に関することは こども課 電話 466-5013 FAX 466-8841

マイナンバーカードの取得に関することは 住民課 電話 466-5004 FAX 465-3794



世帯数 4,135世帯(+ 4)

総人口 8,601人(- 5) 男 4,275人(- 5) 女 4,326人(± 0)

職種、採用予定人数及び受験資格

職 種	採用予定人数	受験資格
事務職 (大学卒)	若干名	・平成7年4月2日から平成12年4月1日までに生まれた人 ・学校教育法による大学又は大学院を卒業(修了)した人又は令和4年3月末までに卒業(修了)する見込みの人
事務職 (社会人経験者)	若干名	・昭和56年4月2日から平成10年4月1日までに生まれた人 ・学校教育法による高校、高等専門学校、短期大学、大学又は大学院を卒業(修了)した人 ・民間企業等において、令和3年7月31日までの期間に1年以上の継続した職務経験を有する人※
土 木	若干名	・昭和56年4月2日から平成16年4月1日までに生まれた人で次のいずれかに該当する人 ①学校教育法による高校、高等専門学校、短期大学、大学又は大学院において土木に関する専門課程を卒業(修了)した人又は令和4年3月末までに卒業(修了)する見込みの人 ②学校教育法による高校、高等専門学校、短期大学、大学又は大学院を卒業(修了)した人又は令和4年3月末までに卒業(修了)する見込みの人で、1級又は2級土木施工管理技士の資格を有する人
建 築	若干名	・昭和56年4月2日から平成16年4月1日までに生まれた人で次のいずれかに該当する人 ①学校教育法による高校、高等専門学校、短期大学、大学又は大学院において建築に関する専門課程を卒業(修了)した人又は令和4年3月末までに卒業(修了)する見込みの人 ②学校教育法による高校、高等専門学校、短期大学、大学又は大学院を卒業(修了)した人又は令和4年3月末までに卒業(修了)する見込みの人で、一級若しくは二級建築士又は1級若しくは2級建築施工管理技士の資格を有する人
保健師	1 名	・昭和56年4月2日から平成12年4月1日までに生まれた人 ・保健師免許を有する人又は令和4年3月末までに取得見込みの人

※民間企業等における職務経験とは、民間企業や官公庁などにおいて、会社員や公務員等として勤務した経験を行います。なお、雇用形態は正社員、アルバイトなど問いませんが、1週間の平均勤務時間が30時間以上であることが必要です。

試験日 ○第1次試験 9月19日(日)

- ・事務職(大学卒) 教養試験
- ・事務職(社会人経験者) 基礎能力試験
- ・土 木 基礎能力試験
- ・建 築 基礎能力試験
- ・保健師 基礎能力試験

※基礎能力試験は、公務員試験に向けた準備が必要のない試験です。

試験案内の配布

8月2日(月)～8月20日(金) 秘書課(本庁舎2階)、健康課(ふれ愛センター 1階)で配布します。また、田尻町のホームページからも配布期間中にダウンロード(<http://www.town.tajiri.osaka.jp/>)ができます。

郵送で資料請求される場合は、封筒表面に「(希望職種) 試験案内希望」と朱書きの上、返信用封筒(角型2号封筒に宛先を記入し、120円分の切手を貼付したもの。)を同封し、下記の問い合わせ先へ請求してください。

受験申込受付期間 8月6日(金)～8月20日(金) ※郵送の場合は、必着

窓口での試験案内の配布・受付は、平日の午前8時45分から午後5時15分です。

受付・問 秘書課 電話 072-466-5001 FAX 072-466-8725

※採用試験説明会を、8月5日(木)に実施いたします。(詳しくは、田尻町のホームページをご覧ください。)

8月30日(月)開設

田尻町教育センター



保幼小中一貫教育の
発展をめざして!



このたび工事が完了し、いよいよ8月30日より開設します
教育センターの内容をみなさまにお伝えします!

★先端の教育機器を活用した授業

ひとり1台のタブレットパソコンや電子黒板、デジタル教科書などのICT機器を活用した効果的な授業を行います。

★効果的な少人数授業

20人以下の少人数授業や少人数のグループ学習を行います。

★個別相談の充実

教育、進路などスクールカウンセラー、スクールソーシャルワーカーの専門家による相談や助言を個別に行います。

★一貫教育の推進

保育所・幼稚園・小学校・中学校の児童生徒の一貫教育と一貫校づくりをめざした検討を進めます。

★学校教育と社会教育の推進

教育委員会事務局を移転集約して住民の皆様の利便性の向上を図ります。
学校教育と社会教育の連携強化と推進を図ります。

教育センターの業務はこちらです

8月30日からの各課の主な業務

- 学 事 課 小中学校の就学（転入・転出）手続き、就学援助、学校管理、学校給食など
電話 466-5022
- 指 導 課 学校教育の計画、教職員研修・指導、学習指導、生徒指導、
進路選択支援相談など
電話 466-5024
- 社会教育課 社会教育（公民館を除く）、社会体育、青少年健全育成、学校体育館夜間開放、
文化財保護、田尻歴史館、町史編纂など
電話 466-5029
- 教育文化推進プロジェクトチーム 一貫校及び総合文化センターの施設に関すること
電話 466-8400
※FAX（各課共通）466-5095

教育センター所在地

田尻町嘉祥寺409番地6（町立中学校隣接の旧農協跡地）



ICT機器の活用



個別相談の充実



少人数授業の実施

一貫教育の推進



公民館の業務は次のとおりです

○公民館

- ・貸館の手続き
- ・公民館主催講座の申し込み
- ・図書室の利用（図書の貸出、予約など）
- ・尾張池テニスコート、駅上広場などの利用手続き



電話 466-0030 FAX 466-0853

問 学事課・指導課 電話 466-5022 FAX 466-5095

新型コロナウイルスワクチン 関連情報

田尻町の新型コロナウイルスワクチン接種については、下表のスケジュールのとおり実施しており、現在、12歳以上の全ての方の予約・接種が可能です。まだご予約がお済みでない方は、早目にご予約をお願いします。

予約先 電話予約 コロナワクチン接種コールセンター 【平日 午前9時～午後5時】
0120-558-836 (フリーダイヤル)



ご予約はお早めに

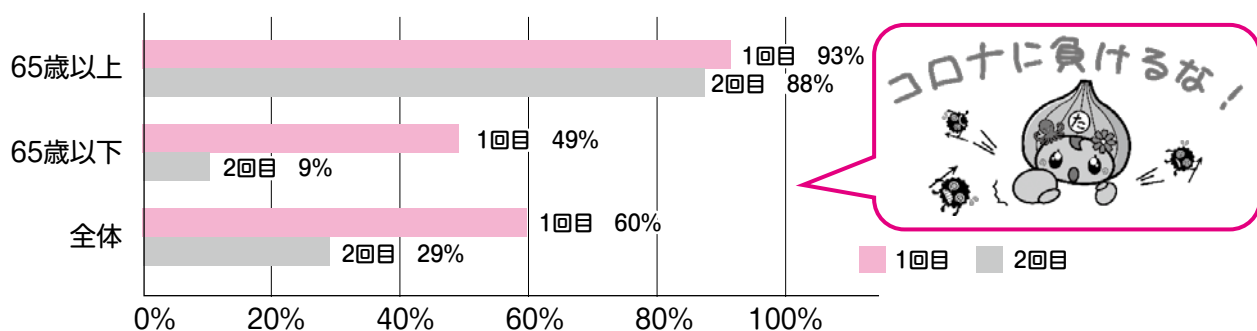


〈接種スケジュール〉

対 象	4 月	5 月	6 月	7 月	8 月
75歳～		予約 4/25～ 接種 5/14～			
65歳～74歳		予約 5/3～ 接種 5/24～			
基礎疾患治療中の方			予約6/8～ 接種 6/25～		
高齢者施設等従事者・たじりエンゼル職員等			予約 6/15～ 接種 7月上旬～		
50歳～64歳			予約 6/15～ 接種 7月上旬～		
45歳～49歳			予約 6/28～ 接種 7月中旬～		
40歳～44歳			予約 7月上旬～ 接種 7月中旬～		
25歳～39歳			予約 7月上旬～ 接種 7月中旬～		
12歳～24歳				予約 7月下旬～ 接種 8/月上旬～	



〈田尻町における新型コロナワクチンの接種率について（令和3年7月18日時点）〉



〈集団接種（ふれ愛センターでの接種）について〉

田尻町では、接種が進んでおります。予約状況によって、集団接種の終了が早まる可能性がありますので、日曜日に接種をご希望の方は、1回目の接種が8月にできるようにご予約下さい。

〈2回セット予約について〉

8月1日接種分よりワクチンの予約が1回目の接種、2回目の接種をセットでご予約できます。1回目・2回目は、同じ時間・場所についての接種となります。セット予約でご都合が悪い方は、コールセンターにご相談ください。



〈町民の皆さんへ予約に関するお願い〉

貴重なワクチンに無駄が出ないように、ワクチン接種のご予約は、重複がないようにお願いします。接種できない場合や不要になった予約は、きちんとキャンセルするなどして、お一人でも多くの方に接種していただけるようにご協力をお願い致します。

〈12歳～15歳の方のワクチン接種について〉

12歳～15歳の方が接種する場合には、保護者の同意、同伴が必要です。

予診票に保護者の署名が無ければワクチンの接種できませんのでご注意ください。

※13歳～15歳の方で、同伴は難しい場合がありましたら健康課へご相談ください。

●12歳の方が接種する場合について

新型コロナワクチンの接種は、12歳以上の方が対象です。12歳の誕生日の前日から接種可能となります。予約の際にはご注意ください。

〈ワクチンの種類について〉

ファイザー製ワクチン…個別接種（町内協力医療機関）及び集団接種（ふれ愛センター）での接種
武田/モデルナ社製ワクチン…自衛隊大阪大規模接種センター（大阪センター）、大阪府の大規模接種会場（大阪府コロナワクチン接種センター）、職域での接種

〈海外渡航用のワクチン接種証明書の交付について〉

●接種証明書とは

この証明書は、海外渡航の際に必要な方へ交付するものです。それ以外の方が接種の記録を必要とする場合は、接種時に発行される「接種済証」又は「接種記録書」をご利用ください。



●対象

当面の間は、以下の2条件のいずれにも当てはまる方を対象に発行します。

- (1) 予防接種法に基づく新型コロナウイルス感染症のワクチンの接種を受けたこと。
- (2) 我が国から海外へ渡航する際、接種証明書を所持していることにより、相手国による防疫措置の緩和が受けられるといった理由から、本証明書を必要とすること。

※下記の方は対象となりません。

海外渡航を利用の目的としない方（当面の間）。

国外等で接種を受けた方（我が国の予防接種法に基づかない接種を受けた方）。

●申請先

田尻町健康課

※接種後に転居された場合など、1回目と2回目で別の市町村の接種券を使用して接種を受けた場合には、それぞれの市町村が申請先となります。

●申請に必要なもの

- (1) 海外渡航時に有効なパスポート
- (2) 接種券のうち「予診のみ」の部分
- (3) 接種済証又は接種記録書

健康

健康課 定例保健事業

項目	対象	日時・受付 受付場所	内容・持参品
乳幼児健康診査 5か月児 健康診査	令和3年2月3日生～ 令和3年4月10日生	8月10日(火) 午後 ※時間は個別に通知します ふれ愛センター 1階 保健センター	計測、小児科診察、育児・栄養相談 持参物：母子健康手帳・質問票、 アンケート、バスタオル
ヘルス相談 栄養相談	田尻町在住の方	8月6日(金) 午後1時30分～3時 予約制 ふれ愛センター 1階 相談受付	健康・栄養に関するいろいろな相談

健康運動指導士による運動教室!!



健活プラス

日時 8月17日(火) ※8月2日(月)より申し込み可(電話可)
午前10時～11時30分(受付9時45分)

場所 ふれ愛センター 3階 軽体育室

持ち物 室内履きの運動靴、飲み物(水分補給)、タオル、運動しやすい服装
内容 楽しく有酸素運動・ストレッチ・筋トレ等

ウォーキングスタイリストによる運動教室!!

健活ウォーキング

日時 8月20日(金) 午前10時～11時30分(受付9時30分)

場所 シーサイドドーム入口前 **※当日受付**

持ち物 飲み物(水分補給)、タオル、運動しやすい身軽な服装
※シーサイドドームでウォーキングします。



お気軽にどうぞ

健康カフェ



日時 8月20日(金) 午前11時～11時45分

場所 ふれ愛センター1階 検査室 **対象** 田尻町在住の方

内容 健康レシピの試食と健康づくりの情報提供

メニュー とうもろこしパウンドケーキ

～その他随時、相談・訪問を実施しています～

妊婦相談、育児相談、不妊症・不育症相談、こころとからだの相談

問 健康課 電話 466-8811 FAX 466-8841

～若いから自分はまだ“がん”にならない?～

日本人の2人に1人は生涯にがんを発症するといわれています。でも、がんは若い人には関係ないと思いませんか?実は、女性は若い世代でがんになる方が多いのです。今回は、若い世代に多い子宮頸がん・乳がんについてご紹介します。

子宮頸がん

原因 ヒトパピローマウイルス(HPV)の持続的な感染により発症

・HPVは主に性交渉によって感染し、性交渉経験がある50%以上の女性が生涯で一度は感染するといわれている

好発年齢 20～40代にかけて発症率が上昇し、30代前半に一番多い

乳がん

原因 はっきりとした原因は分かっていないが、女性の社会進出に伴う晩婚化などで乳腺がエストロゲン(女性ホルモン)にさらされている時間が長くなったことが要因と考えられている

好発年齢 40歳以降に急増し、40代後半に一番多い

しかし、乳がん・子宮がんはともに早期発見できれば高い確率で完治できるといわれています。忙しい中ですが、がん検診を習慣にしてみませんか?

周りの方にがん検診を勧めてみませんか?



●田尻町では下記の対象者に無料クーポン券を発送しています。

(4月末以降に本町へ転入され、お手元にない方は健康課までご連絡ください。)

《無料クーポン券の対象者(女性)》

子宮頸がん	平成12年4月2日生～ 平成13年4月1日生
乳がん	昭和55年4月2日生～ 昭和56年4月1日生

●また無料クーポン券がない方も、下記料金で2年に1度受診できます。

子宮頸がん：500円、乳がん：1000円

(※減免制度あり)

問 健康課 電話 466-8811 FAX 466-8841

子育て

児童扶養手当をご存じですか

児童扶養手当は対象児童（※）を監護している母または監護し、かつ生計を同じくしている父、あるいは父母に代わって養育している方が受給できます。認定されると、請求日の属する月の翌月分から支給されます。支給額は前年の所得額及び扶養人数により異なります。児童扶養手当を受給されている方は、8月中に現況届を提出してください。

※18歳到達年度末までの方または、20歳未満で障がいのある方

【支給条件】

1. 父母が離婚をした
2. 父又は母が死亡した
3. 父又は母に障がいがある
4. 父又は母の生死が明らかでない
5. その他（父又は母に1年以上遺棄されている、父又は母が1年以上拘禁されている、母が婚姻によらないで出産した児童等）
6. 父又は母が裁判所からのDV保護命令を受けた

【支給額（月額）】

対象児童数	支給額	
	全部支給	一部支給
1人目	43,160円	43,150円～ 10,180円
2人目	10,190円	10,180円～ 5,100円
3人目以降	1人につき 6,110円	1人につき 6,100円～ 3,060円

【注意事項】

- ・申請手続きは、認定請求書及び請求者と対象児童の戸籍謄本（抄本）のほか必要書類がありますので、事前にお問い合わせください。
- ・請求者又は対象児童が公的年金等を受給しているときは、公的年金給付額が児童扶養手当額よりも低い場合、その差額分が手当として支給されます。

問 こども課 電話 466-5013 FAX 466-8841

特別児童扶養手当をご存じですか

特別児童扶養手当は、20歳未満で、政令で規定する障がいがある児童を監護している父母または父母に代わって児童を養育している方が手当を受給できます。認定されると、請求日の属する月の翌月分から支給されます。**特別児童扶養手当を受給されている方は、8月12日(木)～9月13日(月)の間に所得状況届を提出してください。**

【手当額（月額）】（所得制限あり）

1級：52,500円、2級：34,970円

【注意事項】

申請手続きは、認定請求書及び請求者と対象児童の戸籍謄本（抄本）、診断書のほか必要書類があります。また、所得超過により受給できない場合がありますので事前にお問い合わせください。

問 こども課
電話 466-5013 FAX 466-8841

ひとり親家庭医療証

11月から「ひとり親家庭医療証」の色が水色に変わります。お早めに変更手続きを行ってください。

なお、ひとり親家庭医療とは、対象者の方に対して、医療費の一部を助成する制度です。

【対象者】（所得制限あり）

1. 父母が婚姻を解消した児童※
 2. 父又は母が死亡した児童
 3. 父又は母が障害年金を受給している児童
 4. 母が婚姻によらないで出産した児童
 5. 1～4の児童を監護している父母
 6. 父母が死亡した児童を養育している養育者
 7. 父母が監護しない1～4の児童を養育している養育者
- ※児童…18歳到達年度末までの方

【受付】

期 間	8月2日(月)～10月29日(金)
場 所	こども課（ふれ愛センター1階）
必要な物	・健康保険証（ <u>対象者全員分</u> ） ・印鑑 ・ひとり親家庭医療証（桃色）

問 こども課 電話 466-5013 FAX 466-8841

すくすくセンターは、子育てを応援しています♪

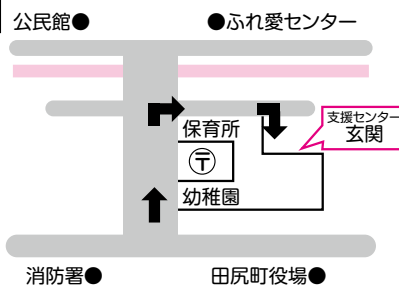
すくすくセンター(子育て支援センター)

場 所	田尻町立幼稚園・保育所の2階(出入口は子育て支援センター玄関)
開館時間	午前9時～午後5時(何らかの事業がある場合は変更)

新型コロナウイルス感染症の今後の状況によっては、事業の休止や内容・日程を変更する場合があります。

ご利用の際は、事前にすくすくセンターまでご確認ください。

最新の情報は、田尻町のホームページやたじりっちメールなどでお知らせします。



来館時の
お願い

- ・保護者の方は、マスクを着用して来館してください。
- ・来館する方(お子様・保護者ともに)は来館前にご家庭で検温し、37.5℃以上の方や体調不良の方はご利用を控えてください。

すくすくセンターの事業をぜひ、ご利用ください! ※全て予約制(人数制限あり)

★計測相談★

助産師・栄養士は、午後のみ相談を受け付けます。
予約時に希望時間と相談の有無をお伝えください。

内容	体重や身長等の計測 保健・栄養・子育て全般の相談
日時	8月19日(木) 午前10時～正午/午後1時～3時
予約	電話・来所で受付



★わんぱくオープン★(定員各10組)

8月27日(金)までベランダで水あそびができます!
プールあそび・・・今年中止です。

内容	自由に親子であそびましょう!
日時	月～金(教室・イベントのない時間帯) 午前の部(9時30分～正午) 午後の部(2時～4時30分)
予約	電話で受付(当日の午前9時から)



★わんぱく教室★(定員各10組)

年齢別の親子のあそびの教室です。

内容	『水あそび』 ※濡れてもよい服装で参加してください。
日時	わんぱく0 8月18日(水)
	わんぱく1 8月20日(金)
	わんぱく2 8月25日(水)
	いずれも午前10時～11時
予約	電話・来所で受付 各10組になり次第、締め切ります

★一時預かり保育★

利用にあたっては事前の登録が必要です。

内容	お子様のお預かり(用事のあるときやリフレッシュしたいときなど)
日時	月～金/午前9時～午後5時
対象	生後6か月～就学前のお子様(町内在住)
料金	3歳未満400円・ 3歳以上250円(1時間あたり)



★育児教室★(定員各10組)

プータン倶楽部

対象	令和3年2月3日～4月10日生まれのお子様とその保護者	
日時 内容	① 8月16日(月) 午前10時～11時30分	「ベビーマッサージ」 助産師の先生と一緒にベビーマッサージ
	② 8月23日(月) 午後1時30分～3時	「離乳食講座」 材料費として100円必要です
	③ 8月27日(金) 午前10時～11時30分	「すっきりリフレッシュ」 リフレッシュ体操で身体もすっきり
	④ 8月30日(月) 午後1時30分～3時	「ベビートーク」 助産師の先生にいろいろな相談もできます
締切	8月10日(火) (10組になり次第、締め切ります)	

相談・その他気になる事があれば、すくすくセンターまでお電話ください。

問 すくすくセンター 電話 466-5111

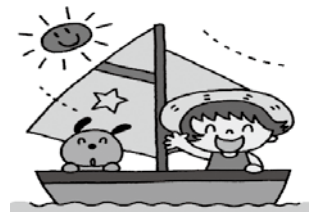
**キッズ・ルーム夏休みイベント！～キッズ工作ひろばで楽しくつくろう～
(事前申込制：定員各10名)**

当日キッズ・ルームはキッズ工作ひろば専用となります。(申し込みされた方以外は利用できませんのでご了承ください。)

日 時	8月10日(火)				
	①午後1時30分～		②午後3時～		
内 容	『プラ板キーホルダーづくり』(1人2個) (材料費100円)		『ペタペタねんど貯金箱』(1人1個) (材料費200円)		
所要時間	30分～1時間	申込期間	7月26日(月)～定員に達するまで	申込時間	月～金 午後1時～5時
対象年齢	年少(3歳児)～小学6年生まで。未就学のお子様は保護者の付き添いが必要です。				
注意事項	<ul style="list-style-type: none"> ・お申し込みいただけるのは、①②のどちらか1つのみとなります。 ・材料費は当日に徴収します。 ・申込用紙はキッズ・ルームに置いてあります。 ・お友達の分のお申し込みはできません。 ・お申し込みされた方で当日遅刻や欠席をされる場合は、事前にご連絡ください。 ・詳しくはお問い合わせください。 				

「キッズ・ルーム」では、子どもたちが自由に遊べるよう遊具や玩具を揃えています。田尻町にお住まいのお子様、または田尻町に祖父母がお住まいのお子様利用できます。
新型コロナウイルス感染症防止対策として部屋の広さに合わせた人数制限を行い、利用者の方が一定の距離を保てるようにしています。
・ご家庭で検温や健康チェックを行ない、体調が悪い時のご利用はお控えください。
・小学生以上の方はマスクを着用してください。ご理解、ご協力よろしくお願いたします。

場 所 ふれあいセンター2階
(田尻町総合保健福祉センター)
時 間 月～金 午後1時～5時
利用料金 無料



問 こども課 電話 466-5013 FAX 466-8841

福 祉

8月の老人福祉センター **問** 田尻町社会福祉協議会 電話 466-5015 FAX 466-8899

～高齢者のための教養講座・サークルを開催しています～

場 所 ふれ愛センター3階 教養娯楽室・軽体育室／2階 アトリエ **対象者** 田尻町在住の60歳以上の方
現在は3密を避けるため限られた講座・サークルのみ募集を行っています。下記表の◎マークが現在、募集中の講座・サークルです。お気軽にお問い合わせください。

【教養講座・高齢者生きがい事業】	【サークル活動】	
編み物講座	さくらクラブ(体操)	習字サークル◎
筆ペン・ボールペン講座◎	絵はがき◎	卓 球
園芸◎	ピアノサークル	きずなサークル(運動)◎
ディスコン	着物リフォーム	ダンスいろいろサークル
民謡◎	リフレッシュ体操	ほほえみ健康クラブ(運動)◎
やさしいヨガ講座	コミュニティ(軽運動)	童謡専科
生きがい体操教室①②	健康手品◎	
男の筋トレ教室		

*お抹茶サークル・友遊の集いは当面の間お休みです。
*囲碁・将棋については調整中です。
*老人福祉センターでは、高齢者のみなさんが健康で明るい生活を送っていただけるよう、さまざまな行事を通しての生きがいづくり、仲間づくり、健康づくりを応援しています。
日頃抱える悩みごと等の相談も随時行っていますので、お気軽にご相談ください。
【福祉風呂は設備不良のため、当面の間お休みさせていただきます。】

特別障害者手当・障害児福祉手当の現況届

現在、特別障害者手当、障害児福祉手当、経過福祉手当を受給している方は、受給資格確認のために現況届（所得状況届を含む）を提出することになっています。

現況届に必要な書類を送付しますので、必ず提出してください。

現況届が未提出の方は、提出されるまでの間、手当を差し止めることがあります。

提出期間 8月2日(月)～13日(金)

提出先 福祉課（ふれ愛センター1階）

なお、特別障害者手当、障害児福祉手当とは下表のとおりです。

	特別障害者手当 月額 27,350円	障害児福祉手当 月額 14,880円
支給対象	満20歳以上の在宅の方で、身体または精神に著しく重度で永続する障害（知的障害を含む）があるため、日常生活に常時特別の介護を必要とする方	満20歳未満の在宅の方で、身体または精神に重度で永続する障害（知的障害を含む）があるため、日常生活に常時の介護を必要とする方
支給制限	①病院等に3ヶ月を超えて入院している方 ②施設に入所している方 ③本人、配偶者、扶養義務者の所得が一定金額以上ある方	①障害年金などの障害を支給理由とする年金を受給されている方 ②施設に入所している方 ③本人、配偶者、扶養義務者の所得が一定金額以上ある方

問 大阪府岸和田子ども家庭センター生活福祉課 電話 430-4321 FAX 430-4322
田尻町福祉課 電話 466-8813 FAX 466-8841

カペイシャス展覧会

カペイシャス展覧会は大阪府内の障がいのあるアーティストの作品を現代美術のマーケットに紹介する展覧会です。

令和3年6月1日から6月12日まで、田尻町にお住まいの黒瀬貴成くろせ たかしげさんの個展が大阪市内で開催されました。

意表を突く組み合わせのシリーズなど、強烈なインパクトを放ち予定調和を優に飛び越えながらも、鑑賞者に爽快感を伴うユーモアを与える作品が数多く展示されました。



問 福祉課
電話 466-8813 FAX 466-8841

「人生会議」をやってみよう

「人生会議」とは、自らが希望する医療やケアを受けるための大切にしていることや望んでいること等を自分自身で前もって、周囲の信頼できる人たちと話し合い、共有しておくことです。

「家族のことをもっと大事にすればよかった…」
「もっとやりたいことをしておけばよかった…」
「もっと自分の気持ちに正直に生きれば良かった…」等心残りがないように、今後、どう生きていくかを考える機会とします。町内や近隣の医師、保健師等と話し合い、その後、家族等とも話すきっかけづくりとしてご参加ください。特典として、「終活ノート」をプレゼントします。

講師 島田診療所 島田道明医師
日時 8月25日(水) 午後2時～3時30分
場所 府営りんくう団地集会所
定員 先着20人(定員になり次第、締め切ります)
申込み日 8月5日(木)から

申込・問 田尻町地域包括支援センター花みずき
電話 465-3755 FAX 465-3368

住民・戸籍

住民票の写し等の電話予約による 時間外受渡しサービスを行っています！

- 電話予約サービスの交付対象は？
 - 住民票の写し
 - 住民票の記載事項証明書
(町指定様式のものに限る。)
- 電話予約サービス制度の利用方法は？
平日の午前9時から午後5時までの間に受取に来る方が電話で予約をし、当日の午後10時までに役場に取りに来てください。
また、土曜・日曜・祝日等も受渡し可能（午前9時から午後10時まで）ですが、その場合、直前の開庁日に電話予約をしてください。
- 誰でも電話で予約できるの？
住民票は個人情報の記載されたものであるため、必ず本人または住民票上の同一世帯の方が予約し、予約した方が取りに来てください。（受渡し時に、運転免許証等の公的機関が発行した本人確認書類が必要です。）
- 手数料は1通300円です。
(つり銭の無いようご協力ください。)

予約・問 住民課
電話 466-5004 FAX 465-3794

年金

国民年金保険料の免除申請はお済みですか？

保険料が納め忘れの状態、万一、障害や死亡といった不慮の事態が発生すると、障害基礎年金や遺族基礎年金が受けられなくなる場合があります。

経済的な理由等で国民年金保険料を納付することが困難な場合には、前年の所得状況により保険料の納付が免除・猶予となる「保険料免除制度」や「納付猶予制度(50歳未満)」がありますので、住民課で手続きをしてください。

※平成28年7月から納付猶予制度の対象者が30歳未満から50歳未満へと拡大されました。

また、2年1ヵ月前の月分まで遡及して免除申請をすることができます。失業等により保険料を納付することが経済的に困難になったものの、申請を忘れていたために未納期間を有している方等は、住民課または年金事務所へご相談ください。

問 住民課 電話 466-5004 FAX 465-3794
貝塚年金事務所
電話 431-1122 FAX 431-3038

国保

はり、きゅう及びあん摩・マッサージの 保険適用となる施術を受ける際には

～施術を受ける際の注意点～

- ①施術所で施術を受けた時は、必ず領収証を受け取り大切に保管しましょう。
※交付された領収証は失くさずに保管してください。また、必要であれば、施術所の窓口で負担した分の一部負担金明細書を発行してもらうこともできます。
※受領委任登録施術所では、毎月、支給申請書の写し又は一部負担金明細書が交付されますので、領収証とともに保管しましょう。
- ②療養費の支給申請書に押印する際は、施術を受けた日付や施術内容・金額を確認のうえ押印しましょう。
- ③はり、きゅう及びあん摩・マッサージの施術を受け療養費を申請する場合は、文書による医師の同意が必要です。初めて施術を受ける方や、同意期間を超えて施術を受ける方は、必ず医療機関を受診し同意書の交付を受けてください。
整骨院・接骨院・鍼灸院・マッサージなどの施術を受ける場合、健康保険が使えるものと使えないものが定められています。

整骨（接骨）院

○健康保険が使えるもの

- ・外傷性のねんざ、打撲、肉離れの施術
 - ・医師の同意がある骨折、脱臼の施術
 - ・応急手当で行う骨折、脱臼の施術
- ※応急手当後の施術には、医師の同意が必要です。

×健康保険が使えないもの

- ・慢性的な肩こりや筋肉疲労、筋肉痛。（日常生活やスポーツによるものなど）
- ・神経痛・リウマチ・五十肩・関節炎・ヘルニアなどが原因の凝りや痛みによるもの。

はり・きゅう・マッサージ

国民健康保険で受ける場合は、医師の同意書が必要です。また、同意書を提出することで健康保険を利用し、下記の治療を受けることができます。

はり・きゅう

- ・リウマチ・腰痛症・神経痛・五十肩・頸腕症候群
- ・頸椎捻挫後遺症など。

マッサージ

関節拘縮、筋麻痺などの症状があり、治療上マッサージが必要とみとめられた場合。

問 住民課 電話 466-5004 FAX 465-3794

税

～大阪府からのお知らせ～ 個人事業税の納期限

個人事業税の納期限は、8月31日(火)です。個人事業税の納付書を8月に送付します。

納付書は第1期分及び第2期分をまとめて送付します。(口座振替をご利用の方を除きます。)

納付時には、お間違いのないようご注意ください。
年間の税額が1万円以下の場合、第2期分の納付書はありません。

納期限 8月31日(火) (第1期分)
11月30日(火) (第2期分)

納付場所・納付方法

- ・府税事務所
- ・府の指定金融機関、指定代理金融機関もしくは収納代理金融機関
- ・コンビニエンスストア等
- ・Pay-easy (府税の収納を扱う金融機関 (ゆうちょ銀行を除く) の対応方法により納付が可能。)

- ・PayB
- ・PayPay請求書払い
- ・LINEPay請求書支払い
- ・楽天銀行コンビニ支払いサービス

また、納期限日に指定口座から自動引き落としされる口座振替制度もご利用ください。詳しくは、最寄りの府税事務所へお問い合わせください。

※新型コロナウイルス感染症の感染拡大の影響等により、納付が困難である場合には納付を猶予する制度があります。納付が困難な方は、お早めに管轄の各府税事務所に相談ください。



大阪府もずやん



府税のホームページ

府税あらかると **検索**

～税務署からのお知らせ～

個人事業者の方で、令和2年分の確定消費税額 (地方消費税額は含みません。) が48万円を超える方は、消費税及び地方消費税の中間申告と納付が必要です。中間申告の方法については、「前年実績による中間申告」と「仮決算に基づく中間申告」の2つの方法のいずれかによることができます。

なお、「令和2年分の確定消費税額」とは、令和2年分の確定申告により確定した消費税の年税額をいい、修正申告もしくは期限後申告を行った場合または更正もしくは決定が行われた場合には、これらによって確定した消費税の年税額をいいます。

1. 前年実績による中間申告

令和2年分の確定消費税額に応じて、**次の表**により算出した中間納付税額を記載した「消費税及び地方消費税の中間申告書」及び「納付書」を所轄の税務署から送付しますので、必要事項を記入のうえ、税務署に中間申告書を提出するとともに、消費税及び地方消費税を納付してください。

なお、令和2年分の確定消費税額が400万円超となる場合の中間納付税額等については、税務署までお問合せください。

令和2年分の確定消費税額	中間申告・納付の回数	中間納付税額	申告・納付期限
48万円超 400万円以下	年1回	令和2年分の確定消費税額の12分の6の消費税額とその78分の22の地方消費税額	令和3年8月31日(火) (振替納税利用の場合の振替日) ※令和3年9月28日(火)

※新たに振替納税を利用するには納付期限 (令和3年8月31日(火)) までに、「振替納税依頼書」の提出が必要です。

2. 仮決算に基づく中間申告

「1. 前年実績による中間申告」の方法に代えて、各中間申告対象期間を一課税期間とみなして仮決算を行い、これに基づいて計算した消費税額及び地方消費税額により中間申告・納付ができます。

なお、この計算によりマイナスとなった場合でも還付を受けることはできません。(マイナスとなった場合は、中間申告税額は「0」になります。) また、仮決算による中間申告書は、提出期限 (令和3年8月31日(火)) までに提出してください。

問 泉佐野税務署 電話 462-3471
(国税庁ホームページ)



生活・環境

お盆期間中のごみ収集とし尿くみ取り

○ごみ収集（家庭系・事業系）

収集業務・一般搬入とも、平常どおり

○し尿くみ取り

8月12日(木)～15日(日)は、休ませていただきます。くみ取りは早めに済ませましょう。

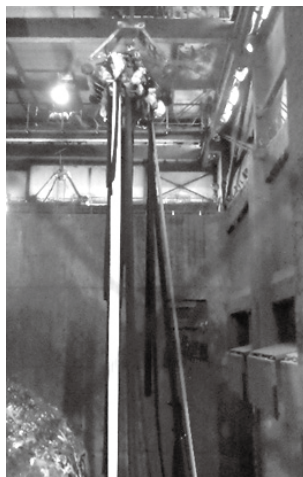
※くみ取り時期がお盆休みと重なる場合は、事前に田尻町許可業者(有限会社ハマノ ☎466-8282)へご相談ください。

問 生活環境課

電話 466-5005 FAX 465-3794

ひもやビニールテープなどの長いごみの処分について

ひもやビニールテープなど、長いごみをそのまま出すと、焼却炉への投入が困難です。業務の遅延や火災の原因になることもありえます。必ず3mまでに切って束ねて出してください。ご協力よろしくをお願いします。



問 生活環境課

電話 466-5005
FAX 465-3794

焼却場の可燃ごみピット。クレーンで持ち上げた様子。焼却炉の投入口にうまく入れることが困難です。

台風シーズン到来!

空き家など管理不十分な建物は要注意!

台風シーズンが近づいてきました。空き家など管理不十分な建物は、台風対策を怠ると、さまざまなトラブルを引き起こしかねません。

放置したままの家は老朽化が激しく、台風によって所有する空き家が被害を受けるだけでなく、近隣の家や人に被害を与える可能性もあります。

管理不十分な空き家がもたらす周辺物の破損は、所有者の責任となり、損害賠償を請求されるケースもあります。

今回は、台風等が引き起こす被害や事前の対処法などについてご紹介します。

▼管理不十分な空き家が引き起こす被害

- (1) 老朽化した屋根瓦やスレートなどの建材が強風で飛ばされて、周辺の住宅や車を破損させます。
- (2) 屋根などの一部が飛ばされた先に人がいれば、ケガを負わせる可能性があります。外を歩いていなくても、飛ばされた空き家の一部が民家を破損し、室内にいる人にケガをさせるかもしれません。
- (3) 建材などが飛ばされることによって雨漏りが生じ、家の老朽化がますます進みます。老朽化が進んだ空き家は耐久性がなくなり、その後発生する台風や地震の強さに耐えきれず、倒壊してしまうかもしれません。また、雨漏りによって湿気が多くなるとシロアリの増殖も考えられるので、さらに老朽化を早めてしまいます。

▼空き家所有者がすべき対策

台風に向けて空き家所有者がすべき対策をお伝えします。

- (1) 空き家にかけている火災保険の契約内容や期間を確認し、補償が十分かどうか把握しておきましょう。
- (2) 台風ときは、屋根瓦や外壁など建造物の一部が破損し、それが強風にあおられて飛ばされるケースが後を絶ちません。そのため、屋根の剥がれやカーポートのぐらつきなど、構造が脆弱になっている箇所があれば、台風が来る前に修繕しておきましょう。また、庭木も倒木の恐れがないか状態を把握し、植木鉢や脚立などの屋外に放置している物も撤去してください。今後、利用しない空き家は、解体を検討してください。
- (3) 雨漏りのチェックも台風前には欠かせません。

建物の見た目に異常がなくても、放置し続けた空き家では、どこかが雨漏りしている可能性があります。雨どいのつまりによる雨漏りもありますので、事前に掃除をしておくのもおすすめです。



問 都市みどり課 電話 466-5006
FAX 466-5025

残っている食材から使いましょう!

～「いつか食べる」食品は食品ロス予備軍～ 生活環境課 電話 466-5005 FAX 465-3794

吉見ノ里駅前駐輪場をご利用のお客様へ（お知らせ）

吉見ノ里駅前の駐輪場は、現在の第1駐輪場の場所に、有料駐輪場として再整備することとなりました。今後の予定等をお知らせします。

【今後のスケジュール予定】

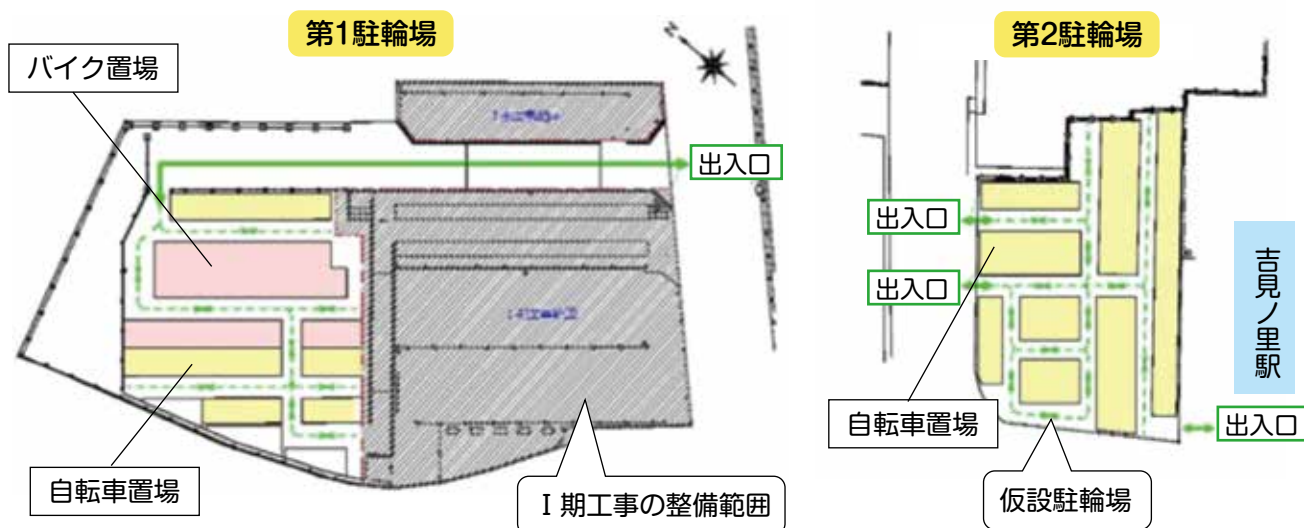
令和3年8月下旬 仮設駐輪場を整備します
 9月中旬 新しい駐輪場の整備をI期、II期に分けて順次行います
 令和4年3月 新しい駐輪場が利用可能となります

- 工事期間中は、お客様にご不便をおかけしないようにいたします。
- 工事の際には、安全を第一優先とし、利用されるお客様や付近の住民の皆様の妨げにならないよう十分に配慮して参ります。
- スケジュールについては、変更が生じる場合があります。

問 公益財団法人自転車駐車場整備センター大阪事務所 電話 06-6449-0991 FAX 06-6449-0994

I 期工事中の駐輪場所

※第1駐輪場（整備範囲箇所除く）、第2駐輪場、仮設駐輪場が利用可能です。
 ※黄色の着色部分が自転車置き場になり、ピンク色の着色部分がバイク置き場になります。



相談スペース ほっ…と。便りNo.35

ちょっと待って！その話、本当？

●事例●

通信販売の化粧品を「使ったらシミが3日で消えました！」というインターネット広告を見て購入したが、表示されていたような効果はなかった。

●ひとことアドバイス●

インターネット広告には、商品等の販売者本人ではなく、第三者が広告を作成・掲載していることから、販売者による広告内容の審査が行き届きにくいという特徴があります。また、商品の購入等があった場合にのみ報酬が発生するという仕組みのため第三者が報酬目当てに虚偽・誇大な広告を作成するおそれがあります。そのため、通常の広告よりもさら

に広告内容に注意する必要があります。

販売者の公式サイトと第三者のインターネット広告の内容が異なる場合、販売者に苦情等を伝えても対応されないことがあります。

インターネット広告の内容について、本当かなと思ったら公式サイトを確認した上、信頼できる情報と照らし合わせて判断をしてください。

不安に思ったりトラブルに遭った場合は、消費者ホットライン188(局番なし)にご相談ください。

問 相談スペースほっ…と。 電話 466-5018
 産業振興課
 電話 466-5008 FAX 466-5025

記念樹をプレゼントします！（令和3年度）

緑化推進の一環として、様々な記念日を祝い、記念樹となる苗木をプレゼントします。

○対象（以下の条件をすべて満たす方）

- ・田尻町在住の方
- ・申請日が記念日を迎えてから1年以内の方、もしくは申請日から6か月以内に記念日を迎える予定の方。
- ・苗木を田尻町内にある自己の所有地または居住地に植えることができる方。
- ・町税を滞納していない方。

○記念日

- ①出生
- ②入学（小学校）
- ③成人
- ④還暦
- ⑤結婚（夫婦で1本）
- ⑥結婚記念日（5年、10年、25年）（夫婦で1本）
- ⑦転入（1世帯で1本）
- ⑧住居の新築・購入（1世帯で1本）

○申請方法

申請書に必要事項を記入し、都市みどり課に提出してください。（持参または郵送）

受付：随時

申請期間：秋植えは令和3年8月20日まで

春植えは令和4年1月20日まで

詳しくは田尻町ホームページをご覧ください。

○配布時期と配布場所

- ・配布時期：秋植え10月下旬、春植え3月下旬
- 詳しい日時及び配布場所は、配布決定時に送付する交換券に記載します。

○配布樹種

下記の中から希望される樹種を1本選んでいただきます。高さが約70～100cm程度の苗木を配布します。ひとつの記念日につき1本の申請とさせていただきます。

秋植え樹種 （10月配布）	①キンモクセイ 常緑 樹高3～6m 	②ヤマボウシ 落葉 樹高5～10m 	③ハナミズキ 落葉 樹高4～10m 	④オリーブ 常緑 樹高2～10m 	⑤ブルーベリー 落葉 樹高1～3m 	⑥オオデマリ 落葉 樹高3～4m 
	春植え樹種 （3月配布）	①ハナカイドウ 落葉 樹高1.5～5m 	②レモン 常緑 樹高2～4m 	③ライラック 落葉 樹高1.5～3m 	④ゲッケイジュ 常緑 樹高5～10m 	⑤キンカン 常緑 樹高1～2m 

問 都市みどり課
電話 466-5006 FAX 466-5025

秋植えの申請は8月20日までだよ！
記念樹の成長の報告待ってるね！



生命の尊さを知る

平和、生命、そして人権

第二次世界大戦では、多くの方が生命や住むところを奪われ、街が破壊されました。そのため二度と戦争が起こることのないよう、平和を維持し、国家の枠を超えて自由と人権を保障することを基本理念として国際連合がつけられました。

しかし、戦争や紛争は、今なお世界のどこかで繰り返され、多くの方の生命が奪われ続けています。戦争は最大の人権侵害であり、そのような状態が「平和」でないことは明らかです。

今日では、「平和」とは単に「戦争のない状態」を意味するのではなく、より積極的な概念ととらえ、社会全体の中で「人がそれぞれ信じる幸福の形を追求(=自己実現)するための環境が整えられている状態」だと考えられています。

わたしたちは、「平和のないところでは人権は守られない」「人権のないところには平和は存在しない」という歴史の教訓を、未来の生命のためにしっかりと受け継ぎ、積極的に主張していかなければなりません。

生命の尊さがすべての根本

人は一人で生きているわけではありません。集まりの中で支え合い、他の人とともに地球という一つの場所に生きています。そして、その根本に生命があります。それぞれの生命は、ただ一度だけの、繰り返すことのできない大切なものです。

人だけでなく、動物や植物も生きています。地球上の生き物はすべて、もともと同じ一つの命から誕生しました。はるかな昔からの生命の流れに思いをめぐらし、生命の尊さを自覚することが大切です。

21世紀を真に豊かな「人権の世紀・平和の世紀」とするためには、人権を「生命」という点からとらえ、生命の尊さはすべて生きている仲間と共通して不可欠なものであることを認識することが必要です。

大阪府発行『大阪府人権白書 ゆまにてなにわ35』より

平和について考えるパネル展

世界では今なお、戦争や紛争が繰り返され、多くの大切な命が奪われています。

私たち一人ひとりが戦争の恐ろしさを見つめ、悲惨な戦争の経験を風化させることなく、平和な世界を築いていくことを願ってパネル展を開催します。ぜひ、ご覧ください。

日 程 8月3日(火)～15日(日)

展示時間は公民館の開館時間に準じます。

※ただし、8月4日(水)、8日(日・祝)、9日(月・祝)、11日(水)の休館日は除く。

場 所 公民館

テーマ ヒロシマを知ろう！

8月6日、きのご雲の下で

(広島平和記念資料館)

平和を願う わたしからのメッセージ

平和について思うこと、感じることを、願うことをメッセージボードに書きましょう。

今を生きるわたしたちの義務

～戦争を知り、伝える～

①沖縄の講話を聞いて考えたこと

②広島講話を聞いて考えたこと

③平和への想い

(田尻町立中学校3年生による展示)

主 催 田尻町人権協会・田尻町

共 催 田尻町教育委員会

問 田尻町人権協会事務局(企画人権課内)
電話 466-5019 FAX 466-8725

講演会「10歳の戦災孤児」

1945(昭和20)年3月の大阪大空襲から76年。当時、大阪府で暮らしていた両親と2人の姉、6歳の弟、同居していた叔父一家ら9人全員を大阪大空襲で亡くした吉田栄子さん。長く田尻町にお住まいで、これまでも子どもたちや、多くの方にご自分の体験を話してこられました。吉田さんの思いにふれ、戦争をいまに生きる人々に伝え、平和を未来につなぐため、今回初めて田尻町で講演会を開催いたします。ぜひご参加ください。

日 時 8月10日(火) 午前10時～11時30分

場 所 公民館 1階ホール

講 師 吉田 栄子さん

(全国空襲連・大阪 大阪空襲訴訟を伝える会)

定 員 50名(先着順)

*手話通訳及び一時保育(1歳6ヵ月から就学前のお子様・定員5名)をご希望の方は8月3日(火)までに田尻町人権協会事務局へご連絡ください。

*新型コロナウイルス感染症拡大防止のため、検温・手指消毒・マスクの着用にご協力ください。

*37.5℃以上の体温がある方は参加をご遠慮ください。

*新型コロナウイルス感染症の感染状況等によってやむを得ず中止又は変更することがあります。あらかじめご了承ください。

主 催 田尻町人権協会・田尻町

申・問 田尻町人権協会事務局(企画人権課内)
電話 466-5019 FAX 466-8725

全国一斉「子どもの人権110番」強化週間

法務省の人権擁護機関では、「子どもの人権110番」が設置され、子どもの人権問題の解決に取り組まれています。

今年も「子どもの人権110番」強化週間が下記のとおり実施されます。相談は無料で、秘密は厳守されます。なお、電話相談以外にも、通年インターネットでパソコンや携帯電話からも相談を受け付けています。

電話番号 ぜろぜろななのひゃくとおぼん 0120-007-110 (子どもの人権110番)

URL <https://www.jinken.go.jp/>

実施期間 8月27日(金)から9月2日(木)まで

受付時間 午前8時30分から午後7時まで

ただし、8月28日(土)・8月29日(日)は午前10時から午後5時まで

相談内容 いじめ、不登校、体罰、児童虐待など子どもの人権問題

担当者 人権擁護委員、法務局職員

問 大阪法務局人権擁護部 電話 06-6942-9496 FAX 06-6943-7406

町からのお知らせ

「町長と話そう！たじり懇談会」を開催しました

7月9日(金)、10日(土)の両日、ふれ愛センターで「町長と話そう！たじり懇談会」を開催しました。懇談会は、延べ約110名のご参加をいただき、町民の皆さまと町長がこれからのまちづくりについて意見交換させていただきました。いただいたご意見は、今後の町政運営に役立ててまいります。



問 企画人権課
電話 466-5019 FAX 466-8725

日本郵便株式会社と包括的連携に関する協定を締結しました

田尻町と日本郵便株式会社は、これまで地域の見守りや災害協定の締結など、各種事業の運用において個別に連携してきました。この度、包括的連携に関する協定を締結し、地域の活性化や住民サービスの向上等について、これまで以上に緊密な連携を図ることにより、田尻町が安全・安心で、住んでみたい、住んで良かったと感じていただける地域づくりを、共にめざしてまいります。



問 企画人権課
電話 466-5019 FAX 466-8725

田尻小だより

「非行防止教室」



警察関係の方に、非行防止教室を開催していただきました。人形劇の中で、悪い心と良い心が争う場面では、みんな真剣な表情で見えていました。

「漁業体験」



緊急事態宣言などにより、数回の延期がありましたが、やっと漁業体験を実施することができました。アナゴなどが大漁でした。ふるさとの海の恵みを実感することができました！



SDGs TO TAJIRI

SDG s 目標 1 貧困をなくそう



私たちのグループでは主に貧困のことについて学びました。

まず、貧困とは生きていくための最低限度の生活ができない状態だけでなく、ある地域社会の中で、他の多くの人に比べて社会的・経済的に弱い立場にある状態のことにも含まれます。この事を知った私たちはなぜ貧困の状態になるのかを考えました。

原因

- ・ 国と国の大規模の戦争や国内での内戦
- ・ 戦争によって起きた食糧不足
- ・ 国の経済能力の低下による仕事不足
- ・ 病気による健康被害で働けない
- ・ 貧困状態に陥っている人を介護する人がいない ...etc

このような事を知った私たちは貧困状態にならない為にどうしたら良いのか田尻町役場の方と話し合いを重ねました。

その結果貧困にならない為には

- ・ 困っていることを相談する
- ・ 地域の人とコミュニケーションをとる ...etc

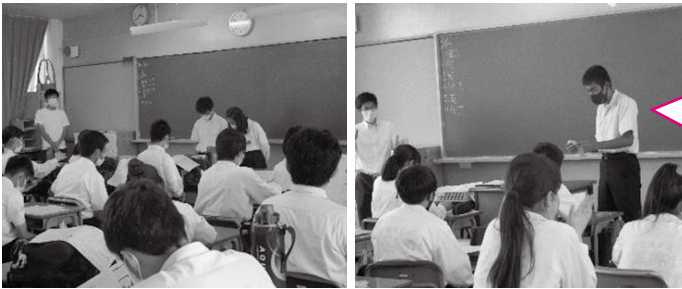
この中で私たちが大事だと思ったのは周りの人と関わりを持つことが重要だと思いました。コミュニケーションを取ることで周りの人が異変にすぐ気付く可能性が上がり素早く対応できるからです。

そこで考えたスローガンは「**人との関わりを大切に**」です。

貧困を田尻町としての問題で置き換えたときに「孤独」が一番の課題であると知りました。そしてこの課題を解決するために私たちが少しでも改善するためのお手伝いとして田尻町民生委員児童委員の人たちと協力して友愛訪問に少し参加させてもらう事になりました。その時訪問させて頂くお家は勿論のこと、通りすがりのときにでも見かけましたら声を掛けたり応援してもらえると嬉しいです！

ご覧いただきありがとうございました！

いつも心に太陽を！(田尻中だより) 「委員会活動の紹介～厚生委員会～」



厚生委員会の主な仕事内容は、

- ・校内の消毒液、液体石鹸を週1回補充する。
- ・毎月、クラスで保健だよりを配布する際の大切なところを確認。
- ・尿検査等の検査実施についての説明を前日に行い、翌日回収。
- ・休憩時間の窓の換気の励行・実施

みなさんが安全で健康に学校生活を送れるように目標をたてて頑張ってくれています。などです。

田尻中学校 目標16 グループ名「ピースタウン」

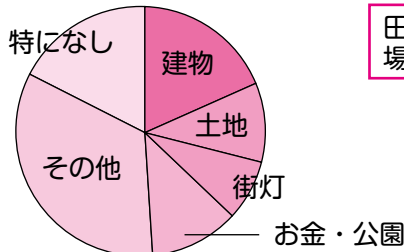
僕たちは2030年までに達成すべき目標17の16個目の「平和と公正をすべての人に」について考えました。これはすべての人が法や制度で守られ、安心して暮らせる平和な社会を作るための目標です。

あなたは紛争やテロなどの争いごとがなくなると思えますか？世界では、今この瞬間も命を奪われたり家族を失ったりしてつらく悲しい思いをしている人がいます。僕たちはSDG s の授業を通して世界にはこんなにも課題があるのだなと思いました。経済や社会、環境や自然などあらゆる所に目を向けました。特に心に残っているのは子どもの人口が19億1580万人なのに対し約4人に1人の子どもは、災害や紛争によって苦しい生活をおくっています。これは、世界のことで、田尻町がもっと安全でいい町になるために中学2年生にアンケートをとりました。このアンケートから私たちができることを考えてみてはいかがでしょうか？

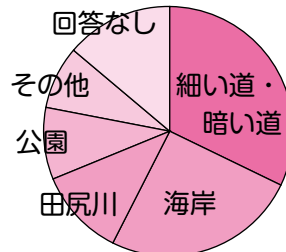


田尻町に必要なものはなにか

あいさつなど人と人の関わりに関する意見も多かったです



田尻町で危険な場所はどこか



この取り組みを通しての目標16 (ピースタウン) の感想

- ・SDG s を学んで、世界のことにしてもっと知ろうと思いました。これからはSDG s を学んだ自分たちが発展していきたいです。
- ・この取り組みをする前まではSDGsという言葉は聞いたことすらなかったけれど、した後では世界が今どのような取り組みをしているか知れてよかった。
- ・SDG s を最初は全然知らなかったけれど、たくさんすることで色々なことを知ることができました。めったにない役場の人と交流するということことができました。
- ・SDG s で「平和と公正をすべての人に」を学んで、世界には色々な問題があることがわかりました。今自分たちにできることは少ないけど、小さなことでもできることがあればやっていきたいと思いました。
- ・この活動を通じて不安や困ったことがあったけど最後まで頑張ってくれました。



★8月に公民館にて平和に関する展示を行います。ぜひ見に来てください。

公民館だより

公民館講座 「よさこい踊り体験講座」の開催について

ご当地ソングや民謡などをアレンジした曲で自由に踊る「よさこい踊り」をやさしく・わかりやすく学べる体験講座を開催します。

当日は、よさこいの実演もあります。

関心があるけど踊ったことのない方も安心して参加いただけるので、ぜひご参加ください。

日 時 8月22日(日) 午後1時から3時ごろまで

場 所 公民館 1階大ホール

講 師 服部 陽子 さん **参加費** 100円 **対象者** 田尻町に在住、在学、在勤する人

定 員 20名程度 ※先着順

用意するもの 動きやすい服装、上靴、飲み物(水、お茶など)、マスク

申込期間 8月2日(月)から16日(月)まで

※申込期間後の返金はできません。 ※申込みは、午後5時までにお願ひします。

公民館講座 「こども向け手話講座」の開催について

手話で簡単なあいさつや歌をしてみませんか？

初めての方でも楽しく手話を使っただけできるよう、身振り手振りから、あいさつ、自己紹介、そして身近な曲を歌うことまで学びます。

楽しく一緒に学びましょう！

日 時 9月6日(月)から10月4日(月)までの毎週月曜日(全4回)午後7時から8時まで

※9月20日(月)を除きます。

場 所 公民館 2階 講座室3

講 師 高田 昌代 さん

参加費 100円

対象者 田尻町に在住、在学する小学3年生から6年生までの児童

定 員 10名 ※先着順

用意するもの 筆記用具、ノート、マスク

申込期間 8月7日(土)から20日(金)まで

※申込みは、午後5時までにお願ひします。

おはなし会の開催について

次のとおり開催しますので、皆様のご参加をお待ちしています。なお、新型コロナウイルス感染症予防のため、事前申込制とするほか、参加者の皆様にマスクの着用や検温にご協力くださいますようお願いいたします。

日 時 8月21日(土) 午前11時(30分程度)

場 所 公民館 1階 和室

定 員 5組(保護者同伴)

申込方法 電話又は公民館1階事務室にて受付

申込期間 8月7日(土)から定員に達するまで(前日までに定員に達しない場合は、当日も受け付けます。)

協 力 おはなし会 はっぴいぶっく

その他 参加される方は、マスクの着用をお願いします。

また、当日、風邪や体調不良等の症状のある方は参加をご遠慮ください。

☆☆☆ 図書室 新着図書のご案内 ☆☆☆

図書室で貸し出している新着図書から話題の図書、おすすめの図書をご案内します。

ぜひ、図書室で手に取ってください。

- 【教養・実用書】 ○『読書大全 世界のビジネスリーダーが読んでいる経済・哲学・歴史・科学200冊』／堀内勉／日経BP社
○『L I F E S P A N 老いなき世界』／デビッド・A・シンクレア／東洋経済新報社
○『よけいなひとを好かれるセリフに変える 言いかえ図鑑』／大野萌子／サンマーク出版
- 【文芸書・小説】 ○『琥珀の夏』／辻村深月／文藝春秋
○『野球が好きすぎて』／東川篤哉／実業之日本社
○『黒牢城』／米澤穂信／角川書店
- 【児童書・絵本】 ○『ゆめぎんこう』／コンドウアキ／白泉社
○『いろいろおかしパーティー』／おおでゆかこ／アリス館
○『あきらがあげてあげるから』／ヨシタケシンスケ／PHP研究所



このほかにも今話題の図書を揃えています。図書室に置いていない希望の図書があれば、リクエストを受け付けます。また、当図書館を通じて他の図書館の本を借りることもできますのでご相談ください。

問 田尻町立公民館 (水曜・祝日休館) 電話 466-0030 FAX 466-0853

講座等募集の申込は、公民館1階事務所で直接お申し込みください。なお、電話やFAXでは受け付けていませんので、ご了承ください。

※各施設使用料等の窓口でのお支払いは、午前9時から午後5時15分までの間にお願いします。

町史編纂だより 〈233〉

宮本常一と綴り方教育との出会いは、田村善次郎が『とろし』（宮本常一著作集別集1）の解説で触れています。随意選題を主唱した芦田恵之助との関わりは昭和10～12（1935～1937）年ごろからであり、宮本の勤務先が養徳小学校から取石小学校にかけての時期にあたります。天王寺師範の同窓の教師たちの多くが芦田の門下（同志）になっていたことから、その仲間に誘われてのことであつたらうと見えています。

さて、宮本と綴り方教育の出会いについて、小川隆太郎が自身の活動を振り返る「大阪生活綴方教育運動史」（『作文と教育』18巻5号、昭和42年）の証言が貴重です。昭和14年に結成された青年教師団の研究史をたどる中で知りました。昭和8年4月に泉北郡南松尾小学校に転任した小川は、泉州を中心とする生活綴方の研究組織（国語土曜会）を計画して知友に呼びかけた際、鈴木東一（羽衣小）・宮本常一（養精小）らが集まったと記します（養精小が養徳小の誤りならば昭和9年のこと）。鈴木と宮本は天王寺師範の同窓生（昭二会）です。「児童文」を研究して「子どもの生活の多様性を認識」し「地帯の教育」を意識し始めたといえます。宮本が病気のために田尻を去って周防大島に帰郷、大阪に戻り教職についたのが昭和7年の泉北郡北池田小、その次の赴任校が養徳小ですから、民俗学研究にま

こどもがつくる生活誌 — 宮本常一実践から ②

い進する時期と重なります。

ところで、泉北郡南横山村大字父鬼（現、和泉市）の出身で宮本と同窓の鈴木は、昭和11年に勤務する同郡大津第一尋常小学校において『くらし』と題する冊子を作成し雑誌『民間伝承』に紹介しています（〈206〉参照。小藤政子「在野の民俗学者鈴木東一」『ぬーべるふおんてーぬ』50、平成28年）。『民間伝承』3巻4号（昭和12年）での評価は「小学校生徒がその周囲の生活について書いた作文を集めたもの。（中略）生徒自身がその周囲の生活について反省し考へさせる事を目的とするものゝ如くであるが、田植系や俗信の記事には資料として棄て難いものがある」というものです。

宮本は「採集者の養成」（『民間伝承』4号、昭和10年）で、「部門採集（ある項目についてのみ）」ではなく「局地採集（一定の地域）」を行うべきであると主張します。「地域」の語を用い、丸ごと捉えようとする意識は村や家、生活を知ってこそその教育という思い（〈232〉参照）とつながります。地域研究と学校教育のコラボです。こどもたちと向き合う中で、生活綴方や民俗学に出会った宮本ら青年教師が、歴史学に地域史という視点の明確でなかった時代に、既存の学問や教授の体系を越えて「地域学」に目覚めたのだといえそうです。

問 社会教育課 電話 466-0030 FAX 466-0853

安全・安心トピックス

8月は「こども110番月間」

地域のこどもは地域で守り、こどもたちが安心して暮らせる環境を確保するため、「こども110番」運動を推進しています。

こども110番

○こども110番の家

もしものときに、こどもたちが助けを求められることができるように、地域の協力家庭や店が目印となる旗を掲げています。助けを求めてきたこどもの一時保護と警察への通報等を行います。

学校や家の近くの「こども110番の家」をさがしてみましょう。

○家庭や地域の皆さんで、こどもたちを守りましょう！

「一人で遊ばない」「知らない人についていかない」など、こどもたちに犯罪から自分の身を守る方法を教えましょう。

こどもの様子をうかがう、車からこどもに話しかけるなどの不審者を見かけたら、こどもを守り、すぐに警察に通報しましょう。

※こどもたちが登下校や遊びで外出する際には、防犯ブザーやホイッスルを持たせ、しっかりと活用するように教えましょう。

【こども110番の家にご協力ください。】

「こども110番の家」の協力家庭（商店・事業所を含む）は、子どもが不審者から逃れるために駆け込んできたときに安全を確保する場所となります。

ご協力いただける方の新規受付、また、現在ご協力いただいているご家庭の古くなった旗の交換を随時受け付けています。

犯罪から子どもを守るため皆さまのご協力をお願いします。



問 社会教育課（田尻町立公民館内） 電話 466-0030 FAX 466-0853

たじり子どもの安全見まもり隊『見まもりデー』実施！

8月25日(水)は、小・中学校の始業式です。

「たじり子どもの安全見まもり隊」では、毎学期の始業式と終業式（修了式）の日を『見まもりデー』としておりましたが、そもそも『見まもりデー』は、見まもり活動の1つである「ながら見まもり」を町内で普及させるという趣旨で始まりました。各世帯に配布している「黄色いベストと帽子」を着用いただき、通学時間に合わせて犬の散歩や植木の水やり、ウォーキングなど普段の行動をしながら子どもたちを見守っていただくことが「ながら見まもり」となり、子どもたちの安心につながります。

この「できる時に、できる人が、できる範囲で」行える見まもり活動が、日々の安全・安心な生活に必要なと考え、今後は毎日を『見まもりデー』と位置付け、「ながら見まもり」の周知活動を行っていく予定です。

また、交通安全の見まもり活動として、主に小学校1年生～2年生の登校・下校時間に合わせて、子どもたちが安全に交差点を横断できているかを見まもる活動も行っています。

毎日でなくてもかまいません。

通学する子どもたちの笑顔を見ながら、少しでも見まもり活動に参加してみませんか？

（団体・個人を問いません。）

お気軽にお問い合わせください。

問 たじり子どもの安全見まもり隊事務局 安全安心まちづくり推進局
電話 466-5009 FAX 466-5025

110番だより

運転免許証の自主返納と運転経歴証明書について

～運転免許証の自主返納～

運転免許証は自主的に返納することができます。

- 運転中にヒヤッとした方
- 運転すると疲れを感じるようになった方
- ご家族に返納を勧められたことがある方

自主返納をご検討されてはいかがでしょうか？

加齢に伴って、
身体機能が低下していくので、
交通事故を起こすリスクが
高くなっていきます。



～運転経歴証明書～

自主返納または失効してから5年以内の方は、運転経歴証明書の申請・交付を受けることができます。

運転経歴証明書は、**公的な身分証明書**として生涯使用することができるほか、協力企業等で提示することで様々な特典を受けることができます。



※写真はイメージです

受付場所 門真・光明池運転免許試験場または府内の警察署

受付時間 ・試験場 平日 午前8時45分～午後2時30分 ※予約不要
日曜 午後2時～4時(門真のみ) ※要予約

・警察署 平日 午前9時～午後5時 ※予約不要

必要なもの ・運転免許証 ・交付手数料1,100円
・写真1枚(3×2.4cm) ※警察署で申請する場合のみ
・住所・名前・生年月日が確認できるもの
(住民票の写し、健康保険証など) ※失効している方のみ

大阪府警では、高齢や病気等で運転を続けることに不安を感じている方や、そのご家族の方のための相談窓口を設けています。どうぞ気軽に相談ダイヤルまでお電話ください。



シャープハレバレ
安全運転相談ダイヤル 電話 #8080

問 大阪府警察 運転免許課 高齢運転者等支援室 電話 06-6908-9121

コンビニエンスストア等店舗への家庭ごみの持ち込みはやめましょう!

※家庭ごみは、決められた日に指定袋で出しましょう。生活環境課 電話 466-5005 FAX 465-3794

119だより

泉州南消防組合職員採用試験

試験職種 消防職員 採用人員 10名程度

受験資格

区 分		受 験 資 格	
上級	大学卒	平成6年4月2日から平成12年4月1日までに生まれた人 【22歳～27歳】	学校教育法による大学（短期大学を除く）を卒業した人又は令和4年3月末までに卒業する見込みの人
初級	短大卒	平成8年4月2日から平成14年4月1日までに生まれた人 【20歳～25歳】	学校教育法による短期大学若しくは高等専門学校若しくは修業年限2年以上の専修学校を卒業した人又は令和4年3月末までに卒業する見込みの人
	高校卒	平成10年4月2日から平成16年4月1日までに生まれた人 【18歳～23歳】	学校教育法による高等学校を卒業した人又は令和4年3月末までに卒業する見込みの人

※上記表中の年齢は、令和4年4月1日現在の年齢です。

試験日及び場所 (第1次) 9月19日(日) (場所: 泉佐野市立佐野中学校)

※第2次試験の日時及び場所については、第1次試験合格者へ後日連絡します。

申込書の配布 泉州南広域消防本部総務部総務課及び各消防署にて配布しています。

※ホームページ(<https://www.senshu-minami119.jp/>)からもダウンロードできます。

申込方法 8月2日(月)から8月13日(金)までに泉州南広域消防本部総務部総務課へ持参または郵送。

※郵送の場合は、8月13日(金)までの消印のあるものに限り有効です。

申込・問 泉州南広域消防本部総務部総務課 〒598-0048 泉佐野市りんくう往来北1番地の20
電話 462-1050又は469-0119 (音声ガイダンス後、「2」)

その他のお知らせ

簿記教室を開催します～はじめての複式簿記(入門編)～

この教室は、初めて簿記を学ぶ個人事業者の方を対象に、簿記の基礎知識と複式簿記での記帳に至るまでを6回に分け開催します。

経営の充実及び青色申告特別控除55万円(65万円)適用のためにも、複式簿記での記帳を学んでいただくことをお勧めします。

教室の日時 9月7日(火)、10日(金)、14日(火)、17日(金)、21日(火)、24日(金)
いずれも、午後1時30分～4時

場 所 泉佐野納税協会(泉佐野税務署となり)

講 師 近畿税理士会泉佐野支部所属の税理士

受 講 料 無料(ただし、教材費2,445円(税込)要)

申 込 条 件 個人事業者(事業専従者を含む。)に限る。

定 員 30名(先着順)

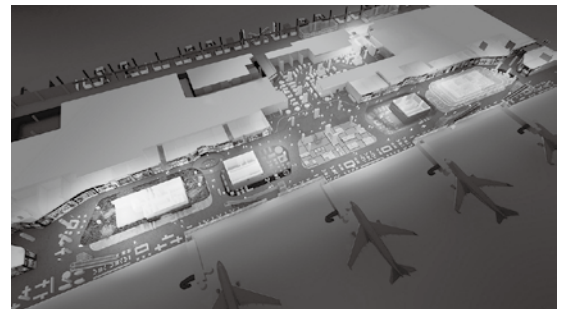
申 込 方 法 7月5日(月)から8月6日(金)の間、下記申込先へ、メールまたは電話にて申し込みください。

(氏名、事業所名、住所、電話番号、メールアドレス 要)

申込・問 公益社団法人 泉佐野納税協会 メール izumisano@nk-net.co.jp 電話 462-0634

■**関西国際空港 T1 リノベーション工事を開始！**

関西国際空港は、2021年5月末より第1ターミナルビルのリノベーション工事を開始しました。このリノベーションは、空港キャパシティの拡大やお客さまの空港体験の向上を実現するためのもので、2025年大阪・関西万博の開催までに主要機能の供用を予定しています。これからも関係者の皆さまと連携し、世界のお客さまを迎える関西地域のゲートウェイ、そして万博の「ファーストパビリオン」となるべく、空港機能の強化に向けて安全・安心を第一にプロジェクトを進めてまいります。新しく生まれ変わる関西国際空港にぜひご注目ください。なお、工事期間中は状況により、一部ご利用いただけないエリアや通路が狭くなっているエリアもございます。お客さまにはご不便、ご迷惑をおかけしますが、何卒ご理解賜りますようお願い申し上げます。



■**関西国際空港をご利用になられるお客様へのお願い**

新型コロナウイルス感染症拡大防止のため、空港をご利用になられるお客様へのお願いです。皆さまのご理解とご協力をお願いいたします。関西国際空港は、お客様に安心してご利用いただけるよう、お客様および従業員の安全を最優先に対策に取り組んでまいります。



©Kansai Airports SORAYAN

【**マスクの着用**】

ターミナルビルへご入館の際は必ずマスクを着用してください。
※乳幼児または着用が難しい理由のある方を除きます。

【**手洗い・消毒**】

手洗い、消毒液による手指の消毒を積極的に行っていただきますようお願いいたします。

【**ソーシャルディスタンス**】

他のお客様との距離を確保してください。保安検査場や、搭乗待合スペース等においては、ソーシャルディスタンスを呼びかけるシールを張り付けています。

【**体調管理**】

発熱など体調不良の方はご来館をお控えください。

関西国際空港は、安心してご利用いただけるよう、お客さまおよび従業員の安全を最優先に対策に取り組んでまいります。

KIXでの感染症対策および最新情報はこちら

<https://www.kansai-airport.or.jp/notices/covid-19>

※URLもしくは二次元コード、適切な方をご使用ください。

呼びかけのシール (例)



KIXでの感染症対策および最新情報はこちら



みんなの掲示板

硬式テニス教室の開催について（お知らせ）

シーサイドドームにおいて、テニス教室を下記のとおり開催します。参加希望の方は申込用紙にご記入の上お申し込み下さい。なお、参加希望者多数の場合は、抽選にて決定させていただきます（抽選の場合は、申込日9月12日(日)午後3時に抽選を実施します）。

- 主催** 田尻町スポーツ協会
- 主管** 田尻町硬式テニス連盟
- 後援** 田尻町教育委員会
- 開催期間** 10月から12月末まで（1期 3か月）
- 開催日時** 毎週水曜日（初級・初中級） 午後7時～9時
- 会場** 田尻町シーサイドドーム（屋内多目的グラウンド）。水曜日は2面使用。
- 内容** 初級クラスは、ストローク、ボレー、サーブ練習及び簡単な試合
初中級クラスは、ストローク、ボレー、サーブ練習及び実践的な試合等
- 対象** 年齢16歳以上で田尻町内在住、在勤者及び連盟が認める者
各クラス8名程度（人数の増減の可能性があります。）
- 会費** 3,500円／1期（3か月）、ボール代、保険代含む
- 募集期間** 8月25日(水)～9月8日(水)午後7時まで
- 申込先** 申込用紙に必要事項を記入の上、田尻町シーサイドドーム内 田尻町スポーツ協会ポストに投函してください。
申込用紙は、田尻町シーサイドドームに配架しています。
- 申込日** 9月12日(日)午後3時（会費持参） 田尻町シーサイドドーム
- その他** 申し込み多数の場合は、申込日に抽選となりますので、時間厳守をお願いします。

問 田尻町硬式テニス連盟担当 山瀬 TEL 090-8199-6508 松田 FAX 466-0831
 ※練習中のトラブル等は、加入保険のみの対応となりますので、了承のうえの参加となります。
 ※田尻町硬式テニス連盟員及びコーチ経験者は、申し込みをお断わりします。
 ※教室スタート時には、ボール等の準備をしていただきますので、遅れないように参加してください。

大阪府選手権水泳競技大会兼国体選考会

大阪府選手権水泳競技大会兼国体選考会が6月12日・13日に開催され国体大阪府代表選手を目指して1095名の選手がラクタブドームに集結しました。

田尻町水泳連盟からは14名が参加し、今村圭吾選手が1500m自由形で素晴らしいタイムで優勝し、大阪府選手権を獲得しました。

*全国大会突破者
6月13日現在
今村圭吾選手
久野日菜乃選手
橋本風夏選手の3名
宮林泰良選手も100m自由形で全国中学校選手権標準記録を上回りました。
右記に無差別決勝とグループ別上位者の結果を掲載いたします。

今村圭吾	無差別	1500m自由形	15-33-41	優勝
		400m自由形	3-55-18	2位
久野日菜乃	無差別	200m自由形	2-05-13	5位
		400m自由形	4-22-87	5位
印南瞳妃	無差別	800m自由形	9-20-08	9位
宮林泰良	13-14歳	50m自由形	25-66	3位
		100m自由形	54-46	3位
		50m背泳ぎ	30-58	4位
平岡可帆	13-14歳	50m平泳ぎ	36-18	5位
笠原一輝	13-14歳	50m平泳ぎ	32-06	4位

問 田尻町水泳連盟 立石 電話 465-1735

田尻町水泳連盟員募集中です。

竹で工作！水てっぽうをつくろう

内 容	竹で水てっぽうを作る工作イベント。スタッフが丁寧に教えます。
開催日時	8月8日(日) 午後2時～4時まで
開催場所	りんくう公園第2駐車場横・山側多目的広場
定 員	先着25名
申込方法	イベント当日に開催場所にお越しください
そ の 他	ぬれても良い服装でお越しください。感染状況により中止になる場合があります。

問 りんくう公園管理事務所 電話 469-7717

大阪府立弥生文化博物館 催事案内

春夏季企画展

「繁栄の池上曾根遺跡～拠点集落としての姿～」

日 時：9月12日(日) まで

○春夏季企画展講演会

「四ツ池遺跡と池上曾根遺跡をめぐって」

元堺市教育委員会 樋口 吉文 氏

日時：8月21日(土)午後2時～4時

往復はがき、または来館による事前申込制

(8月6日(金) まで)

○子どもファーストデイ

「弥生博の宝ベヤを探検しよう」

日時：8月21日(土)午後2時～3時30分

※まいど子どもカードをお持ちの方は無料

入 館 料 一般430円／65歳以上・高大生330円

開館時間 午前9時30分～午後5時

(入館受付午後4時30分まで)

休 館 日 毎週月曜日

(祝日の場合は開館、翌火曜日休館)、

年末年始の休館日 12/27～1/4

問 大阪府立弥生文化博物館

電話 0725-46-2162

ホームページ

<http://www.kanku-city.or.jp/yayoi/>

海上保安官募集

●海上保安大学校

将来の幹部職員を養成するコースです。

【受験資格】

(ア) 2021年4月1日において高等学校又は中等

教育学校を卒業した日の翌日から起算して2年を経過していない者及び2022年3月までに高等学校又は中等教育学校を卒業する見込みの者

(イ) 高等専門学校の第3学年の課程を修了した者であって、2021年4月1日において当該課程を修了した日の翌日から起算して2年を経過していないもの等人事院が(ア)に掲げる者と同等の資格があると認める者

受付期間 8月26日(木)～9月6日(月)

試験期日

1次試験：10月30日(土)及び10月31日(日)

問 海上保安庁総務部教育訓練管理官付

試験募集係 電話 03-3580-0936

岸城中学校夜間学級生を募集

大阪府内に住み、義務教育の年齢(満15歳)をこえている人のうち、いろいろな事情で中学校を卒業していない人や実質的に十分な教育を受けられないまま中学校を卒業した人を対象に、夜間に中学校教育を行っています。

日常生活に必要な基礎的な学力や知識を身につけることができ、中学校の卒業資格を取ることができます。「あいうえお」から勉強でき、授業料は無料です。

授 業 時 間 月曜日から金曜日

午後5時25分から8時半まで

入 学 受 付 期 間 8月25日(水曜日) から9月10日

(金曜日)まで(土曜日、日曜日、祝日は除きます)

※入学についての問合せ、相談については随時受け付けております。

※入学許可申請書は、岸城中学校(岸和田市野田町2丁目)にあります。

申 込 ・ 問

岸城中学校

(電話 072-438-6553夜間学級専用)

(午後12時30分～午後9時まで)

岸和田市教育委員会教育総務部総務課

学事担当 電話 072-423-9607

午前9時～午後5時30分



田尻町 令和3年 8月 行事カレンダー

日	月	火	水	木	金	土
8月 1	2	3	4	5	6	7
<ふれ愛センター 休館日> ㊦ コロナワクチン 集団接種 プレミアム振興券販売期間			<公民館休館日> 平和について考えるパネル展		㊧ 女性総合相談 (P.31) 午前10時～ ㊦ たヘルス・栄養 相談 (P.8) 午後1時30分～	
8	9	10	11	12	13	14
山の日 <ふれ愛センター 休館日> <公民館休館日> ㊦ コロナワクチン 集団接種	振替休日 <ふれ愛センター 休館日> <公民館休館日>	㊦ 5か月児健康診査 (P.8) 時間は個別通知 ㊦ 障害者のための 茶話会ルリEin たじり 午後1時～ ㊧ 人権講演会(P.18) 午前10時～	<公民館休館日>			
15	16	17	18	19	20	21
<ふれ愛センター 休館日> ㊦ コロナワクチン 集団接種		㊦ た 健活プラス (P.8) 午前10時～	<公民館休館日>		㊦ た 健活ウォーキ ング教室 (P.8) 午前10時～ ㊦ た 健活カフェ (P.8) 午前11時～	
22	23	24	25	26	27	28
<ふれ愛センター 休館日> ㊦ コロナワクチン 集団接種			<公民館休館日> 2学期始業式 (小・中学校)	㊦ 認知症カフェ 午後1時30分～		
29	30	31	9月 1	2	3	4
<ふれ愛センター 休館日> ㊦ コロナワクチン 集団接種			<公民館休館日>		㊧ 女性総合相談 (P.31) 午前10時～	

【略称】 ㊦ = ふれ愛センター ㊧ = 公民館 ㊨ = 相談スペースほっ・・・と
 た = たじり健康ポイント対象事業 (ふれ愛センター)

※ P.○は、広報○ページを参照してください。

無料相談

■各種相談については内容をご確認のうえ、実施機関までお問い合わせください。
(ふれ愛センターでは受付を行っていないものもあります。)

開設相談	日時	場所	お問い合わせ	備考
児童家庭相談 【要予約】	毎週月～金曜日 午前9時～午後5時	ふれ愛センター 1階 相談室	こども課 電話 466-5013 FAX 466-8841	専門相談員(保健師)がお受け します。 電話による相談も受け付けて います。
高齢者・障害者 相談	毎週月～金曜日 午前9時～午後5時	ふれ愛センター2階 花みずき	地域包括支援センター 花みずき 電話 465-3755 FAX 465-3368	地域包括支援センター 花みずきによる相談
生活困窮に 関する相談	【面談による相談】 毎週水曜日 午前10時～正午	ふれ愛センター 1階 ボランティアビューロー	大阪府岸和田 子ども家庭センター 生活福祉課内 はーと・ほっと相談室 電話 430-4321 FAX 430-4322	相談支援員がお受けします。 まずはお電話ください。
	【電話による相談】 随時			ご希望の方は、ご家庭にも うかがいます。
住宅相談	毎週月～金曜日 午前9時～午後5時	都市みどり課	都市みどり課 電話 466-5006 FAX 466-5025	ご希望の方は事前に連絡をお 願います。
進路選択支援相談	毎週月～金曜日 午前9時～午後5時	ふれ愛センター 1階 相談室	指導課・学事課 電話 466-5022 FAX 466-5095	
教育相談 【要予約】	毎週火曜日 午前10時～午後3時	ふれ愛センター 1階 たじりカウンセリング ルーム	指導課 電話 466-5022 FAX 466-5095	
人権相談 (生活なんでも相談)	8月25日(水) 午後1時～4時	ふれ愛センター 1階 団体活動室		毎月第4水曜日に実施 人権擁護委員による相談
	毎週月～金曜日 午前9時～午後5時	企画人権課	企画人権課 電話 466-5019 FAX 466-8725	人権相談員がお受けします。
	毎週月・木曜日 午前11時～正午 午後1時～2時	ふれ愛センター 相談スペースほっ…と。		人権相談員がお受けします。
女性総合相談 【要予約】	8月6日(金) 午前10時～午後1時 *次回は9月3日(金)	ふれ愛センター 相談スペースほっ…と。		毎月第1金曜日に実施 専門女性カウンセラーによる 相談(お一人50分)
就労相談・ 消費生活相談	毎週月～金曜日 午前9時～午後5時	産業振興課	産業振興課 電話 466-5018 FAX 466-5025	地域就労支援コーディネータ ーなどの資格をもった相談員 が就労相談や消費生活相談を お受けします。
	毎週月・木曜日 午前11時～正午 午後1時～2時	ふれ愛センター 相談スペースほっ…と。		
こころの健康相談	毎週月～金曜日 午前9時～午後5時	健康課	健康課 電話 466-8811 FAX 466-8841	
行政書士相談 (成年後見・遺言・ 相続など)	8月26日(木) 午後1時～4時	公民館2階 小会議室	大阪府行政書士会 泉州支部 電話 457-9186	偶数月第4木曜日に実施 大阪府行政書士会泉州支部に 電話で予約

※すべての相談は祝日・年末年始を除きます

あなたの安心を応援します!生活なんでも 人権相談・お仕事サポート 就労相談・暮らしのなかの 消費生活相談

たじりふれ愛センター1階には、相談スペース ほっ…と。があります。毎週月・木曜日の午前11時～12時、午後1時～午後2時に相談員が在室します。

ほっ…と気持ちがなごむ、心がやすらぎ軽くなる。安心できる相談をめざして、専門相談員が丁寧に話を聴きします。

ふれ愛センター1階海側には専用入口があります。

ぜひお気軽にご来室ください。

たじりふれ愛センター1階 案内図

相談スペース ほっ…と。 入口



株式会社光洋からのご寄附

マックスバリュを運営する株式会社光洋 代表取締役社長 平田炎様より、環境行政の取り組みに向けてご寄附をいただきました。

令和3年度田尻町エコバック購入事業の推進に活用させていただきます。

誠にありがとうございました。



問 生活環境課
電話 466-5005 FAX 465-3794

自衛官募集相談員 仁部順行さん、射場隆裕さんへ委嘱状を交付

令和3年7月2日(金)に自衛官募集相談員の委嘱式が行われました。

自衛官募集相談員は、自衛官の確保のため、2年間の任期で、募集活動や情報提供の役割を担っていただきます。



ビュースポットおおさかに「りんくう公園」「田尻漁港」が選定されました

大阪府において、「第2回ビュースポットおおさか募集」が令和2年9月から12月まで実施され、応募のあった259件の中から「ビュースポットおおさか」として新たに「りんくう公園」「田尻漁港」を含む26か所が選定されました。

今回新たに選定されたことに伴い、大阪府では「ビュースポットおおさか」に訪れた方が、写真又は動画を撮影し応募すると、抽選で景品がもらえる「ビュースポットおおさか景観フォトラリー」の開催が秋頃に予定されています。ぜひご参加ください。

ビュースポットおおさかの詳細につきましては、大阪府のホームページをご覧ください。

参考URL：https://www.pref.osaka.lg.jp/kenshi_kikaku/viewspotosakaproject/index.html

問 大阪府 住宅まちづくり部 建築指導室 建築企画課調整グループ 電話 06-6210-9718(直通)



町民税・府民税(第2期分)の納期限は8月31日(火)です

